



Inštitút pre výskum
práce a rodiny



Doc. PhDr. Rastislav Bednárík, CSc.

Stav sociálnej ochrany na Slovensku (Situácia k 1. januáru 2026)

Bratislava, 2026

Inštitút pre výskum práce a rodiny

Stav sociálnej ochrany na Slovensku

(Situácia k 1. januáru 2026)

**Na základe schémy porovnávacích tabuliek
systémov sociálnej ochrany Európskej únie (MISSOC)**

pripravil doc. PhDr. Rastislav Bednárík, CSc.

Bratislava 2026

Recenzenti:

JUDr. Martina Janovčíková

Mgr. Zuzana Földesová Motajová, MSc.

ISBN: 978-80-7138-200-3 (elektronická publikácia)

© Inštitút pre výskum práce a rodiny, Bratislava

O b s a h

Úvod	4
Organizácia	7
0. Všeobecný úvod	9
I. Financovanie	10
II. Zdravotná starostlivosť	18
III. Starostlivosť v chorobe – peňažné dávky	24
IV. Starostlivosť v materstve	29
V. Starostlivosť v invalidite	34
VI. Starostlivosť v starobe	41
VII. Starostlivosť o pozostalých	48
VIII. Pracovné úrazy a choroby z povolania	53
IX. Dávky pre rodinu	60
X. Starostlivosť o nezamestnaných	68
XI. Garantovanie minimálneho príjmu	75
XII. Dlhodobá starostlivosť	84

Úvod

Príručka sa skladá z tabuliek – kapitol, kde prvá časť textu je venovaná organizácii a financovaniu jednotlivých sústav sociálneho zabezpečenia na Slovensku. Nasleduje popis stavu právnej ochrany občanov pri pokrytí nasledovných rizík: choroba (časť II., III.), materstvo (časť IV.), invalidita (časť V.), staroba (časť VI.), strata žiteľa (časť VII.), pracovné úrazy a choroby z povolania (časť VIII.), rozširovanie rodiny (časť IX.), nezamestnanosť (časť X.), zabezpečenie vo finančnej núdzi (časť XI.), dlhodobá starostlivosť (časť XII.). Príručka popisuje právny stav k dátumu 1. január 2026.

Obsahové zameranie jednotlivých častí príručky je nasledovné:

Organizácia

Úvodná časť obsahuje stručný popis systému sociálneho zabezpečenia na Slovensku. Uvedené sú tu najmä inštitúcie zodpovedné za dozor a za výkon (či už na centrálnej alebo na lokálnej úrovni) systému sociálneho zabezpečenia pokrývajúceho rozličné riziká. Organizácia je znázornená aj graficky.

I. Financovanie

Kapitola je venovaná popisu, akým spôsobom sú zabezpečované zdroje na financovanie sústav sociálneho zabezpečenia. Podrobne sú rozobrané princípy financovania, ďalej príspevky od poistených osôb a od zamestnávateľov (v tom sadzby a ohraničenia a iné špeciálne príspevky), účasť verejných zdrojov a napokon základná charakteristika financovania systémov dlhodobých dávok. U každého typu rizika je popísaný spôsob financovania sústavy určenej na jeho pokrytie v rámci sociálneho systému: čiže financovanie sociálneho pokrytia rizika choroby a materstva (v oblasti zdravotnej starostlivosti ako vecných dávok a v oblasti sociálnej starostlivosti ako peňažných dávok), ďalej pokrytia rizika dlhohodovej starostlivosti, invalidity, staroby, rizika úmrtia žiteľa (pre starostlivosť o pozostalých), rizika pracovných úrazov a chorôb z povolania, rizika nezamestnanosti a rizika starostlivosti o rodinu.

II. Zdravotná starostlivosť

Táto kapitola sa zaoberá vecnými dávkami poskytovanými v rámci sociálneho zdravotného systému. Pod sociálnou zdravotnou starostlivosťou sa rozumie každá vecná dávka, ktorá je vykonaná alebo podporená zákonným povinným sociálnym zabezpečením (v prípade Slovenska sústavou zdravotného poistenia) a nie je pokrytá súkromnou zdravotnou starostlivosťou (u nás zatiaľ veľmi nepoužívanou) – kedy pacient platí lekárovi náklady liečby priamo. V iných krajinách majú zaužívaný aj taký systém, že pacient dostane od svojej poisťovne čiastočne preplatenú cenu liečby, ktorú musí najprv v plnej cene zaplatiť lekárovi. Pod pojmom vecné dávky sa rozumejú tovary (najmä liečivá) a zdravotnícke výkony, ktoré sú použité buď na liečenie, alebo na upevnenie podlomeného zdravia, na utíšenie bolesti, na prevenciu, diagnózu a terapiu choroby, na rehabilitácie a pod.

III. Choroba – peňažné dávky

Táto kapitola sa zaoberá peňažnými platbami pre tie osoby, ktoré sú dočasne neschopné pracovať, pretože sú buď choré, alebo sa starajú o člena rodiny (najčastejšie o chorého člena rodiny).

IV. Materstvo

Kapitola sa zaoberá opakovanými a jednorazovými dávkami v hotovosti i vecnými, ktoré sú poskytované oprávneným osobám z titulu narodenia dieťaťa a starostlivosťou „okolo“ tohto narodenia dieťaťa.

V. Invalidita

Táto kapitola sa zaoberá trvalou alebo dlhodobou neschopnosťou pracovať. Väčšinou ide o dlhodobé poskytovanie peňažných dávok, ale miesto tu majú aj jednorazové platby, vecné dávky a rehabilitácie.

VI. Staroba

Táto kapitola sa zaoberá sústavami, kde dávky sú vyplácané osobám cítiacim sa už starými na to, aby pokračovali v zamestnaní. Zákonné systavy sociálneho zabezpečenia pre starobu vo všeobecnosti obsahujú viac než jeden prvok. V niektorých krajinách je to paušálna sadzba dávky a ďalšia suma založená na predchádzajúcich zárobkoch. V iných krajinách – ako je tomu aj na Slovensku – funguje viac pilierov poistenia do staroby.

VII. Pozostalí

Táto kapitola sa zaoberá sústavami, ktorých cieľom je odškodniť členov rodiny za smrť žiteľa.

VIII. Pracovné úrazy a choroby z povolania

Kapitola sa zaoberá úrazmi a chorobami spôsobenými v pracovnom prostredí a informuje o odškodnení za smrť žiteľa v dôsledku týchto udalostí. Pokrýva peňažné a vecné dávky a čiastočne si všíma dávky pre prípad rehabilitácie a úmrtia poisteného.

IX. Dávky pre rodiny

Táto kapitola sa týka rodinného „rizika“, alebo presnejšie nákladov súvisiacich s rozvojom rodiny. Nepokrýva grantové a prospechové štipendiá pre študentov, keďže tieto sa týkajú „rizík“ vzdelávania a nie sú teda uznávané ako platby sociálneho zabezpečenia.

X. Nezamestnanosť

Kapitola sa zaoberá rizikom straty zamestnania. Hovorí o peňažných dávkach pre tých, ktorí sú úplne alebo čiastočne nezamestnaní. V niektorých krajinách sa osobitne uvádzajú špecifické opatrenia zamerané voči starším nezamestnaným.

XI. Garantovanie minimálneho príjmu

Toto kapitola sa zaoberá dávkami pre ľudí trpiacich sociálnym nebezpečenstvom z finančnej núdze alebo chudoby. Zaoberá sa s nepríspevkovými sústavami, ktorých úlohou je zabezpečiť minimálnu úroveň príjmu pre každého, a nielen pre špecifické kategórie obyvateľstva ako sú starší, invalidní či nezamestnaní. Nepríspevková sústava je taká, kde nárok na dávku a výška dávky sa neodvodzuje z príspevkov na sociálne zabezpečenie platených zamestnávateľmi, zamestnancami alebo poistenými osobami, ale dávka je financovaná väčšinou zo štátneho rozpočtu. V rámci týchto sústav sa môže získať nárok aj bez toho, že by dotyčný niekedy platil príspevky.

XII. Dlhodobá starostlivosť

Táto kapitola sa zaoberá poskytovaním služieb pre občanov, ktorí si vyžadujú dlhodobú opateru. Informuje o podmienkach poskytovania takejto starostlivosti, o vecných i peňažných dávkach jednak pre opatrovaných a jednak pre osoby (opatrovateľov), ktoré sa o opatrovaných starajú. Stručne sa tu tiež informuje o príspevkoch a službách poskytovaných zdravotne postihnutým osobám. Osobitne je popísaná starostlivosť v zariadeniach a osobitne v domácnostiach.

Hodnovernosť údajov

Texty boli konzultované s odbornými zamestnancami MPSVR SR a MZ SR, ale nemajú právnu záväznosť.

Odporúčam navštíviť originál MISSOC web-stránku, kde čitateľ nájde komparatívne tabuľky o parametroch legislatívy sociálnej ochrany v krajinách Európskej únie (a teda aj Slovenska) v angličtine, nemčine a francúzštine : <http://www.missoc.org>

Tento dokument v elektronickej verzii je dostupný na www.ivpr.gov.sk

Aj týmto spôsobom chcem vysloviť presvedčenie, že predložená publikácia, hoci obsahuje zjednodušený popis základných platných právnych predpisov, bude využívaná najmä pri rýchlej orientácii širokej verejnosti v zložitej agende sociálnej ochrany.

Bratislava, 15. február 2026
doc. PhDr. Rastislav Bednárík, CSc.

Organizácia sociálnej ochrany na Slovensku

Stav k 1.1.2026

System sociálnej ochrany v Slovenskej republike sa delí na štyri časti: dve hlavné časti sú zdravotná starostlivosť a sociálne poistenie, ostatné časti predstavuje štátna sociálna podpora (najmä rodín) a sociálna pomoc.

Zdravotná starostlivosť – to sú vecné dávky poskytované pod dohľadom Ministerstva zdravotníctva. Povinný systém zdravotného poistenia pokrýva liečebné náklady v zariadeniach zdravotnej starostlivosti a časť nákladov na lieky. Tento systém je zabezpečovaný 3 zdravotnými poisťovňami (pričom najväčšia časť obyvateľov je poistená vo Všeobecnej zdravotnej poisťovni). V súčasnosti je výkon zdravotnej starostlivosti zverený obvodným zdravotným strediskám, nemocniciam, poliklinikám, sanatóriám a kúpeľom. Vo verejnom systéme sociálnej ochrany sa využívajú ako štátne, tak aj súkromné zdravotnícke zariadenia.

Systém sociálneho poistenia – to sú peňažné dávky financované z príspevkov, kde má kompetenciu Ministerstvo práce, sociálnych vecí a rodiny, cez Sociálnu poisťovňu, verejnoprávnu inštitúciu. Do tohto poistenia (1. pilier), financovanom v režime priebežného systému, patrí poistenie pre starobu, invaliditu, pre pozostalých, pre chorobu, materstvo, nezamestnanosť a poistenie pre prípad pracovných úrazov a chorôb z povolania. Sociálna poisťovňa má Ústredie a pobočky v regiónoch. V 2. pilieri sporenia v starobe, založenom od 1.1.2005 a financovanom v režime fondového (kapitalizačného) systému, pôsobí 5 súkromných dôchodkových správcovských spoločností. Doplnkové dôchodkové sporenie (3. pilier) vykonávajú súkromné doplnkové dôchodkové sporeiteľne.

Štátna sociálna podpora – túto predstavujú peňažné dávky najmä pre rodiny, kde kompetenciu má MPSVR SR. Tieto dávky sú vyplácané príjmom prostredníctvom Úradu práce, sociálnych vecí a rodiny. Pre daňový bonus má kompetenciu Ministerstvo financií a výplata sa vykonáva cez daňové úrady a podniky.

Sociálna pomoc – to sú peňažné i vecné dávky, poskytované občanom cez štátnu správu (kde rozhodujúce kompetencie má MPSVR SR a MZ SR), ale aj cez samosprávu. Tieto dávky sú vyplácané osobám v hmotnej núdzi, osobám s poklesom schopnosti vykonávať zárobkovú činnosť a osobám ťažko zdravotne postihnutým. Sociálna pomoc je organizovaná cez regionálnu štátnu administratívu (najmä Úrady práce, sociálnych vecí a rodiny), samosprávu a cez neštátne organizácie (tretí sektor).

Adresy:

Ministerstvo práce, sociálnych vecí a rodiny Slovenskej republiky: Špitálska 4-6, Bratislava, www.employment.gov.sk

Ministerstvo zdravotníctva Slovenskej republiky: Limbová 2, Bratislava, www.health.gov.sk

Ministerstvo financií Slovenskej republiky: Štefanovičova 5, Bratislava, www.mfsr.sk

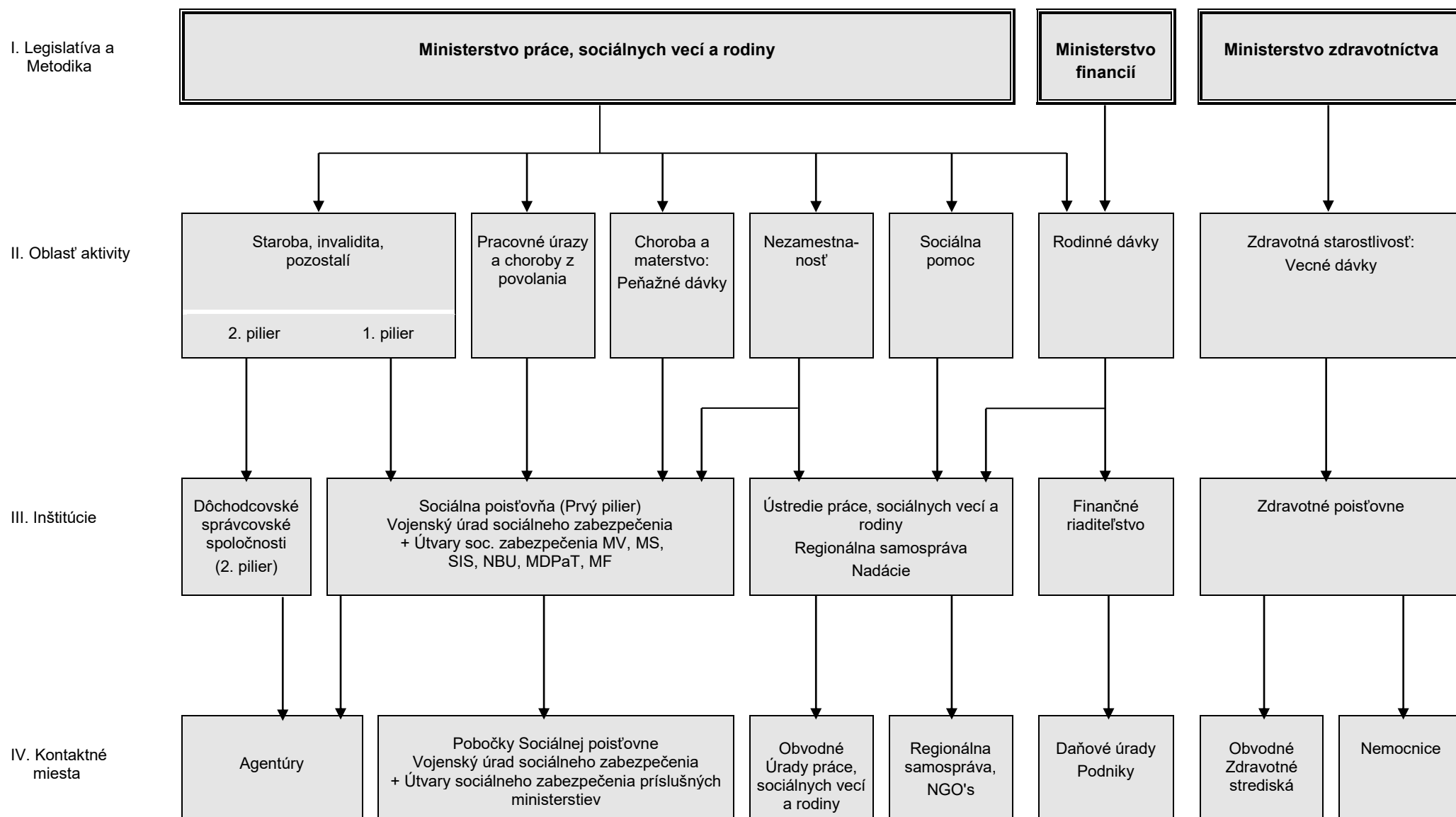
Úrad pre dohľad nad zdravotnou starostlivosťou: Želova 2, Bratislava, www.udzs-sk.sk

Sociálna poisťovňa – Ústredie: Ulica 29. augusta 8 – 10, Bratislava, www.socpoist.sk

Všeobecná zdravotná poisťovňa – Riaditeľstvo: Panónska cesta 2, Bratislava, www.vszip.sk

Ústredie práce, sociálnych vecí a rodiny: Špitálska 8, Bratislava, www.upsvr.sk

Finančné riaditeľstvo Slovenskej republiky: Lazovná ulica 63, Banská Bystrica, www.financnasprava.sk



Kapitola 0.

Všeobecný úvod

Sociálna ochrana

Súčasný systém sociálnej ochrany sa na Slovensku zaviedol popri sociálno-ekonomickej transformácii po roku 1989 a vzniku samostatnej Slovenskej republiky v roku 1993. Pozostáva zo systémov poistenia (Bismarckovho typu) pokrývajúcich zdravotnú starostlivosť, starobu, chorobu, materstvo a otcovstvo, nezamestnanosť, pracovné úrazy, choroby z povolania, ako aj sociálne dávky a sociálne služby na základe bydliska (typu Beveridge). Systém je organizovaný centrálné.

Zdravotné poistenie je povinné pre osoby s trvalým pobytom (vrátane SZČO) a pre tých, ktorí pracujú pre zamestnávateľa so sídlom v SR. Za niektoré skupiny, ako sú napríklad mladí ľudia (do 26 rokov, resp. do 30 rokov) bez finančných prostriedkov, dôchodcovia, poberatelia rodičovského príspevku, ženy na materskej dovolenke, evidovaní nezamestnaní, platí zdravotné odvody štát.

Systém starobného poistenia poskytuje starobné, invalidné a pozostalostné dôchodky súvisiace so zárobkom a je povinný pre zamestnancov, zamestnávateľov a povinne poistené samostatne zárobkovo činné osoby s príjmom vyšším ako 50 % priemernej mzdy v krajine.

Nemocenské poistenie sa vzťahuje na dočasnú pracovnú neschopnosť pre chorobu alebo potrebu starať sa o chorého člena rodiny, ako aj na materstvo a otcovstvo. Účasť v systéme je založená na odvodoch a je povinná pre zamestnancov, zamestnávateľov a povinne poistené samostatne zárobkovo činné osoby (s príjmom vyšším ako 50 % priemernej mzdy v krajine).

Poistenie v nezamestnanosti je pre prípad výpadku príjmu a zabezpečenia príjmu v dôsledku nezamestnanosti zamestnanca. V prípade staroby, choroby, invalidity a nezamestnanosti nie je poistenie povinné pre samostatne zárobkovo činné osoby s príjmom nižším ako 50 % priemernej mzdy v krajine; dobrovoľné poistenie je však možné.

Poistenie pre prípad pracovných úrazov a chorôb z povolania je povinné pre zamestnávateľov a vzťahuje sa na zamestnancov. Samostatne zárobkovo činné osoby neparticipujú v systéme verejného poistenia, a teda nie sú kryté.

Dobrovoľne sa môže poistiť fyzická osoba po dovŕšení 16. roku veku s trvalým alebo prechodným pobytom na území Slovenskej republiky pre tieto systémy: starobné, nemocenské, invalidné a v nezamestnanosti.

Štátna sociálna podpora je nepríspevkový univerzálny systém financovaný z daní, ktorý pokrýva všetkých obyvateľov a poskytuje dávky podľa majetkových pomerov.

Sociálna pomoc je organizovaná prostredníctvom regionálnych samospráv, regionálnych úradov Úradu práce, sociálnych vecí a rodiny, obecných úradov a mimovládnych organizácií. Vypláca sa osobám so zdravotným postihnutím so zníženou schopnosťou pracovať, osobám so zdravotným postihnutím odkázaným na pomoc inej fyzickej osoby a osobám v hmotnej núdzi.

Kapitola I. Financovanie

Princípy financovania	<p>Systém sociálnej ochrany je financovaný predovšetkým príspevkami sociálneho poistenia a zdravotného poistenia, avšak podpora rodiny, pomoc v hmotnej núdzi a starostlivosť o zdravotne postihnuté osoby je financovaná z daní. Poistné príspevky financujú zdravotnú starostlivosť, dávky nemocenské, materské/ otcovské, invalidné, starobné, pozostalostné, pracovné úrazy a choroby z povolania, systémy v nezamestnanosti, garančné poistenie a podporu pri práci na kratší pracovný čas a rezervný fond solidarity (ten pokrýva akýkoľvek nedostatok financií v iných poistných schémach, okrem zdravotnej starostlivosti). Vláda pokrýva deficit, ak vznikne. Vláda povinne platí príspevky do zdravotného poistenia za deti, starších a niektoré ďalšie skupiny (spolu za viac ako polovicu obyvateľov Slovenska). Na financovanie sociálnej ochrany sa nepoužívajú účelové dane (výnimkou je zníženie dane ako daňový bonus na dieťa). Podiel finančných prostriedkov, ktoré majú poskytovať poistné príspevky a dane, nie je v legislatíve špecifikovaný.</p> <p>Sadzby príspevkov na poistenie do zdravotného a sociálneho poistenia sú stanovené pre každé riziko osobitne.</p> <p>Štátne, regionálne i miestne orgány sú zapojené do financovania sociálnej ochrany – nesú zodpovednosť za výber vlastných daní. Štát navyše osobitným kľúčom prideluje prostriedky regionálnym aj miestnym orgánom.</p> <p>Financovanie dlhodobých dávok (invalidné, starobné a pozostalostné dôchodky) je kombinované – väčšia časť príspevkov ide z priebežného systému a menšia časť z fondového systému.</p>
Účelové dane	<p>Nie je uplatňovaný systém vyberania daní na jednotlivé riziká.</p>
Vymeriavacie základy	<p>Vymeriavacie základy, z ktorých sa platia príspevky na poistenie, sú rovnaké pre zamestnancov aj zamestnávateľov, zahŕňajú všetky zárobky z práce. Vymeriavacie základy pre príspevky štátu a pre príspevky samostatne zárobkovo činných osôb (SZČO) sú stanovené osobitne.</p> <p>Vymeriavací základ je:</p> <ul style="list-style-type: none">• pre zamestnanca a zamestnávateľa: hrubý mesačný zárobok;• pre samostatne zárobkovo činné osoby: 1/1 486 (cca 67,3 %) priemerného mesačného zdaniteľného príjmu pred dvoch rokov; pri príjme nižšom ako 50% všeobecného vymeriavacieho základu je to 26% priemernej mesačnej mzdy pred dvoch rokov.• pre dobrovoľne poistených: suma, ktorú si určí poistenec sám;• pre štát: rozličné sadzby pre rozličné typy poistenia rozličných osôb;• pre Sociálnu poisťovňu: 1,25-násobok sumy vyplatenej úrazovej renty.

Kapitola I.

Financovanie

<p>Ohraničenie vymeriavacích základov</p>	<p><u>Minimálna úroveň zárobkov</u> pre platenie príspevkov do sociálneho poistenia zamestnancov a zamestnávateľov nie je definovaná. Pre samostatne zárobkovo činné osoby je minimálny zárobok, z ktorého sa platia odvody, 60 % priemerného príjmu spred dvoch rokov (mesačne 914,40 €). Minimálne poistné na zdravotné poistenie zamestnanca je ročne súčet poistného na poistenie zamestnanca určeného zo sumy 12-násobku životného minima pre jednu plnoletú osobu (platného k prvému dňu kalendárneho roka) a poistného zamestnávateľa za túto plnoletú osobu. Je stanovená maximálna výška zárobku, pri prekročení ktorej sa neplatia odvody na nemocenské, starobné, invalidné, garančné poistenie, rezervný fond solidarity, financovanie podpory počas skráteného pracovného času a na poistenie v nezamestnanosti. To je 11-násobok priemernej národnej mzdy spred dvoch rokov (mesačne 16764 €). Pre účely zdravotného poistenia a poistenia pracovných úrazov a chorôb z povolania nie je stanovená maximálna výška zárobku.</p>
<p>Uhrádzané príspevky</p>	<p>Fyzická osoba starajúca sa o dieťa mladšie ako šesť rokov, fyzická osoba starajúca sa o dieťa s dlhodobo nepriaznivým zdravotným stavom, fyzická osoba poberajúca ošetrovné a osoba poskytujúca osobnú pomoc ťažko zdravotne postihnutej osobe, vojak v dobrovoľnom vojenskom výcviku, fyzická osoba, ktorej bol priznaný príspevok na odškodnenie, svedok v ohrození alebo chránený svedok, zamestnanec alebo samostatne zárobkovo činná osoba, ktorej bola poskytnutá materská dovolenka, sú naďalej dôchodkovo poistení. <u>Štát však</u> za tieto osoby už neplatí príspevky na starobné poistenie, príspevky na invalidné poistenie, príspevky na poistenie do rezervného fondu solidarity a povinné príspevky na starobné dôchodkové sporenie (II. pilier). <u>Sociálna poisťovňa</u> platí príspevky na starobné poistenie za poberateľov úrazovej renty.</p>
<p>Príspevky pre viacero oblastí</p>	<p>Neexistuje jednotný súbor sadziieb príspevkov. Tieto sa líšia pre rôzne riziká. Okrem toho sa sociálne príspevky platia do:</p> <ul style="list-style-type: none">• Rezervného fondu solidarity: sociálne príspevky sú percentom z vymeriavacieho základu - 4,75 % hradených zamestnávateľmi, 4,75 % hradených samostatne zárobkovo činnými osobami, 4,75 % hradených dobrovoľne poistenými.• Garančného fondu : Príspevok vo výške 0,25 % z vymeriavacieho základu plateného zamestnávateľom na úhradu nevyplatených miezd v prípade platobnej neschopnosti zamestnávateľa alebo na úhradu nezaplatených príspevkov súvisiacich s II. pilierom starobného poistenia.

Kapitola I. Financovanie

<p>Zásady financovania u jednotlivých rizík</p> <p>1. Zdravotná starostlivosť</p> <p>SZČO Zdroje financovania</p> <p>Platenie príspevkov –vymeriavací základ</p> <p>- metóda výpočtu</p> <p>2. Peňažné dávky v chorobe</p>	<ul style="list-style-type: none">• Fondu na financovanie podpory pri skrátenom úväzku (kurzarbeit): príspevok vo výške 0,5 % z vymeriavacieho základu. <p>Zdravotná starostlivosť je financovaná z príspevkov verejného zdravotného poistenia od ekonomicky aktívneho obyvateľstva, a od štátu za ekonomicky neaktívne osoby a evidovaných nezamestnaných štát. Odvody na verejné zdravotné poistenie sú percentom z vymeriavacieho základu:</p> <ul style="list-style-type: none">• Zamestnanec: 5,0 % (2,5 % zdravotne postihnutý),• Zamestnávateľ: 11,0 % (5,5 % za zdravotne postihnutého zamestnanca),• SZČO: 16,0 % (8,0 % ak je zdravotne postihnutý). <p>Bližšie informácie o vymeriavacom základe nájdete v časti „Vymeriavacie základy“, ale</p> <ul style="list-style-type: none">• pre osobu, ktorá nie je zamestnancom ani zamestnávateľom, samostatne zárobkovo činnou osobou ani poistencom (ďalej len „samoplatiteľ“): 16% zo 50 % priemernej národnej mesačnej mzdy spreď dvoch rokov, a• štát platí mesačne: 1/12 sumy určenej zákonom o štátnom rozpočte na príslušný rok, ktorá sa rozdelí medzi zdravotné poisťovne podľa počtu poistencov. <p>Z daní a príspevkov zdravotného poistenia.</p> <p>Vymeriavací základ je 1/1,486 (cca 67,3 %) priemerného mesačného zdaniteľného príjmu spreď dvoch rokov, t. j. v roku 2024, a líši sa od základu pre zamestnancov. Strop: bez maximálneho limitu okrem príjmu z dividend (kde je maximálny vymeriavací základ 60-násobok priemernej mesačnej mzdy).</p> <p>Rovnaká sadzba príspevkov – 16 % (8 % v prípade invalidity) – ako celková sadzba pre zamestnancov.</p> <p>System peňažných dávok v chorobe je financovaný hlavne z príspevkov, pričom vláda pokrýva len deficity, keď vzniknú.</p> <p>Príspevky sú percentom z vymeriavacieho základu:</p> <ul style="list-style-type: none">• 1,4 % platených zamestnancami;• 1,4 % zo strany zamestnávateľov;• 4,4 % pre samostatne zárobkovo činné osoby;• 4,4 % dobrovoľne poistenými.
--	--

Kapitola I. Financovanie

<p>SZČO Zdroje financovania</p> <p>Platenie príspevkov –vymeriavací základ</p> <p>- metóda výpočtu</p> <p>3. Starostlivosť v materstve Všeobecné schémy</p> <p>SZČO Zdroje financovania</p> <p>Platenie príspevkov –vymeriavací základ - metóda výpočtu</p> <p>4. Starostlivosť v invalidite Všeobecné schémy</p>	<p>Príspevky nemocenského poistenia.</p> <p>Vymeriavací základ je 1/1,486 (cca 67,3 %) priemerného mesačného zdaniteľného príjmu pred dvoma rokmi, t. j. v roku 2024, a líši sa od vymeriavacieho základu pre zamestnancov. Strop: 16 764 EUR mesačne, rovnako ako pre zamestnancov.</p> <p>Sadzba príspevku pre samostatne zárobkovo činné osoby je 4,4 %, čo sa líši od celkovej sadzby pre zamestnancov.</p> <p>Dávky v materstve (vrátane finančnej pomoci v tehotenstve) sú súčasťou systému nemocenského poistenia. Pozri „2. Choroba: peňažné dávky“. Tehotenské štipendium je financované zo štátneho rozpočtu.</p> <p>Sociálne príspevky na peňažné dávky. Vecné dávky - Pozri zdravotná starostlivosť.</p> <p>Pozri „Peňažné dávky v chorobe“. Pozri „Peňažné dávky v chorobe“.</p> <p>Systém starostlivosti v invalidite je financovaný hlavne prostredníctvom príspevkov, pričom vláda pokrýva len deficity, keď vzniknú. Odvody sú percentom z vymeriavacieho základu:</p> <ul style="list-style-type: none">• 3 % zaplatené zamestnancami;• 3 % od zamestnávateľov;• 6 % od samostatne zárobkovo činných osôb;• 6 % dobrovoľne poistenými;• 6 % štátom. <p>Podrobnosti o vymeriavacom základe nájdete vyššie v časti „Výpočet príjmu“. Príspevky sa neplatia, ak osoba dostáva starobný dôchodok alebo Predčasný starobný dôchodok alebo Výsluhový dôchodok a dosiahla vek odchodu do dôchodku.</p>
---	---

Kapitola I.

Financovanie

<p>SZČO Zdroje financovania</p> <p>Platenie príspevkov –vymeriavací základ</p> <p>- metóda výpočtu</p> <p>5. Starostlivosť v starobe Všeobecné schémy</p>	<p>Príspevky poistenia v invalidite.</p> <p>Vymeriavací základ je 1/1,486 (cca 67,3 %) priemerného mesačného zdaniteľného príjmu pred dvoma rokmi, t. j. v roku 2024, a líši sa od vymeriavacieho základu pre zamestnancov. Strop: 16 764 EUR mesačne, rovnako ako pre zamestnancov.</p> <p>Rovnaká sadzba príspevkov 6 % ako celková sadzba pre zamestnancov.</p> <p>Systém starostlivosti v starobe je financovaný hlavne prostredníctvom príspevkov na starobné poistenie a sporenie, pričom vláda vykryva deficit iba v prvom pilieri vtedy, keď vznikne. Výška poistného ako percento z vymeriavacieho základu:</p> <ul style="list-style-type: none">• Zamestnanci: 4 % (+ možnosť dobrovoľného ďalšieho odvodu do II. pilieru)• Zamestnávateľa: 14,0 % (ale odvod 4,0 % do II. pilieru za sporiteľov v II. pilieri)• SZČO a dobrovoľne poistené osoby: 18,0 % (z toho možnosť odvodu 4,0 % do II. pilieru)• Sociálna poisťovňa: 18% (z toho možnosť odvodu 4,0,% do II. Pilieru) <p>Vymeriavací základ: maximálne 11-násobok priemernej národnej mesačnej mzdy pred 2 rokmi. Bližšie informácie o vymeriavacom základe nájdete v časti „Vymeriavacie základy“.</p>
<p>SZČO Zdroje financovania</p> <p>Platenie príspevkov –vymeriavací základ</p> <p>- metóda výpočtu</p>	<p>Príspevky poistenia v starobe.</p> <p>Vymeriavací základ je 1/1,486 (cca 67,3 %) priemerného mesačného zdaniteľného príjmu pred dvoma rokmi, t. j. v roku 2024, a je odlišný od základu pre zamestnancov. Strop: 16 764 € mesačne, rovnako ako pre zamestnancov.</p> <p>Rovnaká sadzba príspevkov 18 % (možnosť presunúť 4 % do 2. piliera) ako celková sadzba pre zamestnancov. Na rozdiel od zamestnanca je samostatne zárobkovo činná osoba povinná (podobne ako zamestnávateľ) priplácať 4,75 % z vymeriavacieho základu do rezervného fondu Sociálnej poisťovne.</p>

Kapitola I. Financovanie

<p>6. Pozostalí Všeobecné schémy</p> <p>SZČO Zdroje financovania</p> <p>Platenie príspevkov –vymeriavací základ - metóda výpočtu</p> <p>7. Pracovné úrazy a choroby z povolania Všeobecné schémy</p> <p>SZČO Zdroje financovania Platenie príspevkov –vymeriavací základ - metóda výpočtu</p> <p>8. Rodinné dávky (vrátane rodičovskej dovolenky/dávky) Všeobecné schémy</p> <p>SZČO Zdroje financovania Platenie príspevkov –vymeriavací základ - metóda výpočtu</p>	<p>System je krytý v rámci starobného poistenia (pozri „6. Starobné poistenie“ a „5. Invalidita“).</p> <p>Príspevky poistenia v starobe a invalidite.</p> <p>Príspevky sú zahrnuté v sadzbách pre „invaliditu“ a „starobné poistenie“. Príspevky sú zahrnuté v sadzbách pre „invaliditu“ a „starobné poistenie“.</p> <p>System starostlivosti v prípade pracovných úrazov a chorôb z povolania je financovaný v podstate prostredníctvom príspevkov zamestnávateľov, pričom vláda kryje len deficity, keď vzniknú. Sadzba príspevku je 0,8 % z vymeriavacieho základu a platí ju zamestnávateľ. Samostatne zárobkovo činné osoby nie sú kryté.</p> <p>Neuplatňuje sa.</p> <p>Neuplatňuje sa. Neuplatňuje sa.</p> <p>Rodinné prídavky sú financované zo štátneho rozpočtu. Žiadne účelovo viazané dane.</p> <p>Dávky sú financované z daní.</p> <p>Neuplatňuje sa. Neuplatňuje sa.</p>
---	---

Kapitola I.

Financovanie

<p>9. Starostlivosť v nezamestnanosti Všeobecné schémy</p> <p><i>SZČO</i> Zdroje financovania</p> <p>Platenie príspevkov –vymeriavací základ</p> <p>- metóda výpočtu</p> <p>10. Garantovanie minimálnych príjmov</p> <p><i>SZČO</i> Zdroje financovania Platenie príspevkov –vymeriavací základ - metóda výpočtu</p>	<p>Dávky v nezamestnanosti sa financujú v podstate prostredníctvom príspevkov, pričom vláda pokrýva len deficit, keď vzniknú.</p> <p>Odvody sú percentom z vymeriavacieho základu:</p> <ul style="list-style-type: none">• 1 % zaplatené zamestnancami;• 1 % od zamestnávateľov, ktorí neplatia poistné na financovanie podpory pri skrátenom úväzku (kurzarbeit),• 0,5 % od zamestnávateľov, ktorí platia poistné (0,5 %) na financovanie podpory pri krátkodobej práci (kurzarbeit)• 0,5 % od zamestnávateľov na platenie poistného na kurzarbeit (viď Príspevky pre viacero oblastí),• 2 % dobrovoľne poistenými. <p>Bližšie informácie o vymeriavacom základe nájdete v časti „Vymeriavacie základy“.</p> <p>Príspevky zamestnanca a zamestnávateľa sa neplatia, ak zamestnanec poberá starobný dôchodok, predčasný dôchodok alebo plný invalidný dôchodok, alebo ak má zamestnanec priznaný invalidný dôchodok a dovŕšil vek odchodu do dôchodku.</p> <p>Príspevky na poistenie v nezamestnanosti</p> <p>Vymeriavací základ je 1/1,486 (cca 67,3 %) priemerného mesačného zdaniteľného príjmu z predchádzajúcich dvoch rokov, t. j. v roku 2024, a líši sa od základu pre zamestnancov. Strop: 16 764 EUR mesačne, rovnako ako pre zamestnancov.</p> <p>Rovnaká sadzba príspevkov 2 % ako celková sadzba pre zamestnancov.</p> <p>Garantované minimálne zdroje sú financované zo štátneho rozpočtu a z rozpočtov miestnych a regionálnych samospráv.</p> <p>Žiadne viazané dane.</p> <p>Dávky sú financované z daní a iného verejného financovania.</p> <p>Neuplatňuje sa Neuplatňuje sa</p>
--	---

Kapitola I. Financovanie

<p>11. Dlhodobá starostlivosť Všeobecné schémy</p> <p><i>SZČO</i> Zdroje financovania</p> <p>Platenie príspevkov –vymeriavací základ</p> <p>- metóda výpočtu</p>	<p>Žiadna samostatná, diskretná schéma dlhodobej starostlivosti. Dlhodobé dávky sú kryté v rámci sociálnej pomoci a sú financované zo štátneho rozpočtu a rozpočtov miestnych a regionálnych samospráv. Žiadne účelovo viazané dane.</p> <p>Dávky sú financované z daní a iného verejného financovania.</p> <p>Dávky poskytované v rámci zdravotnej starostlivosti: pozri tabuľku Zdravotná starostlivosť. Dávky poskytované v rámci sociálnych služieb: rovnaké ako pre zamestnancov (neuplatňuje sa).</p> <p>Dávky poskytované v rámci zdravotnej starostlivosti: pozri tabuľku Zdravotná starostlivosť. Dávky poskytované v rámci sociálnych služieb: rovnaké ako pre zamestnancov (neuplatňuje sa).</p>
---	---

Kapitola II. Zdravotná starostlivosť

Platná právna základňa	<ul style="list-style-type: none">• Zákon č. 580/2004 Z.z. o zdravotnom poistení,• Zákon č. 576/2004 Z.z. o zdravotnej starostlivosti a službách súvisiacich s poskytovaním zdravotnej starostlivosti• Zákon č. 577/2004 Z.z. o rozsahu zdravotnej starostlivosti uhrádzanej na základe verejného zdravotného poistenia a o úhradách za služby súvisiace s poskytovaním zdravotnej starostlivosti• Zákon č. 363/2011 Z.z. o rozsahu a podmienkach úhrady liekov, zdravotníckych pomôcok a dietetických potravín na základe verejného zdravotného poistenia• Zákon č. 578/2004 Z.z. o poskytovateľoch zdravotnej starostlivosti, zdravotníckych pracovníkoch, stavovských organizáciách v zdravotníctve• Zákon č. 581/2004 Z.z. o zdravotných poisťovniach• Zákon č. 579/2004 Z.z. o záchranej zdravotnej službe• Zákon č. 540/2021 Z.z. o kategorizácii ústavnej zdravotnej starostlivosti
Základné princípy	<p>Zdravotná starostlivosť (a poskytovanie služieb súvisiacich s poskytovaním zdravotnej starostlivosti) pre všetkých obyvateľov (založené na princípe bydliska). Financovanie je zabezpečené z povinného zdravotného poistenia a zo štátneho rozpočtu, keď sa vyžaduje spoluúčasť platenia poistencov (pri stomatologickej starostlivosti, za lieky, za pobyt na kúpeľnej liečbe). Používa sa systém vecných dávok. Systém spravuje jedna štátna poisťovňa (poistená je tu viac ako polovica obyvateľstva) a dve súkromné poisťovne. Poisťovne sú primárnym kanálom na poskytovanie povinného krytia.</p>
Oblasť uplatnenia 1. Prijímatelia dávok	<p>Všetci obyvatelia (univerzálne). Poistené môžu byť aj osoby bez trvalého pobytu (napr. zamestnanci zahraničnej spoločnosti na Slovensku, zahraničné samostatne zárobkovo činné osoby s povolením na prácu na Slovensku, žiadatelia o azyl atď.). Od povinného poistenia je oslobodených niekoľko skupín, napr. osoby poistené v zahraničí, osoby zamestnané zamestnávateľmi s diplomatickou výsadou (výnimka na základe medzinárodných zmlúv, ktoré majú prednosť pred slovenskými zákonmi), rodinní príslušníci osoby, ktorá podlieha právnym predpisom iného členského štátu, a pod.</p> <p>Dobrovoľné oslobodenie nie je možné. Žiadne oslobodenia od platenia príspevkov</p>
2. Nepokryté osoby	<p>Na trhu práce nie sú žiadne osoby, ktoré nie sú poistené proti zdravotným rizikám.</p>

Kapitola II. Zdravotná starostlivosť

3. Dobrovoľné poistenie	Neuplatňuje sa: univerzálny systém.
4. Predpokladaní závislí	Neuplatňuje sa: univerzálny systém. Každý obyvateľ Slovenska je individuálne poistený.
Podmienky	
1. Potrebná dĺžka času pre účasť	Nie je stanovená žiadna kvalifikačná lehota.
2. Trvanie poskytovania dávok	Žiadne špecifické obmedzenia.
Organizácia	
1. Lekári.	
1.1. Spôsob uznania výkonu lekára pre systém	<p>Zdravotné poisťovne uzatvárajú kontrakty na poskytovanie zdravotnej starostlivosti s poskytovateľmi zdravotnej starostlivosti. Len zdravotnícki pracovníci pracujúci u týchto poskytovateľov, alebo zdravotnícki pracovníci s licenciami na poskytovanie zdravotnej starostlivosti, sú oprávnení poskytovať zdravotnú starostlivosť hradenú zo systému verejného zdravotného poistenia. Lekári môžu poskytovať starostlivosť a liečbu v systéme sociálneho zdravotného poistenia buď ako zamestnanci, alebo ako zmluvní samostatne zárobkovo činní. Lekárom uhrádzajú náklady za poskytnutú zdravotnú starostlivosť zdravotné poisťovne. Rovnaké pravidlá platia pre všeobecných lekárov a špecialistov.</p>
1.2. Spôsob platenia	<p>Odmena pre všeobecných lekárov: je kombináciou platby na osobu na základe počtu registrovaných poistených pacientov a poplatku za službu, t. j. fixných súm za každé poskytnuté ošetrenie alebo službu (v bodoch).</p> <p>Poskytovatelia špecializovanej ambulantnej starostlivosti sú platení formou platieb za lekárske služby. Každý lekársky zákrok má stanovený počet bodov a poisťovne vyjednávajú cenu s jedným poskytovateľom za jeden bod.</p> <p>Poplatky a výška kapitačnej platby sú založené na dohodách medzi poskytovateľmi zdravotnej starostlivosti (alebo združeniami zastupujúcimi poskytovateľov zdravotnej starostlivosti) a zdravotnými poisťovňami.</p> <p>Lekári u poskytovateľov, ktorí nemajú zmluvy so zdravotnými poisťovňami, sú platení v hotovosti pacientmi. Pacient však môže vo svojej zdravotnej poisťovni požiadať o príspevok na preplatenie zdravotnej starostlivosti poskytnutej lekárom bez zmluvy.</p>

Kapitola II. Zdravotná starostlivosť

<p>1.3. Oslobodenie alebo zníženie spoluúčasti pacient</p> <p>2. Pobyť v nemocnici</p> <p>2.1. Výber nemocnice</p> <p>2.2. Spoluúčasť pacienta</p> <p>2.3. Oslobodenie alebo zníženie spoluúčasti pacienta</p> <p>3. Ošetrovanie zubov</p> <p>3.1. Liečenie</p> <p>3.2. Zubné protézy</p>	<p>Bez finančnej účasti na pohotovostnej službe v súvislosti s úrazom, tehotenstvom, dlhodobou liečbou a pod. Bez finančnej spoluúčasti na preprave zdravotne postihnutých pacientov, pacientov v dialyzačnom programe, onkologickej liečbe alebo kardiochirurgickej liečbe.</p> <p>Voľný výber nemocnice. Vyžaduje sa odporúčenie alebo nariadenie lekára mimo naliehavých prípadov.</p> <p>Nepodieľa sa na nákladoch na liečbu. Poplatky sú v kúpeľoch, ktoré sú súčasťou ústavnej zdravotnej starostlivosti (pozri Ďalšie dávky).</p> <p>Netýka sa - žiadne výnimky alebo zníženia.</p> <p>Voľný výber spomedzi zmluvných lekárov. Ošetrovanie zubov je preplácané podľa cien dohodnutých medzi zdravotnými poisťovňami a poskytovateľmi zdravotnej starostlivosti. Zubné preventívne vyšetrenie pacient neplatí. Použitie materiálov nad stanovený štandard uhrádza pacient. Ošetrovanie zubov u lekárov bez zmlúv so zdravotnými poisťovňami si pacient uhrádza v plnej výške.</p> <p>Pacienti sa podieľajú na nákladoch na zubnú starostlivosť čiastočne pri každom výkone (existuje zoznam benefitov, ktoré sú čiastočne hradené z verejného zdravotného poistenia – oprava kazu, vyrovnávanie krivých zubov, trhanie zubov, zubné protézy). Neexistuje žiadny limit na náklady, ktoré musia znášať pacienti, ktorí dostávajú starostlivosť alebo liečbu.</p> <p>Platí sa určitý poplatok (podľa zoznamu zdravotných pomôcok). Priemerná účasť pacienta na takýchto platbách je asi 30 % - výška podielu závisí od typu a od materiálu zubnej protézy. Napr. cena celej zubnej protézy môže byť v rozmedzí 200 € až 1000 €. Žiadne výnimky alebo zníženia.</p>
---	---

Kapitola II. Zdravotná starostlivosť

4. Farmaceutické produkty	<p>Poskytované sú bezplatne alebo za čiastkovú úhradu poisteným osobám (podľa zoznamu liekov plne alebo čiastočne hrazených poisťovňou). Priemerná výška účasti pacienta na platbách za lieky (farmaceutické produkty) je asi 10 % - 14%. Pri platbách za najlacnejšie lieky na trhu majú zľavy osoby ťažko zdravotne postihnuté a invalidi - u týchto limit spoluúčasti je štvrťročne 12 €; u starobných dôchodcov je limit 30 €; u detí do 6 rokov veku a u dôchodcov či u zdravotne postihnutých osôb so štvrťročným príjmom nižším ako 180 % priemernej mesačnej mzdy zamestnanca v krajine je limit spoluúčasti 0 €.</p>
5. Protézy, okuliare, načúvacie pomôcky	<p>Časť nákladov je pokrytá zdravotným poistením, zvyšok dopláca pacient (podľa cenníka zdravotníckych pomôcok). Príklad: účasť pacienta na úhrade za protézu dolnej končatiny alebo načúvacieho prístroja môže byť čiastočne alebo úplne pokrytá zo systému zdravotného poistenia – to závisí od diagnózy, od rozhodnutia lekára alebo od pacientovho výberu typu pomôcky. Protézy sú bezplatné pre deti do 6 rokov, dôchodcov a osoby so zdravotným postihnutím so štvrťročným príjmom nižším ako 180 % celoštátnej priemernej mesačnej mzdy.</p>
6. Ďalšie dávky	<p>V rámci systému sociálnej ochrany sa poskytujú tieto dávky zdravotnej starostlivosti:</p> <ul style="list-style-type: none">• Preventívna starostlivosť – plne hrazená• Rehabilitácia, napr. fyzioterapia, ergoterapia, logopedia, foniatrická a audiologická terapia – čiastočne hrazená (kúpeľné kúry: - spoluúčasť pacienta 1,70 – 7,30 €/deň).• Psychologická terapia/liečba – čiastočne hrazená• Náklady na cestu k zdravotníckym službám – čiastočne hrazené• Domáca ošetrovateľská starostlivosť je poskytovaná prostredníctvom ADOS (agentúra domácej ošetrovateľskej starostlivosti) a je plne hrazená z verejného zdravotného poistenia, ak ju určí všeobecný lekár. Na žiadosť osoby môže lekár poskytnúť domácu starostlivosť aj mimo ordinačných hodín, tá však nie je hrazená z verejného zdravotného poistenia.
Zdaňovanie	<p>Ani náklady za pacienta ani jeho poplatky nie sú daňovo odpočítateľné.</p>

Kapitola II. Zdravotná starostlivosť

SZČO	
Oblasť pôsobnosti	SZČO sú pokryté všeobecným systémom, ktorý zahŕňa aj zamestnancov.
Základné zásady	Povinný systém poistenia, ktorý pokrýva všetkých obyvateľov.
Kritériá pokrytia	Žiadne kvalifikačné podmienky. Žiadne oslobodenia od platenia príspevkov.
Dvojitý zamestnanecký status	Žiadne špecifické predpisy.
Dávky	
Kritériá pre prístup k službám/ dávkam	Rovnaké ako pre zamestnancov.
Výška - objem, trvanie, spoluúčasti	Rovnaké ako pre zamestnancov.

Kapitola III. Starostlivosť v chorobe – peňažné dávky (nemocenské)

Platná právna základňa	<ul style="list-style-type: none">• Zákon č. 461/2003 Z.z. o sociálnom poistení,• Zákon č. 462/2003 Z.z. o náhrade príjmu pri dočasnej pracovnej neschopnosti zamestnanca,• Zákon č. 238/1998 Z.z. o príspevku na pohreb,• Zákon č. 437/2004 Z.z. o náhrade za bolesť a náhrade za sťaženie spoločenského uplatnenia• Zákon č. 43/2004 Z.z. o starobnom dôchodkovom sporení
Základné princípy	<p>Povinné sociálne poistenie pre zamestnancov a SZČO s dávkami odvodenými od zárobkov. Náhradu príjmu zamestnanca počas prvých 14 kalendárnych dní jeho práceneschopnosti platia zamestnávateľa. Osobitná schéma pre policajtov, vojakov a colníkov.</p>
Oblasť uplatnenia	<p>Zamestnanci, samostatne zárobkovo činné osoby a poistenci, ktorí sú v ochrannnej lehote (napr. pri prepustení zamestnanca) po skončení nemocenského poistenia, majú nárok na nemocenské dávky. Dobrovoľné poistenie je možné pre všetky osoby staršie ako 16 rokov. Poistenie nie je povinné pre SZČO s ročným príjmom v roku 2024 nižším ako 8 580 EUR (50 % priemernej mzdy v krajine v roku 2023), ani pre osoby pracujúce na dohody mimo pracovného pomeru, ktorým bol priznaný starobný dôchodok, predčasný starobný dôchodok, invalidný dôchodok, vojenský dôchodok a ktoré dovŕšili dôchodkový vek, a ani pre študentov stredných a vysokých škôl počas stáže. Sezónni pracovníci zamestnaní na základe „dohody o sezónnej práci“, ktorí pracujú najmä v poľnohospodárstve a cestovnom ruchu, sú povinne poistení v rámci nemocenského poistenia. Žiadne iné výnimky z platenia poistných príspevkov nie sú stanovené.</p>
1. Prijímatelia	
2. Osoby na ktoré sa nevzťahuje povinné poistenie	<p>Neštandardné zamestnanie: Stážisti (definovaní ako žiaci stredných škôl a študenti vysokých škôl v praktickej výučbe/odbornej praxi v právnom vzťahu) nie sú poistení v rámci nemocenského poistenia.</p>
3. Dobrovoľné poistenie	<p>Neštandardné zamestnanie: Príležitostní pracovníci (osoby vykonávajúce prácu na dohodu mimo pracovného pomeru s nepravidelným príjmom) sa môžu dobrovoľne prihlásiť na nemocenské dávky. Mandátne zmluvy (občianskoprávne zmluvy) sa môžu dobrovoľne prihlásiť na nemocenské dávky. Učni sa môžu dobrovoľne prihlásiť na nemocenské dávky. Samostatne zárobkovo činné osoby s príjmom pod prahovou hodnotou sa môžu dobrovoľne prihlásiť na nemocenské dávky.</p>

Kapitola III. Starostlivosť v chorobe – peňažné dávky (nemocenské)

Kritériá oprávnenosti	Zamestnanci a samostatne zárobkovo činné osoby: Kvalifikačné obdobie sa nevyžaduje.
Kvalifikačné obdobie	Dobrovoľne poistené osoby: 270 kalendárnych dní členstva v systéme nemocenského poistenia počas 2 rokov pred vznikom choroby. Kvalifikačné obdobie sa nelíši podľa veku.
Lekárske potvrdenie/vyhlásenie	Neschopnosť pracovať z dôvodu choroby potvrdzuje rodinný lekár od prvého dňa choroby a je možné ju skontrolovať raz za 4 týždne. Potvrdenie musí byť doručené zamestnávateľovi, ak nie je zobrazené v elektronickom systéme zdravotnej starostlivosti. Existuje následný lekársky výkon zahŕňajúci krížovú kontrolu posudkovým lekárom a určeným zamestnancom Sociálnej poisťovne. Následnú lekársky výkon je možné vyžiadať aj z iniciatívy zamestnávateľa.
Ďalšie kritériá	Nepoberanie materskej dávky.
Čakacia lehota	Žiadna čakacia lehota, dávky sú vyplácané od prvého dňa práceneschopnosti.
Pokračovanie platenia zamestnávateľom	Poskytovanie „náhrady príjmu“: Prvých 14 kalendárnych dní práceneschopnosti uznaných lekárom vo forme náhrady mzdy vypláca zamestnávateľ od prvého dňa. Prvé 3 kalendárne dni je to 25 % z vymeriavacieho základu (denného zárobku vypočítaného z príjmov predchádzajúceho roku, maximálne zo sumy 2-násobku priemernej mesačnej mzdy). Od 4-tého dňa do 14-teho kalendárneho dňa práceneschopnosti je to 55 % z toho istého vymeriavacieho základu.
Dávky	Dávka „nemocenské“: U zamestnancov: 55 % z vymeriavacieho základu (maximálne zo sumy 2-násobku PMM) od 15-teho kalendárneho dňa práceneschopnosti.
1. Metóda výpočtu alebo vzorec	U povinne poistených SZČO a dobrovoľne poistených: od 1. dňa počas prvých 3 kalendárnych dní práceneschopnosti 25 % z vymeriavacieho základu (viď vyššie), následne 55 % z vymeriavacieho základu, maximálne zo sumy 2-násobku priemernej mesačnej mzdy. Žiadne dodatočné sumy pre osoby závislé na poistencovi.

Kapitola III. Starostlivosť v chorobe – peňažné dávky (nemocenské)

Referenčný príjem alebo základ pre výpočet	Len polovica dávky, ak je choroba dôsledkom požitia alkoholu alebo návykových látok. Nárok na dávku zanikne pri odsúdení za úmyselný trestný čin, ktorý spôsobil práceneschopnosť. Pri porušení liečebného režimu nie je nárok na dávku počas maximálne 30 dní.
2. Maximálna a minimálna suma dávky	Základom pre výpočet dávky je hrubý príjem (vymeriavací základ), z ktorého boli zaplatené príspevky na nemocenské poistenie v tzv. rozhodujúcom období (zvyčajne predchádzajúci kalendárny rok). Žiadne minimum. Maximálna výška dávky je daná obmedzením vymeriavacieho základu na dvojnásobok priemerného platu za predchádzajúci rok. Denný vymeriavací základ je maximálne 100,2083 €.
3. Maximálna doba trvania dávky	Maximálna doba poskytovania nemocenského je 52 týždňov od začiatku dočasnej práceneschopnosti a nemožno ju predĺžiť ani obnoviť za žiadnych osobitných podmienok.
4. Dávka za skrátenie pracovného času zo zdravotných dôvodov	Neuplatňuje sa náhradná dávka za skrátenie pracovného času zo zdravotných dôvodov.
5. Vyplatená nemocenská dávka alebo dovolenka na ošetrovanie chorých členov rodiny	Príspevok na starostlivosť o chorého (Ošetrovné): výška je 55% z vymeriavacieho základu. <u>Krátkodobé Ošetrovné</u> : maximálne 14 kalendárnych dní, ak je príbuzný chorý a potrebuje starostlivosť, alebo ak dieťa do 10 rokov (alebo do 18 r. u ŤZP) potrebuje dohľad v prípade zatvorenia školského zariadenia z dôvodu karantény. Suma dávky je 55% z vymeriavacieho základu (viď vyššie). <u>Dlhodobé ošetrovné</u> : maximálne 90 kalendárnych dní ošetrovania inou fyzickou osobou všetkým poistencom, ktorým lekár potvrdil poskytovanie osobnej starostlivosti v prirodzenom prostredí osoby.
6. Doby pripísané alebo zohľadnené	Obdobia nemocenskej dovolenky (platenej aj nezaplatenej) sa zohľadňujú pri určení nároku na starobný dôchodok, na predčasný dôchodok, na invalidný dôchodok.
7. Nemocenské dávky pre nezamestnaných	Nezamestnaný nemá nárok na dávku s výnimkou ochrannej lehoty 7 dní v prípade vzniku dočasnej pracovnej neschopnosti po zániku nemocenského poistenia po ukončení pracovného pomeru alebo platenia dobrovoľného nemocenského poistenia. Obdobie poberania dávok v nezamestnanosti sa predlžuje v prípade nemocenských dávok.

Kapitola III. Starostlivosť v chorobe – peňažné dávky (nemocenské)

<p>Iné dávky</p> <p>Návrat do aktívneho pracovného života</p> <p>Valorizácia</p> <p>Súbeh so zárobkami</p> <p>Súbeh s inými dávkami sociálneho zabezpečenia</p>	<p><u>Príspevok na pohreb</u>: Jednorazová suma 200,- € vyplatená tomu, kto organizuje pohreb. Podmienkou je trvalý alebo dočasný pobyt (90 dní) na Slovensku aj zomretého aj prijímateľa dávky.</p> <p><u>Uplatnenie Náhrady za bolesť a Náhrady za sťaženie spoločenského uplatnenia</u> - vypláca sa dávka 2 % z priemernej národnej mesačnej mzdy za každý bod (podľa zákonnej tarifnej sadzby) uvedený v lekárskom posudku: Jeden bod od 31.5.2025 je v sume 30,48 €. V prípade pracovného úrazu sa odškodnenie vypláca prostredníctvom Sociálnej poisťovne – pozri tabuľku VIII (Pracovné úrazy a choroby z povolania).</p> <p>Zákonné opatrenia na uľahčenie návratu do pracovného života sa neposkytujú. Pozri tiež „Rehabilitácia“, tabuľka VIII - Príspevok na rehabilitáciu a rekvalifikáciu sa poskytuje v prípade pracovných úrazov a chorôb z povolania.</p> <p>Žiadna úprava v súvislosti s infláciou.</p> <p>Možno kumulovať nemocenskú dávku a zárobok z práce, ale nie z tej istej práce, za ktorú sa vypláca nemocenská dávka. Výnimkou je poberanie tehotenského, kedy poistenkyňa môže poberať príjem zo zárobkovej činnosti za rovnakú prácu, za ktorú sa vypláca tehotenské.</p> <p>Nemocenskú dávku (Nemocenské) je možné kombinovať s dávkou v tehotenstve (Tehotenské) a s dôchodkovými dávkami. Nie je možné kombinovať Nemocenské s Materským, Dávkou v nezamestnanosti, Náhradou príjmu alebo Ošetrovným.</p>
<h3>Zdaňovanie a sociálne príspevky do systému</h3>	
<p>1. Zdaňovanie peňažných dávok</p> <p>2. Limit príjmu pre daňové úľavy a pre zníženie dane</p> <p>3. Príspevky do systému sociálnej starostlivosti z objemu dávo</p>	<p>Dávky nie sú predmetom zdaňovania.</p> <p>Neuplatňuje sa. Dávky nie sú predmetom zdaňovania.</p> <p>Žiadne príspevky.</p>

Kapitola III. Starostlivosť v chorobe – peňažné dávky (nemocenské)

SZČO Oblasť pôsobnosti	Na samostatne zárobkovo činné osoby sa vzťahuje všeobecný systém, ktorý sa vzťahuje aj na zamestnancov.
Základné zásady	Povinný systém založený na poistení. Pre samostatne zárobkovo činné osoby s ročným príjmom v roku 2024 nižším ako 8 580 EUR (50 % priemernej mzdy v krajine v roku 2023) neexistuje povinné poistenie.
Kritériá pokrytia	Nemocenské poistenie je povinné pre samostatne zárobkovo činné osoby s ročným príjmom v roku 2024 vyšším ako 8 580 EUR, zatiaľ čo pre tých, ktorí zarábajú menej ako túto sumu, je dobrovoľné. Žiadne oslobodenie od platenia príspevkov.
Dvojitý zamestnanecký status	Žiadne špecifické predpisy.
Dávky Kritériá pre prístup k službám/ dávkam	Celkovo rovnaké ako pre zamestnancov.
Výška - objem, trvanie, spoluúčasť	25 % z vymeriavacieho základu za prvé 3 kalendárne dni práceneschopnosti a 55 % od 4. kalendárneho dňa do 14. kalendárneho dňa. Bez čakacej doby.
Zdaňovanie a sociálne príspevky	Rovnaké ako pre zamestnancov: žiadne zdaňovanie dávok.
Zdaňovanie peňažných dávok	Rovnaké ako pre zamestnancov: žiadne platenie sociálnych príspevkov.

Kapitola IV. Starostlivosť v materstve

Platná právna základňa

- Zákon č. 461/2003 Z.z. o sociálnom poistení,
- Zákon č. 576/2004 Z.z. o zdravotnej starostlivosti a službách súvisiacich s poskytovaním zdravotnej starostlivosti
- Zákon č. 580/2004 Z.z. o zdravotnom poistení,
- Zákon č. 577/2004 Z.z. o rozsahu zdravotnej starostlivosti,
- Zákon č. 578/2004 Z.z. o poskytovateľoch zdravotnej starostlivosti,
- Zákon č. 581/2004 Z.z. o zdravotných poisťovniach,
- Zákon č. 383/2013 Z.z. o príspevku pri narodení dieťaťa a príspevku na viac súčasne narodených detí,
- Zákon č. 311/2001 Z.z. Zákonník práce,

Základné princípy

Vecné dávky: Povinný systém zdravotného poistenia poskytuje vecné dávky všetkým bývajúcim ženám.

Peňažné dávky: Povinný systém sociálneho poistenia pre zamestnancov a samostatne zárobkovo činné osoby s dávkami odvodenými od zárobkov.

Možnosť dobrovoľného poistenia pre všetky osoby staršie ako 16 rokov.

Pre vojakov, policajtov a colníkov sa uplatňuje osobitná schéma.

Rodičovský príspevok: Pozri tabuľku IX „Rodinné dávky“, „Rodičovská dovolenka a dávka“.

Príspevok pri narodení dieťaťa: Pozri tabuľku IX „Rodinné dávky“, „Ostatné dávky“, „1. Príspevky pri narodení a adopcii“.

Oblasť uplatnenia

1. Vecné dávky – zdravotná starostlivosť

Všetci obyvatelia. Dávky sa pridelujú individuálne. Poistenie v zdravotnom poistení je povinné.

Samostatne zárobkovo činné osoby s príjmom pod stanovenou hranicou sa môžu dobrovoľne prihlásiť na materské/otcovské dávky.

Neštandardné zamestnanie: Príležitostní pracovníci (osoby vykonávajúce prácu na dohodu mimo pracovného pomeru s nepravidelným príjmom) sa môžu dobrovoľne prihlásiť na materské/otcovské dávky.

Materské/otcovské dávky si môžu dobrovoľne prihlásiť aj pracovníci na mandátne zmluvy (zmluvy občianskoprávneho charakteru).

Sezónni pracovníci zamestnaní na základe „dohody o sezónnej práci“ (používanej najmä v poľnohospodárstve a cestovnom ruchu) sú povinne poistení a môžu sa dobrovoľne prihlásiť na materské/otcovské dávky. Učni sa tiež môžu dobrovoľne prihlásiť na materské/otcovské dávky.

Kapitola IV. Starostlivosť v materstve

<p>2. Materská dovolenka / Rodičovská dovolenka Peňažné dávky</p> <p>Osoby, na ktoré sa systém nevzťahuje</p> <p>Kritériá oprávnenosti Vecné dávky – Lekárska starostlivosť</p> <p>Materská/otcovská dovolenka a dávky</p>	<p>Tehotenské, Materské a Vyrovnávací príspevok: pre zamestnancov a SZČO (viď Tabuľku III – Starostlivosť v chorobe – peňažné dávky, Oblasť uplatnenia).</p> <p>Materská dovolenka, rodičovská dovolenka a dávka „Materské“ sa poskytujú aj iným osobám než rodičom pri starostlivosti o deti. Pre prípad adopcií platí rovnaká úprava.</p> <p><u>Otcovská dovolenka</u>: Zamestnanci a SZČO - Otec má možnosť si zobrať rodičovskú dovolenku (pozri Tab. IX, Rodinné dávky, Rodičovská dovolenka a dávky) a dostávať materskú dávku (pozri Flexibilita a prenosnosť). Dobrovoľná účasť v rámci nemocenského poistenia (ako podstatnej právnej podmienky pre dávku materské) je možná.</p> <p>Neštandardné zamestnanie: Stážisti (definovaní ako žiaci stredných škôl a študenti vysokých škôl v praktickej výučbe/odbornej praxi v právnom vzťahu) nie sú krytí dávkami v materstve/otcovstve.</p> <p>Trvalý alebo dočasný pobyt.</p> <p><u>Peňažná pomoc v materstve – Materské, Otcovské a Peňažná pomoc v tehotenstve – Tehotenské :</u> 270 dní účasti v systéme nemocenského poistenia počas dvoch rokov predchádzajúcich pôrodu (resp. u Tehotenského - pred začiatkom 27 týždňa pred očakávaným dňom pôrodu stanoveným lekárom) alebo náhradnej starostlivosti o dieťa (dovolenku možno delegovať aj na inú osobu než matku) alebo obdobia ukončeného štúdia. V prípade SZČO a dobrovoľne poistených aj zapltenie týchto príspevkov,</p> <p><u>Vyrovnávacia dávka:</u></p> <ul style="list-style-type: none">• účasť v systéme nemocenského poistenia,• preloženie na iné pracovné miesto v súvislosti s tehotenstvom alebo materstvom,• zníženie zárobku ako dôsledok preloženia. <p><u>Výplata dávky „Materské“ a „Otcovské“ pre otca / manžela:</u></p> <ul style="list-style-type: none">• 270 dní účasti otca / manžela v systéme nemocenského poistenia počas dvoch rokov predchádzajúcich dňu podania žiadosti o náhradnú starostlivosť o dieťa; v prípade SZČO a dobrovoľne poistených aj zapltenie týchto príspevkov,• Starostlivosť o dieťa
--	--

Kapitola IV. Starostlivosť v materstve

<p>Dávky</p> <p>1. Vecné dávky – lekárska starostlivosť</p> <p>2. Materská dovolenka / Rodičovská dovolenka</p> <p>2.1. Dĺžka trvania pred a po pôrode</p> <p>2.2. Flexibilita a prenosnosť</p>	<p>Pravidelné mesačné gynekologické prehliadky počas tehotenstva a špeciálna starostlivosť v šestonedelí. Nemocničná starostlivosť pri pôrode. Osobitná pediatrická starostlivosť a preventívne prehliadky detí do jedného roku veku dieťaťa. Pozri tiež Kapitulu II. „Zdravotná starostlivosť“.</p> <p><u>Doba poskytovania dávky Tehotenské</u> Nárok na dávku tehotenské vzniká od začiatku 27. týždňa pred očakávaným dňom pôrodu určeným lekárom a zaniká dňom skončenia tehotenstva.</p> <p><u>Materská dovolenka a doba poskytovania dávky „materské“:</u> 6 – 8 týždňov uplatnených pred pôrodom, s celkovým trvaním:</p> <ul style="list-style-type: none">• 34 týždňov za normálnych okolností,• 37 týždňov ak ide o osamelú matku• 43 týždňov, ak ide o viacnásobný pôrod,• ak sa dieťa narodí mŕtve, je dĺžka trvania kratšia, ale nie menej ako 14 týždňov a nemôže sa skončiť skôr ako uplynie doba 6 týždňov po pôrode. <p><u>Rodičovská dovolenka pre otca / manžela:</u> Otec / manžel má možnosť si zobrať rodičovskú dovolenku a poberať dávku „otcovské“ (max. 2 týždne v období do 6 týždňov od narodenia dieťaťa) a dávku „materské“ (v dĺžke maximálne 28 týždňov) v období najskôr po uplynutí doby 6 týždňov od narodenia dieťaťa až do veku 3 rokov dieťaťa. Tie isté podmienky platia aj v prípade osvojenia dieťaťa. V prípade <u>náhradnej rodičovskej starostlivosti</u> sa poskytuje dávka „materské“ 28 týždňov (31 týždňov ak ide o osamelú osobu, alebo 37 týždňov ak ide o starostlivosť o 2 a viac detí)</p> <p><u>Flexibilita:</u> Materská dovolenka môže začať 6 až 8 týždňov pred pôrodom. Materskú dovolenku je možné čerpať aj na čiastočný úväzok a prerušovane (t. j. možno ju prerušiť napr. ak matka/otec nie je zdravotne spôsobilý starať sa o dieťa).</p> <p><u>Prenosnosť:</u> Otec dieťaťa / manžel, najskôr po uplynutí šiestich týždňov odo dňa pôrodu (a ak matka nepoberá materské na to isté dieťa alebo rodičovský príspevok), má nárok na rodičovskú dovolenku a na poberanie materského príspevku do 3 rokov veku dieťaťa. Obaja rodičia / manželia môžu postupne (nie však súčasne na to isté dieťa) poberať dávku „materské“ – otec / manžel o 6 týždňov kratšiu dobu ako matka. Celková materská dovolenka, ktorú môžu mať obaja rodičia / manželia na to isté dieťa, je 62 týždňov (z toho 34 týždňov pre matku a 28 pre otca / manžela). Rovnaká úprava platí pre prípad osvojenia dieťaťa</p>
--	---

Kapitola IV. Starostlivosť v materstve

<p>3. Výška peňažnej dávky</p> <p>4. Pokračovanie vyplácania dávky zamestnávateľom</p>	<p><u>Dávka „Tehotenské“</u> – 15% denného vymeriavacieho základu (ale najmenej 10% denného vymeriavacieho základu určeného z 2-násobku všeobecného vymeriavacieho základu platného v kalendárnom roku, ktorý dva roky predchádza kalendárnemu roku, v ktorom vznikol dôvod na poskytnutie tehotenskej dávky).</p> <p><u>Dávka Tehotenské štipendium</u> - z prostriedkov štátneho rozpočtu – pre tehotné študentky po dovŕšení 18-teho roku veku - od začiatku 27. týždňa pred očakávaným dňom pôrodu – do pôrodu. Mesačne 200 €</p> <p><u>Dávka „Materské“ a „Otcovské“</u> – 75 % z vymeriavacieho základu (zárobku vypočítaného z príjmov predchádzajúceho roku, maximálne zo sumy dvojnásobku priemernej mesačnej mzdy v hosp. SR). Ak je materská dávka nižšia ako rodičovský príspevok, vypláca sa dodatočná platba na pokrytie rozdielu.</p> <p><u>Vyrovňavacia dávka</u> – 55 % sumy rovnajúcej sa rozdielu medzi zárobkami pred a po preložení na inú prácu. Dávka sa vypláca v tehotenstve a materstve najdlhšie do konca 9-teho mesiaca po pôrode.</p> <p>Zamestnávateľ nemá povinnosť platiť ani dávku „materské“, ani dávku „tehotenské“.</p>
<h3>Zdaňovanie a sociálne príspevky do systému</h3>	
<p>1. Zdaňovanie peňažných dávok</p> <p>2. Limit príjmu pre daňové úľavy a pre zníženie dane</p> <p>3. Príspevky do systému sociál. starostlivosti z objemu dávok</p>	<p>Dávky nie sú predmetom zdaňovania.</p> <p>Neuplatňuje sa. Dávky nie sú predmetom zdaňovania.</p> <p>Žiadne.</p>

Kapitola IV. Starostlivosť v materstve

SZČO Oblasť pôsobnosti	Na samostatne zárobkovo činné osoby sa vzťahuje všeobecný systém, ktorý zahŕňa aj zamestnancov.
Základné zásady	Systém je založený na povinnom poistení v rámci nemocenského poistenia. Pre SZČO s ročným príjmom v roku 2024 nižším ako 8 580 EUR (50 % priemernej mzdy v krajine v roku 2023) nie je povinné poistenie; dobrovoľné poistenie je možné.
Kritériá pokrytia	Pozri „Peňažné dávky v chorobe“.
Dvojitý zamestnanecký status	Žiadne osobitné predpisy.
Dávky Kritériá pre prístup k službám/ dávkam	Vecné dávky v materstve/otcovstve: Rovnaké ako pre zamestnancov. Peňažné dávky v materstve/otcovstve: Celkovo rovnaké ako pre zamestnancov, s výnimkou, že samostatne zárobkovo činné osoby musia platiť príspevky počas požadovanej dĺžky poistenia.
Výška - objem, trvanie, spoluúčasť	Rovnaké ako pre zamestnancov.
Zdaňovanie a sociálne príspevky	Rovnaké ako pre zamestnancov: žiadne zdaňovanie dávok.
Zdaňovanie peňažných dávok	Rovnaké ako pre zamestnancov: žiadne príspevky na sociálne poistenie.

Kapitola V. Starostlivosť v invalidite

Platná právna základňa	<ul style="list-style-type: none">• Zákon č. 461/2003 Z.z. o sociálnom poistení,• Zákon č. 448/2008 Z.z. o sociálnych službách,• Zákon č. 447/2008 Z.z. o peňažných príspevkoch na kompenzáciu ťažkého zdravotného postihnutia,• Zákon č. 5/2004 Z.z. o službách zamestnanosti
Základné princípy	<p>Povinné sociálne poistenie zamestnancov a určitých skupín SZČO, kde dávky závisia od zárobkov a od dĺžky účasti v systéme. Dávky v invalidite sú súčasťou štátneho dôchodkového systému. Je možné dobrovoľné poistenie pre ostatné osoby staršie ako 16 rokov. Osobitná schéma pre policajtov, vojakov a colníkov. Popis sociálnej pomoci pre invalidov vid' Kapitulu XI – Garantovanie minimálnych zdrojov .</p>
Pokryté riziko	<p>Ľudia majú nárok na invalidný dôchodok v dôsledku dlhodobu nepriaznivého zdravotného stavu. Invalidita je založená na stupni poškodenia, ktoré znižuje schopnosť pracovať.</p>
Definícia	<p><u>Povinná účasť pre:</u></p> <ul style="list-style-type: none">• Zamestnancov,• SZČO povinne nemocensky poistených,• osoby starajúce sa o deti vo veku do 6 rokov (18 rokov, ak je zdravotne postihnuté).• osoby, ktoré poberajú peňažný príspevok na opatrovanie,• osoby, ktoré vykonávajú osobnú asistenciu ŤZP osobe najmenej 140 hodín mesačne,• vojak dobrovoľnej vojenskej prípravy,• ohrozený svedok alebo chránený svedok,• sezónni pracovníci zamestnaní na základe „dohody o sezónnej práci“ – používajú sa najmä v poľnohospodárstve a cestovnom ruchu. <p><u>Dobrovoľná účasť pre:</u></p> <ul style="list-style-type: none">• Osoby staršie ako 16 rokov s trvalým alebo prechodným pobytom (zamestnaní v zahraničí, nezamestnaní, SZČO s ročným príjmom nižším ako 50% ročnej priemernej mzdy v NH).
Oblasť uplatnenia	<p>Nie je povinné poistenie v prvom polroku 2026 pre SZČO s príjmom v roku 2024 nižším ako 8580,0 € (50% ročnej priemernej mzdy v NH v r. 2023).</p>

Kapitola V. Starostlivosť v invalidite

<p>Osoby, na ktoré sa systém nevzťahuje</p> <p>Dobrovoľné poistenie</p> <p>Podmienky poberania dávky</p> <p>1. Minimálna doba potrebná na účasť v systéme</p> <p>2. Kritériá posudzovania a kategórie pracovnej ne/schopnosti</p>	<p>Neštandardné zamestnanie: Stážisti (definovaní ako žiaci stredných škôl a študenti vysokých škôl v praktickej výučbe/odbornej praxi v právnom vzťahu) nie sú kryté dávkami v invalidite.</p> <p>SZČO s príjmom pod prahovou hodnotou sa môžu dobrovoľne rozhodnúť pre dávky v invalidite. Neštandardné zamestnanie: pri Mandátnych zmluvách (občianskoprávneho charakteru) sa môžu dobrovoľne rozhodnúť pre dávky v invalidite.</p> <p>Učni sa môžu dobrovoľne rozhodnúť pre dávky v invalidite.</p> <p>Potrebný počet rokov invalidného poistenia na vznik nároku na dávku závisí od veku poistenca:</p> <table border="1"><thead><tr><th>Vek</th><th>Vyžadované obdobie zamestnania</th></tr></thead><tbody><tr><td>do 20 rokov</td><td>menej ako 1 rok</td></tr><tr><td>20 – 24 rokov</td><td>1 rok</td></tr><tr><td>24 – 28 rokov</td><td>2 roky</td></tr><tr><td>28 – 34 rokov</td><td>5 rokov</td></tr><tr><td>34 – 40 rokov</td><td>8 rokov</td></tr><tr><td>40 – 45 rokov</td><td>10 rokov</td></tr><tr><td>viac ako 45 rokov</td><td>15 rokov</td></tr></tbody></table> <p>U pracovného úrazu či choroby z povolania a u invalidov z mladosti sa neuplatňuje minimálna doba potrebná na vznik nároku na dávku.</p> <p>Oprávnenosť na dávky v invalidite súvisí so stupňom znevýhodnenia osoby, t. j. v akom rozsahu dlhodobé nepriaznivé zdravotné podmienky spôsobujú zníženie schopnosti vykonávať zárobkovú činnosť aspoň jeden rok.</p> <p>Zníženie pracovnej kapacity sa posudzuje na základe fyzických a psychických podmienok osoby započítaním určitého percenta pre každý typ choroby alebo zdravotného postihnutia (ako je uvedené v prílohe zákona).</p> <p>Minimálna úroveň zníženia schopnosti pracovať v porovnaní so zdravým jednotlivcom, pre nárok na dávku, je 41%. Ak je strata kapacity vyššia ako 70%, invalidita sa považuje za plnú invaliditu.</p>	Vek	Vyžadované obdobie zamestnania	do 20 rokov	menej ako 1 rok	20 – 24 rokov	1 rok	24 – 28 rokov	2 roky	28 – 34 rokov	5 rokov	34 – 40 rokov	8 rokov	40 – 45 rokov	10 rokov	viac ako 45 rokov	15 rokov
Vek	Vyžadované obdobie zamestnania																
do 20 rokov	menej ako 1 rok																
20 – 24 rokov	1 rok																
24 – 28 rokov	2 roky																
28 – 34 rokov	5 rokov																
34 – 40 rokov	8 rokov																
40 – 45 rokov	10 rokov																
viac ako 45 rokov	15 rokov																

Kapitola V. Starostlivosť v invalidite

<p>Posudzovanie</p> <p>1. Hodnotitelia</p> <p>2. Kontrola, overenie</p> <p>Dávky</p> <p>1. Metóda výpočtu, dávkový vzorec alebo suma</p>	<p>Žiadosť o dávky v invalidite sa musí predložiť písomne Sociálnej poisťovni. Nárok na invaliditu posudzuje posudkový lekár Sociálnej poisťovne (z certifikovaného zoznamu posudkových lekárov), ktorý spolupracuje s praktickým lekárom, ošetrovateľom a revíznym lekárom zdravotnej poisťovne. Sociálna poisťovňa potom vydá rozhodnutie o nároku na dávku. Postupy posudzovania a použité kritériá sú rovnaké v celej krajine. Právo na odvolanie je zaručené. Odvolací orgán je v druhom stupni Ústredie Sociálnej poisťovne, prípadne generálny riaditeľ Sociálnej poisťovne.</p> <p>Kontrola posudzovania spôsobilosti na prácu sa vykonáva v lehotách určených posudkovým lekárom. Pri dočasnej práceneschopnosti sa vykonáva aspoň raz za 4 týždne, pri trvalej invalidite len ak sa predpokladá zmena vo vývoji pracovnej schopnosti. Kontrolu posudzovania spôsobilosti na prácu vykonáva posudkový lekár (vedený v certifikovanom zozname Sociálnej poisťovne).</p> <p><u>Invalidný dôchodok</u> (mesačné dávky, vyplácajú sa 12-krát do roka): Ak pokles schopnosti vykonávať zárobkovú činnosť je viac ako 70 %: $ID = POMB \times ODP \times ADH$. Ak pokles schopnosti vykonávať zárobkovú činnosť je 41 až 70 %: $ID = POMB \times ODP \times DH \times II/100$. POMB (Priemerný osobný mzdový bod) – sa určí ako podiel súčtu osobných mzdových bodov (OMB) dosiahnutých v jednotlivých kalendárnych rokoch rozhodujúceho obdobia a obdobia dôchodkového poistenia v tomto období. OMB sa určí ako podiel ročného hrubého príjmu poistenca a priemernej ročnej mzdy v hospodárstve SR, pritom maximálna hodnota OMB je 3. Maximálna hodnota POMB sa postupne znižovala a od r. 2016 je na úrovni 2,44 bodu.. ODP (Obdobie dôchodkového poistenia) = počet rokov poistenia + počet rokov zostávajúcich do veku odchodu do dôchodku. ADH (Aktuálna dôchodková hodnota): ustanovuje ju Sociálna poisťovňa každý rok (prvýkrát na rok 2004 bola stanovená ako 1,25 % priemernej mesačnej národnej mzdy). Na účely výpočtu dôchodkov v roku 2026 je $ADH = 19,7633\text{€}$. II (Index invalidity): je to percento poklesu schopnosti poistenca vykonávať zárobkovú činnosť. Invalidný dôchodok je vyplácaný 12-krát do roka. 13-ty invalidný dôchodok sa vypláca v sume priemerného celoštátneho mesačného invalidného dôchodku za predchádzajúci rok, najmenej 300 €. V období od roku 2026 do roku 2028 sa výška trinásteho dôchodku zachová na úrovni výšky trinásteho dôchodku stanoveného na rok 2025. Poberanie iných sociálnych dávok ovplyvňuje výšku dávky v invalidite (pozri „Kumulácia s inými sociálnymi dávkami“).</p>
--	---

Kapitola V. Starostlivosť v invalidite

2. Zodpovedajúci zárobok alebo výpočtový základ	Príjem poistenca zo zárobkovej činnosti, z ktorej platil poistné počas celého obdobia poistenia v zásade od roku 1984.
3. Minimálny a maximálny invalidný dôchodok	Minimálny invalidný dôchodok nie je stanovený zákonom. Pozri tiež Kapitulu VI. Starostlivosť v starobe, Minimálny dôchodok. Nie je stanovený žiadny zákonný maximálny invalidný dôchodok, ale de facto maximum vyplývajúce z metódy výpočtu.
4. Obdobie, za ktoré sú dávky vyplácané	Dávky v invalidite sa vyplácajú od uplynutia nároku na dávky v nemoci (do 52 týždňov) až do trvania invalidity a najneskôr do začiatku nároku na starobný dôchodok. Obdobie nároku na dávku v invalidite sa priznáva natrvalo, ale prehodnotí sa, ak dôjde k akejkoľvek zmene v schopnosti vykonávať zárobkovú činnosť. V prípade zníženej schopnosti pracovať nie je možný predčasný odchod do dôchodku.
5. Doby, ktoré sa započítavajú aj bez platenia príspevku (náhradné doby)	Doba poberania dávky materského, dávky ošetrovného. Obdobie medzi vznikom invalidity a dôchodkovým vekom. Štát platí príspevky za osoby počas: <ul style="list-style-type: none">• obdobia poberania dávky „materské“ či „ošetrovné“• obdobia starostlivosti malé deti do 6 rokov ich veku,• obdobia starostlivosti o deti do 18 rokov veku s dlhodobou nepriaznivým zdravotným stavom,• obdobia výkonu osobnej asistencie aspoň 140 hodín mesačne,• obdobia poberania peňažného príspevku na opatrovanie,• iné – obdobie výkonu dobrovoľnej vojenskej prípravy, počas pôsobenia ako chránený svedok ...
6. Prídavky pre závislé osoby Manželka – deti – iní závislí	Žiadne dávky
7. Ostatné dávky	Formy kompenzácie obmedzenej schopnosti vykonávať nevyhnutné práce v domácnosti sú: <ul style="list-style-type: none">• sociálne služby: opatrovateľská služba, starostlivosť v zariadeniach sociálnych služieb,• peňažné dávky: (pozri Kapitulu XII. „Dlhodobá starostlivosť“). <u>Jednorazová dávka „Náhrada za bolesť“ a „Náhrada za sťaženie spoločenského uplatnenia“:</u> <ul style="list-style-type: none">- pozri kapitolu III. „Starostlivosť v chorobe – peňažné dávky“.

Kapitola V. Starostlivosť v invalidite

<p>Návrat do aktívneho života</p> <p>1. Odborné vzdelávanie a rehabilitácia súvisiaca s prácou</p> <p>2. Uprednostnenie zamestnávania osôb so zdravotným postihnutím</p>	<p>Opatrenia na pomoc občanom so zdravotným postihnutím pre integráciu do trhu práce:</p> <ul style="list-style-type: none">- Liečebná rehabilitácia sa uplatňuje v súlade so zdravotnými predpismi: špeciálna (kúpeľná) liečba, ambulantná kúpeľná liečba, špeciálna liečba na poukaz alebo povinná, rehabilitačná liečba na odporúčanie lekárov špecialistov. <p>Na získanie invalidného dôchodku nie je potrebná účasť na odbornej príprave alebo osobnej rehabilitačnej činnosti. Poberanie invalidného dôchodku neobmedzuje právo na zamestnanie alebo podnikanie.</p> <p>Opatrenia pre preferenčné zamestnávanie osôb so zdravotným postihnutím:</p> <ul style="list-style-type: none">- kvóty na počet osôb so zdravotným postihnutím, ktoré je potrebné zamestnať (všetci zamestnávateľia s 20 alebo viac zamestnancami s výnimkou policajných, bezpečnostných a záchranných síl štátu) musia zamestnávať najmenej 3,2% osôb so zdravotným postihnutím,- zamestnávateľia platia nižšie príspevky zdravotného poistenia pre svojich zamestnancov so zdravotným postihnutím: 6,0% namiesto 12,0%,- zamestnanci alebo SZČO so zdravotným postihnutím platia nižšie príspevky na zdravotné poistenie (2,5 % namiesto 5 %, resp. 8 % namiesto 16 %).- Štátna podpora (nenávratný príspevok) pre zamestnávateľov: na zriadenie chránenej dielne alebo chráneného pracoviska, na udržanie občana so zdravotným postihnutím v zamestnaní, na činnosť pracovného asistenta, na úhradu prevádzkových nákladov chránenej dielne alebo chráneného pracoviska a na úhradu nákladov na dopravu zamestnancov.- Štátna podpora (nenávratný príspevok) zamestnávania osôb s dlhodobou nepriaznivým zdravotným stavom v integrovaných registrovaných sociálnych podnikoch (musí byť zamestnaných aspoň 30 % znevýhodnených a/alebo ohrozených osôb z celkového počtu zamestnancov).- Štátna podpora (nenávratná príspevok) pre SZČO so zdravotným postihnutím (ak boli predtým evidovaní ako uchádzači o zamestnanie): podpora na počiatočné a prevádzkové náklady;- Štátna podpora pre uchádzačov o zamestnanie so zdravotným postihnutím: podpora na služby a činnosť pracovného asistenta; dotácia na vzdelávanie a prípravu na trhu práce- Poradenské služby a sprostredkovanie zamestnania. <p>Opatrenia poskytuje Úrad práce, sociálnych vecí a rodiny občanom so zdravotným postihnutím evidovaným na tomto úrade ako uchádzači o zamestnanie a občanom so zdravotným postihnutím, ktorých zamestnávateľ splnil podmienky na poskytnutie príspevku..</p> <ul style="list-style-type: none">- chránené zamestnanie - na oddelených pracoviskách (alebo pracovných miestach) – podpora pre osoby so zdravotným postihnutím, ktorí majú ťažkosti pri hľadaní zamestnania na otvorenom trhu práce.
---	--

Kapitola V. Starostlivosť v invalidite

<p>Valorizácia</p> <p>Súbeh s ostatnými dávkami sociálneho zabezpečenia</p> <p>Súbeh so zárobkom</p>	<p>Každoročné zvyšovanie aktuálnej dôchodkovej hodnoty (k 1. januáru) v závislosti od vývoja priemer- ných hrubých miezd (podiel priemernej mzdy zistenej za 3. štvrťrok predchádzajúceho kalendárneho roka a tejto zistenej za 3. štvrťrok kalendárneho roka dva roky predchádzajúceho kalendárneho roka, od ktorého sa dôchodková hodnota upravuje). Zvýšenie priemernej mzdy sa vynásobí koeficientom 0,95 a až potom sa uplatní pri zvýšení dôchodkov. Vykoná Sociálna poisťovňa.</p> <p>Raz ročne (k 1. januáru) zvyšovanie dávky podľa percenta medziročného rastu spotrebiteľských cien dôchodcovských domácností za prvých 9 mesiacov v roku. Mimoriadna úprava dôchodkových dávok: keď kumulatívne zvýšenie spotrebiteľských cien pre domácnosti dôchodcov (maximálne do 30.júna) presiahne 5 % od posledného zvýšenia dôchodkových dávok.</p> <p>Pri súbehu so starobným dôchodkom alebo predčasným starobným dôchodkom sa priznáva len najvyšší dôchodok.</p> <p>Pri súbehu s odlišnými typmi dôchodkov (pozostalostné dôchodky) sa priznáva najvyšší + polovica nižšieho dôchodku.</p> <p>Súbeh s dávkami z osobitného systému (napr. s výsluhovým dôchodkom vojaka) je možný.</p> <p>Súbeh je možný bez zníženia sumy invalidného dôchodku – aj v prípade zamestnanca, aj SZČO.</p>
<h3>Zdaňovanie a sociálne príspevky do systému</h3>	
<p>1. Zdaňovanie peňažných dávok</p> <p>2. Limit príjmu pre daňové úľavy a pre zníženie dane</p> <p>3. Príspevky do systému sociál. starostlivosti z objemu dávok</p>	<p>Dávky nie sú predmetom zdaňovania.</p> <p>Neuplatňuje sa. Dávky nie sú predmetom zdaňovania.</p> <p>Žiadne.</p>

Kapitola V. Starostlivosť v invalidite

<p>SZČO Oblasť pôsobnosti</p>	<p>Samostatne zárobkovo činné osoby sú kryté všeobecným systémom, ktorý pokrýva aj zamestnancov.</p>
<p>Základné zásady</p>	<p>Povinný systém poistenia. Pre samostatne zárobkovo činné osoby s ročným príjmom v roku 2024 nižším ako 8 580 EUR (50 % priemernej mzdy v roku 2023) nie je povinné poistenie; dobrovoľné poistenie je možné.</p>
<p>Kritériá pokrytia</p>	<p>Poistenie pre prípad invalidity je povinné pre samostatne zárobkovo činné osoby s ročným príjmom v roku 2024 vyšším ako 8 580 EUR, zatiaľ čo pre osoby, ktoré zarábajú menej ako túto sumu, je dobrovoľné. Príspevky sa neplatia, ak osoba spĺňa podmienky na nárok na starobný dôchodok alebo ak jej bol po dosiahnutí dôchodkového veku priznaný Predčasný starobný dôchodok alebo starobný dôchodok za odpracované roky (Výsluhový dôchodok). Žiadne oslobodenie od platenia príspevkov.</p>
<p>Dvojitý zamestnanecký status</p>	<p>Žiadne špecifické predpisy.</p>
<p>Dávky Kritériá pre prístup k službám/ dávkam</p>	<p>Rovnaké ako pre zamestnancov.</p>
<p>Výška - objem, trvanie, spoluúčasť</p>	<p>Rovnaké ako pre zamestnancov.</p>
<p>Zdaňovanie a sociálne príspevky</p>	<p>Rovnaké ako pre zamestnancov.</p>
<p>Zdaňovanie peňažných dávok</p>	<p>Rovnaké ako pre zamestnancov.</p>

Kapitola VI. Starostlivosť v starobe

Platná právna základňa

- Zákon č. 461/2003 Z.z. o sociálnom poistení,
- Zákon č. 43/2004 Z.z. o starobnom dôchodkovom sporení
- Zákon č. 650/2004 Z.z. o doplnkovom dôchodkovom sporení
- Zákon č. 355/2007 Z.z. o ochrane, podpore a rozvoji verejného zdravia
- Zákon č. 129/2022 Z.z. o celoeurópskom osobnom dôchodkovom produkte

Základné princípy

1. pilier: - systém priebežného financovania („pay as you go“) založený na príspevkoch a systéme solidarity, kde výška dávky je odvodená od výkonu zárobkovej činnosti počas celého života. Dávka je odvodená od pevne stanovených príspevkov. Osobitný systém pre policajtov, vojakov a colníkov.

2. pilier: - systém kapitalizačného financovania, založený na príspevkoch platených zamestnávateľmi, štátom, na dobrovoľnom princípe zamestnancami a na zhodnocovaní uložených peňazí, kde výška dávky závisí od výšky vkladu a zhodnotenia príspevkov.

3. pilier: Doplnkové dôchodkové sporenie: - je dobrovoľné, financované účastníkmi a čiastočne zamestnávateľmi, kde suma dávky závisí od výšky vkladu a zhodnotenia príspevkov.

Dobrovoľné európske individuálne sporenie na dôchodok.

Podrobnosti o doplnkovom či európskom dôchodkovom sporení nie sú uvedené v tabuľkách MISSOC.

Oblasť uplatnenia

Povinné poistenie v 1. pilieri v prvom polroku 2026 pre všetky zamestnané osoby a určité skupiny samostatne zárobkovo činných osôb s príjmom nad 8580,0 € v roku 2024 (čo je 50% národnej priemernej mzdy za r. 2023); poistené sú aj osoby poberajúce úrazovú rentu, osoby starajúce sa o malé deti do 6 r. veku (18 r. ak ide o deti s dlhodobou nepriaznivým zdravotným stavom), osoby poberajúce peňažný príspevok na opatrovanie alebo osoby vykonávajúce osobnú asistenciu aspoň 140 hodín mesačne a osoby poberajúce dávku „materské“; tiež ohrozený alebo chránený svedok, vojak dobrovoľnej vojenskej prípravy, bývalí baníci poberajúci kompenzačný príspevok baníkom; sezónni pracovníci zamestnaní na základe „dohody o sezónnej práci“ – využívaní najmä v poľnohosp. a cestovnom ruchu.

Dobrovoľné poistenie v 1. pilieri je možné pre osoby staršie ako 16 rokov s trvalým alebo prechodným pobytom na území Slovenska.

Druhý pilier :Automatická účasť na starobnom dôchodkovom sporení pre osoby vo veku do 40 rokov, ktorým vzniklo prvé dôchodkové poistenie od 1. mája 2023. Účasť v druhom pilieri nie je povinná: sporiteľ má možnosť z tohto systému do dvoch rokov od vzniku prvej účasti na druhom pilieri vystúpiť, prípadne sa doňho vrátiť. Následne sa 2. pilier stáva povinným a spolu s 1. pilierom tvorí základný systém dôchodkového zabezpečenia.

Kapitola VI. Starostlivosť v starobe

Oslobodenie z povinného poistenia	Nie je povinné poistenie pre Samostatne zárobkovo činné osoby s príjmom v roku 2024 nižším ako 8580,0 € (50% priemernej mzdy v NH v r. 2023).
Osoby, na ktoré sa nevzťahuje poistenie	Neštandardné zamestnanie: Stážisti (definovaní ako žiaci stredných škôl a študenti vysokých škôl v praktickej výučbe/odbornej praxi v právnom vzťahu) nie sú krytí starobnými dávkami
Dobrovoľne poistení	Samostatne zárobkovo činné osoby s príjmom pod prahovou hodnotou sa môžu dobrovoľne prihlásiť na starobné dávky. Neštandardné zamestnanie: Pri mandátnych zmluvách (občianskoprávne zmluvy) sa môžu dobrovoľne prihlásiť na starobné dávky. Učni sa môžu dobrovoľne prihlásiť na starobné dávky.
Kritériá oprávnenosti	<u>Starobný dôchodok</u> : Pôvodne 62 rokov. Od roku 2017 sa postupne zvyšoval vek odchodu do dôchodku v závislosti od strednej dĺžky dožitia v referenčnom veku spoločnom pre mužov a ženy na Slovensku.
Dôchodkový vek	V období 1.1.2020 do 31.12.2022 sa dôchodkový vek odvíjal od roku narodenia, pohlavia a počtu vychovaných detí s maximálnym dôchodkovým vekom 64 rokov pre mužov aj ženy bez detí. Od 1.1.2023 sa vek odchodu do dôchodku osobám narodeným v roku 1967 a neskôr opäť odvíja od strednej dĺžky dožitia. U žien čo vychovali deti (prípadne u mužov čo samostatne vychovali deti) sa vek odchodu do dôchodku skráti o pol roka ak vychoval/a 1 dieťa, o rok ak vychoval/a 2 deti a o rok a pol ak vychoval/a 3 a viac detí. Napríklad k 1. septembru 2026 je dôchodkový vek pre mužov a ženy bez detí narodených v marci 1963 - 63 rokov a 6 mesiacov.
Kvalifikačná doba a ďalšie kritériá na poberanie starobného dôchodku	1. pilier : 15 rokov dôchodkového poistenia. 2. pilier : nevyžaduje sa minimálna doba účasti v 2. pilieri. Žiadna koncepcia celej kariéry alebo úplných príspevkov. Pozri však časť „Starobný dôchodok – Dávky – Minimálny dôchodok a dávka podliehajúca testovaniu príjmu“.
Predčasný starobný dôchodok	V rámci 1. piliera je predčasný starobný dôchodok možný, ak sú splnené podmienky – 15 rokov poistenia, 2 roky a menej do dosiahnutia veku odchodu do starobného dôchodku (alebo potrebné odpracované obdobie definované ako rozdiel medzi vekom odchodu do dôchodku v danom roku a číslom 23), vykonávanie zárobkovej činnosti len mimo pracovného pomeru so zárobkom do 2400 € ročne, a vypočítaná dávka musí byť vyššia ako 1,6-násobok životného minima (t.č. 284,13 x 1,6 = 454,61).

Kapitola VI. Starostlivosť v starobe

<p>Ťažká /namáhavá práca</p>	<p>V rámci 2. piliera je predčasný starobný dôchodok možný, ak dotyčný poberá tento dôchodok v rámci 1. piliera alebo súčet súm predčasného starobného dôchodku z 1. piliera a doživotného predčasného starobného dôchodku z 2. piliera je vyšší ako 1,6-násobok životného minima.</p> <p>Práce sú rozdelené do štyroch kategórií podľa úrovne a charakteru práce a pracovného prostredia, ktoré môžu ovplyvniť zdravie zamestnancov, podľa hodnotenia zdravotných rizík a na základe zmien v zdravotnom stave zamestnancov. Nebezpečnú prácu predstavuje tretia a štvrtá kategória klasifikácie a vzťahuje sa na tie pracovné miesta, ktoré zvyšujú pravdepodobnosť choroby z povolania, otravy alebo iného poškodenia zdravia pri práci.</p> <p>Uplatňuje sa povinné platenie príspevkov zamestnávateľa do doplnkového starobného sporenia (3. pilier) za zamestnancov zaradených do 3. alebo 4. pracovnej kategórie, alebo za osoby pracujúce v profesii tanečník či hráč na hudobný nástroj.</p>
<p>Odložený starobný dôchodok</p>	<p>Je možný, bez obmedzenia.</p>
<p>Dávky 1. Podmieňujúce faktory</p> <p>2. Metóda výpočtu alebo dávkový vzorec</p>	<p>Výška zárobku poistenca (vo vzťahu k priemernej mzde v hospodárstve SR) premietnutá do príspevkov platených počas celého života a dĺžka obdobia dôchodkového poistenia.</p> <p><u>Starobný dôchodok – mesačné dávky len v rámci 1. piliera:</u> Dávkový vzorec: $SD = POMB \times ODP \times ADH$ POMB (Priemerný osobný mzdový bod) – sa určí ako podiel súčtu osobných mzdových bodov (OMB) dosiahnutých v jednotlivých kalendárnych rokoch rozhodujúceho obdobia a obdobia dôchodkového poistenia v tomto období. OMB sa určí ako podiel ročného hrubého príjmu poistenca a priemernej ročnej mzdy v hospodárstve SR; jeho maximálna hodnota je však obmedzená na úroveň 3 body. Maximálna hodnota POMB sa postupne znižovala a od r. 2016 je na úrovni 2,44 bodu. ODP (Obdobie dôchodkového poistenia) – počet rokov poistenia. ADH (Aktuálna dôchodková hodnota) – ustanovuje ju Sociálna poisťovňa každý rok (prvýkrát na rok 2004 ako 1,25 % priemernej mesačnej národnej mzdy). Na účely výpočtu dôchodkov v roku 2026 je $ADH = 19,7633 \text{ €}$. Starobný dôchodok sa vypláca 12-krát za rok. Trinásť dôchodok z 1. piliera sa vypláca v decembri v sume národného priemerného mesačného starobného dôchodku za predchádzajúci rok, najmenej 300 €. Ale pri</p>

Kapitola VI. Starostlivosť v starobe

<p>3. Zodpovedajúci zárobok alebo výpočtový základ</p> <p>4. Obdobia započítané alebo považované za príspevkové</p>	<p>dosiahnutí menej ako 10 rokov poistenia na Slovensku (či pred rokom 1993 v rámci Československa), sa dávka proporčne zníži). V období rokov 2026 až 2028 sa výška trinásteho dôchodku zachová na úrovni sumy trinásteho dôchodku určenej na rok 2025.</p> <p><u>Starobný dôchodok v rámci 2. piliera:</u> Výška dávky sa vypočíta podľa štandardných poistných princípov životného poistenia. Sporiteľ si môže vybrať doživotný dôchodok (vyplácaný mesačne), dočasný dôchodok* (vyplácaný mesačne po dobu 5,7, alebo 10 rokov), alebo programový výber* (možnosť voľby sumy alebo obdobia poberania dôchodku, vrátane jednorazovej výplaty). <i>Vysvetlivka</i> *: len ak suma doživotne poberaných dôchodkov z I. a II. piliera je vyššia ako referenčná suma.</p> <p><u>Starobný dôchodok a Predčasný starobný dôchodok z Prvého piliera:</u> Príjem poistenca zo zamestnania, z ktorého platil poistné, počas celého obdobia poistenia od roku 1984.</p> <p>Štát započítava nasledujúce obdobia na účely nároku na dôchodky a výpočtu splatnej sumy:</p> <ul style="list-style-type: none">• Materského, Nemocenského, Ošetrovného• starostlivosti o malé deti do 6 rokov veku (vrátane materskej dovolenky),• starostlivosti o zdravotne postihnuté deti do 18 rokov veku alebo o dospelých (peňažný príspevok za opatrovanie, výkon asistencie ťažko zdravotne postihnutej osobe aspoň 140 h. mesačne),• obdobia poberania invalidného dôchodku až do dovŕšenia dôchodkového veku alebo do priznania predčasného starobného dôchodku;• obdobie poberania Úrazovej renty• obdobie poberania kompenzačného príspevku baníkom,• tiež počas ohrozenia či chránenia svedka a počas služby vojaka dobrovoľnej vojenskej prípravy. <p>Sociálna poisťovňa platí príspevky na sociálne poistenie za osoby počas doby poberania úrazovej renty až do dovŕšenia dôchodkového veku alebo do priznania predčasného starobného dôchodku.</p> <p>U osôb poistených pred rokom 2004 sa započítavajú náhradné doby aj podľa staršej legislatívy (napr. obdobie štúdia, vojenskej základnej služby, nezamestnanosti a pod.).</p>
---	---

Kapitola VI. Starostlivosť v starobe

5. Dodatočné platenie poistného	<p>Poistné na dôchodkové poistenie sa môže zaplatiť aj dodatočne za zákonom stanovené obdobia (napr. rodičovská dovolenka, pracovné voľno bez náhrady mzdy, celodenné ošetrovanie fyzickej osoby, pobereanie nízkej mzdy - menej ako 67% priemernej mesačnej národnej mzdy - v režime odvodovej úľavy, evidovaná nezamestnanosť, sústavná príprava na povolanie v škole po dosiahnutí veku 16 rokov). Doplatenie poistného nie je obmedzené vekom poistenca. Poistenie sa platí ako v prípade „dobrovoľne poistenej osoby“ - vymeriavací základ si poistenec stanoví sám: najmenej na úrovni minimálneho vymeriavacieho základu (čo je 50 % priemernej mesačnej národnej mzdy platnej v roku, ktorý dva roky predchádza kalendárny rok, za ktorý sa platí poistné) a najviac na úrovni maximálneho vymeriavacieho základu platného v kalendárnom roku, za ktorý sa poistné platí. Sadzba poistného spolu za dôchodkové poistenie (starobné plus invalidné poistenie) je 24%.</p>
6. Prídavky pre závislé osoby Manželka, Deti, Ostatní závislí	<p>Žiadne prídavky pre závislé osoby.</p>
7. Špeciálne prídavky	<p><u>Rodičovský dôchodok</u> pre poberateľov starobného dôchodku (alebo po dovŕšení dôchodkového veku aj pre poberateľov invalidného dôchodku, dôchodku za výsluhu rokov a invalidného dôchodku za výsluhu rokov), ktorých deti platia príspevky na starobné poistenie na Slovensku. Výška dávky je 2% (pre každého žijúceho rodiča) zo zaplatenej dane potomka za predchádzajúci rok, ak to potomok uvedie v daňovom priznaní.</p>
8. Minimálny dôchodok a dávka podliehajúca testovaniu príjmov	<p><u>V prvom pilieri</u> : Suma minimálneho dôchodku je 145 % sumy životného minima, ak poistenec získal najmenej 30 rokov poistenia (od 1.7.2025 je to 412,00 €). Suma minimálneho dôchodku sa postupne zvyšuje pri získaní dodatočných období poistenia: (2,5 % pre 31. až 39. rok; 3 % pre 40. až 49. rok; 5 % pre 50. až 59. rok; 7,5 % pre 60. resp. každý ďalší získaný rok dôchodkového poistenia). Suma minimálneho starobného dôchodku musí byť nižšia ako súčet všetkých dôchodkových príjmov poistenca.</p> <p><u>V druhom pilieri</u> nie je stanovená minimálna výška dôchodku.</p>
9. Maximálna výška dôchodku	<p>Nie je stanovená zákonom, ale de facto je to maximálna výška dôchodku daná metódou výpočtu.</p>
10. Predčasný starobný dôchodok	<p><u>Predčasný starobný dôchodok</u>: Krátenie sumy dávky o 0,5% za každých začatých 30 dní chýbajúcich do dovŕšenia dôchodkového veku.</p>

Kapitola VI. Starostlivosť v starobe

11. Ťažká/namáhavá práca	Zamestnávateľ platí príspevky do doplnkového dôchodkového sporenia zamestnancov pracujúcich na vysoko rizikových pracovných miestach; tieto sú im vyplácané po odchode na dôchodok.
12. Čiastková penzia	Žiadna čiastková penzia.
13. Odložený starobný dôchodok	<u>Odložený starobný dôchodok z prvého piliera:</u> Zvýšenie sumy dávky o 0,5 % za každých 30 dní platenia poistného po dovŕšení dôchodkového veku a nepoberaní starobného dôchodku.
Valorizácia	Raz ročne (k 1. januáru) úprava <u>dôchodkovej hodnoty</u> podľa rastu hrubých zárobkov (podielu priemernej mzdy zistenej za 3. štvrtrok predchádzajúceho kalendárneho roka a priemernej mzdy zistenej za 3. štvrtrok kalendárneho roka pred dvoch rokov). Zvýšenie priemernej mzdy sa vynásobí koeficientom 0,95 a až potom sa uplatní pri výpočte zvýšenia dôchodkov. Vykoná Sociálna poisťovňa. Raz ročne (k 1. januáru) zvýšenie <u>dávky z prvého piliera</u> podľa percenta medziročného rastu spotrebiteľských cien domácností dôchodcov za prvých 9 mesiacov predchádzajúceho kalendárneho roka. Mimoriadna úprava dôchodkových dávok: keď kumulatívne zvýšenie spotrebiteľských cien (maximálne do konca júna) pre domácnosti dôchodcov presiahne 5 % od posledného zvýšenia dôchodkových dávok. Raz ročne (k 1. januáru) sa valorizácia minimálneho starobného dôchodku uskutočňuje v súvislosti s rastom životného minima, ale valorizácia dôchodku sa uskutoční bez zvýšenia na minimálny dôchodok.
Súbeh so zárobkom z práce	Súbeh so zárobkom je možný u starobného dôchodku, a to bez krátenia jeho sumy. U predčasného starobného dôchodku je možný súbeh so zárobkom (ale len z dohôd o práci do sumy 2400 € ročne).
Súbeh s inými dávkami sociálnej starostlivosti	Súbeh s odlišnými typmi dôchodkov (pozostalostné dôchodky): priznáva sa najvyšší + polovica nižšieho dôchodku. Súbeh s dávkami z osobitného systému (napr. s výsluhovým dôchodkom vojaka) je možný.

Kapitola VI. Starostlivosť v starobe

Zdaňovanie a sociálne príspevky do systému	
1. Zdaňovanie peňažných dávok	Dávky z 1. a 2. piliera nie sú predmetom zdaňovania.
2. Limit príjmu pre daňové úľavy a pre zníženie dane	V prípade zárobkovej činnosti je starobný dôchodok súčasťou nezdaniteľného minima: 21 x 268,88 (životné minimum platné k 1.1.2024); v roku 2024 je ročné nezdaniteľné minimum 5646,48 €.
3. Príspevky do systému sociálnej starostlivosti z objemu dávok	Žiadne príspevky.
SZČO	SZČO sú kryté všeobecným systémom, ktorý zahŕňa aj zamestnancov.
Oblasť pôsobnosti	
Základné zásady	Povinný systém poistenia. Pre samostatne zárobkovo činné osoby s ročným príjmom v roku 2024 nižším ako 8 580 EUR (50 % priemernej mzdy v krajine v roku 2023) neexistuje povinné poistenie; dobrovoľné poistenie je možné.
Kritériá pokrytia	Starobné poistenie je povinné pre samostatne zárobkovo činné osoby s ročným príjmom v roku 2024 vyšším ako 8 580 EUR, zatiaľ čo pre tých, ktorí zarábajú menej ako túto sumu, je dobrovoľné.
Dvojitý zamestnanecký status	Žiadne špecifické predpisy.
Dávky	
Kritériá pre prístup k službám/dávkam	Rovnaké ako pre zamestnancov.
Výška - objem, trvanie, spoluúčasť	Rovnaké ako pre zamestnancov.
Zdaňovanie a sociálne príspevky	Rovnaké ako pre zamestnancov.
Zdaňovanie peňažných dávok	Rovnaké ako pre zamestnancov.

Kapitola VII.

Starostlivosť o pozostalých

Platná právna základňa	<ul style="list-style-type: none">• Zákon č. 461/2003 Z.z. o sociálnom poistení,• Zákon č. 43/2004 Z.z. o starobnom dôchodkovom sporení
Základné princípy	<p>Povinné sociálne poistenie pre zamestnancov a pre povinne dôchodkovo poistené samostatne zárobkovo činné osoby, kde výška dávky závisí od sumy dôchodku zomrelej osoby, ktorý poberala, alebo by splnila podmienky nároku na jeho priznanie. Vykonáva sa v I. aj v II. pilieri.</p> <p>Osobitná schéma pre policajtov, vojakov a colníkov.</p>
Oblasť uplatnenia (vo vzťahu k zosnulému)	<p>Povinné poistenie pre zamestnancov a pre určité skupiny samostatne zárobkovo činných osôb. Je možné aj dobrovoľné poistenie.</p> <p>Nie je povinné poistenie v prvom polroku 2026 pre samostatne zárobkovo činné osoby s príjmom v roku 2024 nižším ako 8580,0 € (50% priemernej mzdy v hospodárstve SR za r. 2023).</p>
Osoby, ktoré nie sú kryté (vo vzťahu k zosnulému)	<p>Neštandardné zamestnanie: Stážisti (definovaní ako žiaci stredných škôl a študenti vysokých škôl v praktickej výučbe/odbornej praxi v právnom vzťahu) nie sú krytí pozostalostnými dávkami.</p> <p>DOBROVOĽNÉ POISTENIE Neštandardné zamestnanie: Zmluvy o mandáte (občianskoprávne zmluvy) sa môžu dobrovoľne prihlásiť na pozostalostné dávky. Učni sa môžu dobrovoľne prihlásiť na pozostalostné dávky. Samostatne zárobkovo činné osoby s príjmom pod prahovou hodnotou sa môžu dobrovoľne prihlásiť na pozostalostné dávky.</p>
Oprávnené osoby	<p>Vdova.</p> <p>Vdovec.</p> <p>Rozvedená žena – ale len rozvedená pred 1.1.2004, ak bola v čase smrti bývalého manžela odkázaná na príspevok na výživu určený súdom, ktorý jej bol povinný bývalý manžel poskytovať.</p> <p>Nezaopatrené dieťa/deti (manželské a adoptované), ktorému zomrel rodič alebo osvojiteľ.</p> <p>Žiadne iné osoby nemajú oprávnenie na pozostalostný dôchodok.</p>

Kapitola VII.

Starostlivosť o pozostalých

<p>Podmienky</p> <p>1. Zomrelá poistená osoba</p> <p>2. Pozostalá manželka, pozostalý manžel</p> <p>3. Rozvedený manžel, manželka</p> <p>4. Pozostalý druh, družka</p> <p>5. Deti</p> <p>6. Iné osoby</p>	<ul style="list-style-type: none">• Bol/a poberateľom starobného dôchodku (prípadne predčasného starobného dôchodku či invalidného dôchodku), alebo• ku dňu smrti splnil/a podmienky nároku na starobný dôchodok či invalidný dôchodok, alebo• zomrel/a v dôsledku pracovného úrazu či choroby z povolania. <p><u>Vdovský dôchodok, vdovecký dôchodok:</u> Manželstvo so zomrelým/lou v čase jeho/jej smrti. Trvanie vyplácania tohto dôchodku sú 2 roky a ďalej pokračuje len vtedy, ak vdova (vdovec):</p> <ul style="list-style-type: none">• je invalidná/ý s poklesom schopnosti vykonávať zárobkovú činnosť o viac ako 70 %, alebo• stará sa o nezaopatrené dieťa, alebo• vychoval/a aspoň 3 deti (2 deti ak dosiahla/ol vek 52 rokov, 1 dieťa ak dosiahla/ol vek 57 rokov),• alebo dosiahla/ol dôchodkový vek. <p>Dávka sa môže vyplácať aj z 2. piliera jeden až dva roky, ak to bolo dohodnuté v poistnej zmluve.</p>
<p>Dávky</p> <p>1. Pozostalý manžel, manželka, pozostalá rozvedená, pozostalý partner, partnerka</p>	<p><u>Dôchodok pre rozvedenú ženu:</u> Žena rozvedená pred 1.1.2004, poberateľka výživného stanoveného súdom.</p> <p>Žiadna dávka.</p> <p>Musia byť závislými (vekový limit je 26 rokov) na zomrelom rodičovi (zahŕňa to aj adoptované deti). Dávka sa môže vyplácať aj z 2. piliera jeden až dva roky, ak to bolo dohodnuté v poistnej zmluve.</p> <p>Neuplatňuje sa.</p> <p><u>Vdovský dôchodok, vdovecký dôchodok:</u> 60 % z dôchodku zomrelého manžela, alebo z dôchodku, na ktorý by on/a mal/a nárok čase smrti. Dávka sa vypláca mesačne, 12-krát ročne. Okrem toho sa trinásť dôchodok vypláca raz ročne v decembri vo výške priemerného mesačného vdovského dôchodku v krajine za predchádzajúci rok, t. j. najmenej 300 EUR. V období od roku 2026 do roku 2028 sa výška trinásťdňového dôchodku zachová na úrovni výšky trinásťdňového dôchodku určeného na rok 2025. (pozri tabuľku VI „Staroba“, Dávky, „1. Spôsob výpočtu, vzorec alebo výška dôchodku“). Výška dávky nie je podmienená zisťovaním príjmu.</p>

Kapitola VII.

Starostlivosť o pozostalých

	<p>Dávka sa vypláca dva roky, ale môže sa predĺžiť na neurčito, ak pozostalý manželský partner:</p> <ul style="list-style-type: none">• je invalidný s pracovnou neschopnosťou viac ako 70 %, alebo• stará sa o nezaopatrené dieťa, alebo• vychoval aspoň 3 deti (alebo iba 2 deti, ak má 52 rokov alebo viac, alebo iba 1 dieťa, ak má 57 rokov alebo viac), alebo• dosiahol dôchodkový vek. <p>Dávka pre rozvedenú ženu (dôchodok pre rozvedenú ženu): Len pre osoby rozvedené pred 31. decembrom 2003 je dávka obmedzená na starobný, invalidný alebo iný dôchodok, na ktorý mal zosnulý/á nárok alebo by mal/a nárok v čase smrti. Maximálna výška výživného sa rovná predchádzajúcemu výživnému. Frekvencia vyplácania je určená súdnym rozhodnutím.</p> <p>V 2. pilieri výška dávok zodpovedá 100 % dôchodku zosnulého rozdeleného medzi oprávnených pozostalých (vrátane detí) a vypláca sa maximálne dva roky.</p>
2. Pozostalý manželský partner - opätovný vydaj/ženba	<p>Ak sa pozostalý manželský partner znovu ožení/vydá, dávky sa prestanú vyplácať.</p>
3. Osirelé deti jednostranne osirelé dieťa, obojstranne osirelé dieťa	<p><u>Sirotský dôchodok:</u></p> <p>40 % na dieťa zo starobného, predčasného alebo invalidného dôchodku, na ktorý mal alebo by mal nárok každý zosnulý rodič (alebo adoptívny rodič) v čase úmrtia.</p> <p>Vypláca sa mesačne, 12-krát ročne. Okrem toho sa každoročne v decembri vypláca trinásť dôchodok vo výške priemerného mesačného sirotského dôchodku v krajine za predchádzajúci rok, t. j. najmenej 300 EUR. V období rokov 2026 až 2028 sa výška trinásteho dôchodku zachová na úrovni výšky trinásteho dôchodku určeného na rok 2025. (pozri tabuľku VI „Starobný vek“, „Dávky, 1. Spôsob výpočtu, vzorec alebo sumy dôchodku“).</p> <p>Dávka nie je podmienená testovaním príjmu.</p> <p>V 2. pilieri je suma sirotského dôchodku 100 % dôchodku zosnulého a vypláca sa maximálne dva roky (vrátane dávky pre dospelých).</p>
4. Ďalší prijímatelia	<p>Neuplatňuje sa.</p>
5. Maximálna výška dávok pre všetky oprávnené osoby	<p>100 % zo sumy dôchodku, na ktorý mala zomrelá osoba nárok v čase smrti. Ak súčet pozostalostných dôchodkov prekračuje tento limit, tieto sa znížia proporcionálne. Platí to aj pre 2. pilier.</p>

Kapitola VII.

Starostlivosť o pozostalých

6. Ďalšie dávky	Príspevok na pohreb (viď. Kapitolu III. „Starostlivosť v chorobe“).
7. Minimálna výška dôchodku	Nie je stanovená zákonom.
8. Maximálna výška dôchodku	Nie je stanovená zákonom, ale de facto je maximálna výška dôchodku daná metódou výpočtu.
Valorizácia	Raz ročne (k 1. januáru) zvýšenie dávky podľa percenta medziročného rastu spotrebiteľských cien domácností dôchodcov za prvých 9 mesiacov predchádzajúceho kalendárneho roku. Mimoriadna úprava dôchodkových dávok: keď kumulatívne zvýšenie spotrebiteľských cien pre domácnosti dôchodcov (do 30.6.) presiahne 5 % od posledného zvýšenia dôchodkových dávok.
Súbeh so zárobkom	Súbeh vdovského dôchodku alebo vdoveckého dôchodku so zárobkom je možný, bez zníženia dôchodkovej dávky. Súbeh sirotského dôchodku so zárobkami je možný za určitých okolností (napr. privyrábať si popri školskom vzdelávaní).
Súbeh s ostatnými dávkami sociálneho zabezpečenia	Súbeh je možný, ale používajú sa odlišné pravidlá. Napríklad pri súbehu so starobným dôchodkom sa prizná vyššia dávka v plnej výške a nižšia len v polovičnej; súbeh vdovského / vdoveckého dôchodku s výsluhovým dôchodkom vojaka je možný bez obmedzenia.

Kapitola VII.

Starostlivosť o pozostalých

Zdaňovanie a sociálne príspevky do systému	
1. Zdaňovanie peňažných dávok 2. Limit príjmu pre daňové úľavy a pre zníženie dane 3. Príspevky do systému sociálnej starostlivosti z objemu dávok	<p>Dávky nie sú predmetom zdaňovania.</p> <p>Neuplatňuje sa. Dávky nie sú predmetom zdaňovania.</p> <p>Žiadne príspevky.</p>
SZČO Oblasť pôsobnosti	SZČO sú kryté všeobecným systémom, ktorý zahŕňa aj zamestnancov.
Základné zásady	Systém založený na povinnom poistení. Pre samostatne zárobkovo činné osoby s ročným príjmom v roku 2024 nižším ako 8 580 EUR (50 % priemernej mzdy v krajine v roku 2023) nie je povinné poistenie; dobrovoľné poistenie je možné.
Kritériá pokrytia	Žiadne ďalšie kvalifikačné podmienky. Žiadne oslobodenie od platenia príspevkov.
Dvojitý zamestnanecký status	Žiadne špecifické predpisy.
Dávky Kritériá pre prístup k službám/ dávkam	Rovnaké ako pre zamestnancov.
Výška - objem, trvanie, spoluúčasť	Rovnaké ako pre zamestnancov.
Zdaňovanie a sociálne príspevky	Rovnaké ako pre zamestnancov.
Zdaňovanie peňažných dávok	Rovnaké ako pre zamestnancov.

<p>Platná právna základňa</p>	<ul style="list-style-type: none"> • Zákon č. 311/2001 Z.z., Zákonník práce, • Zákon č. 461/2003 Z.z. o sociálnom poistení • Zákon č. 462/2003 Z. z. o náhrade príjmu pri dočasnej pracovnej neschopnosti zamestnanca • Zákon č. 595/2003 Z.z. o dani z príjmov, • Zákon č. 124/2006 Z.z. o bezpečnosti a ochrane zdravia pri práci, • Zákon č. 437/2004 Z.z. o náhrade za bolesť a náhrade za sťaženie spoločenského uplatnenia, • Nariadenie vlády č. 392/2006 Z.z. o minimálnych bezpečnostných a zdravotných požiadavkách pri používaní pracovných prostriedkov, • Nariadenie vlády č. 391/2006 Z.z. o minimálnych bezpečnostných a zdravotných požiadavkách na pracovisko. • Zákon č. 355/2007 Z.z. o ochrane, podpore a rozvoji verejného zdravia • Vyhláška MPSVR č. 500/2006 Z. z., ktorou sa ustanovuje vzor záznamu o registrovanom pracovnom úraze • Vyhláška MZ SR č. 448/2007 Z.z. o podrobnostiach o faktoroch práce a pracovného prostredia vo vzťahu ku kategorizácii prác z hľadiska zdravotných rizík a o náležitostiach návrhu na zaradenie prác do kategórií
<p>Základné princípy</p>	<p>Povinné poistenie zamestnávateľa pre prípad jeho zodpovednosti za škodu spôsobenú zamestnancovi v dôsledku pracovného úrazu alebo choroby z povolania. Vyplácanie peňažných dávok závislých od výšky príjmov zo zárobkovej činnosti, miery poškodenia zdravia a rozsahu zodpovednosti zamestnávateľa s ohľadom na mieru zavinenia samotného zamestnanca. Princíp zachovania aspoň 80% z pôvodnej úrovne príjmu; ako doplnkový k systémom nemocenského, invalidného a starobného poistenia. Vecné dávky idú zo zdravotného poistenia. Systém nie je určený pre SZČO.</p>
<p>Definovanie</p> <p>1. Pracovné úrazy</p> <p>2. Choroby z povolania</p>	<p>Zranenie alebo smrť utrpená v súvislosti s plnením pracovných úloh, s výnimkou tých, ktoré spôsobil zamestnanec alebo ktoré boli spôsobené intoxikáciou zamestnancom. Cesta medzi domovom a pracoviskom nie je pokrytá poistením.</p> <p>Choroby z povolania sú definované na základe oficiálneho zoznamu, ktorý obsahuje 47 chorôb (príloha č. 1 Zákona č. 461/2003 o sociálnom poistení, schváleného a upraveného parlamentom.</p>

Kapitola VIII.

Pracovné úrazy a choroby z povolania

Oblasť uplatnenia	Zamestnanci a iné osoby za určitých okolností (napr. študenti, stážisti, učni). Samostatne zárobkovo činné osoby nie sú poistené v rámci pracovného úrazového poistenia. Žiadne dobrovoľné poistenie. Žiadne výnimky.
1. Prijímatelia dávok	
2. Osoby, ktoré nie sú poistené	Neštandardné zamestnanie: Dávky v súvislosti s pracovnými úrazmi a chorobami z povolania sa nevzťahujú na zmluvy o mandáte (občianskoprávne zmluvy). SZČO nie sú kryté dávkami v súvislosti s pracovnými úrazmi a chorobami z povolania.
Dobrovoľne poistené osoby	Dobrovoľné poistenie nie je možné. Učni a vysokoškolskí študenti sú chránení úrazovým poistením, hoci si poistné neplatia sami ani ho za nich neplatí niekto iný.
Podmienky	
Choroby z povolania	
1. Vystavenie riziku a doba zodpovednosti	Pre určité choroby sú stanovené najvyššie prípustné obdobia vystavenia sa riziku podmienené nariadeniami vydanými príslušným úradom hygienickej služby. Napríklad najvyššiu prípustnú expozíciu môže dosiahnuť zamestnanec vykonávajúci prácu v podzemí, ak na pracoviskách zaradených do 3. alebo 4. kategórie rizika prachu odpracoval 4600 pracovných zmien v profesii rubač, razič alebo 5700 pracovných zmien u ostatných profesií. Neexistuje žiadna lehota, v rámci ktorej musí byť choroba z povolania diagnostikovaná.
2. Lehota na podanie oznámenia	Zamestnávateľ je povinný predložiť hlásenie o chorobe z povolania do 8 dní od jeho doručenia. Ak zamestnanec bol vystavený riziku choroby z povolania u viacerých zamestnávateľov, za škodu spôsobenú zamestnancovi v takomto prípade zodpovedá posledný zamestnávateľ.
3. Čakacia doba	Úrazový príplatok: Lehota na vybavenie žiadosti o úrazovom príplatku je 60 dní s možnosťou jej predĺženia o ďalších 60 dní v mimoriadne zložitých prípadoch.
Pokračovanie vyplácania zamestnávateľom	Zamestnávateľ poskytuje náhradu mzdy počas prvých 14 dní práceneschopnosti na svoj účet. Platia rovnaké pravidlá ako pre chorých zamestnancov (pozri tabuľku III, „Choroba, pokračujúca platba zo strany zamestnávateľa“).

Kapitola VIII.

Pracovné úrazy a choroby z povolania

Posudzovanie	<p>Stupeň práceneschopnosti je založený na schopnosti vykonávať predchádzajúcu pracovnú činnosť a je vyjadrený v percentách. Miera práceneschopnosti je upravená v prílohe zákona 461/2003 Z. z. s názvom „Percentuálna miera poklesu zárobkovej činnosti podľa typu postihnutia orgánov a systémov.“</p> <p>Minimálne úrovne zníženia práceneschopnosti sú nasledovné:</p> <ul style="list-style-type: none">-Jednorazové vyrovnanie : Minimálne 10% (maximum do 40%) zníženie schopnosti zamestnanca vykonávať predchádzajúcu pracovnú činnosť.-Úrazová renta : najmenej o 41% zníženie schopnosti zamestnanca vykonávať predchádzajúcu pracovnú činnosť.
1. Kritériá	
2. Hodnotitelia	<p>Lekársku posudkovú činnosť úrazového poistenia vykonáva posudkový lekár sociálneho poistenia pobočky Sociálnej poisťovne a posudkový lekár z ústredia Sociálnej poisťovne za osobnej účasti poisteného alebo poškodeného. Rozhodnutie o nároku na dávku musí byť vydané do 60 dní (alebo 120 dní).</p> <p>Postupy a kritériá hodnotenia sa uplatňujú v celej krajine rovnako.</p> <p>Proti rozhodnutiu organizačnej zložky Sociálnej poisťovne je možné podať odvolanie do 30 dní odo dňa oznámenia rozhodnutia. O odvolaní proti rozhodnutiu ústredia Sociálnej poisťovne rozhoduje generálny riaditeľ Sociálnej poisťovne.</p>
3. Prehodnotenie	<p>Pravidelná kontrola pracovnej schopnosti sa vykonáva v termínoch určených lekárom. V prípade trvalej invalidity sa kontrola vykoná, iba ak dôjde k zmene pracovnej schopnosti. Prehodnotenie vykonáva posudkový lekár Sociálnej poisťovne, podklady a organizáciu zabezpečuje ošetrojúci lekár.</p>
Vecné dávky - Zdravotná starostlivosť	<p>Žiadne osobitné ustanovenia; pozri tabuľku II – Zdravotná starostlivosť.</p>
Peňažné dávky	<p><u>Úrazový príplatok</u> ako prídavok k nemocenskému a náhrade príjmu:</p> <ul style="list-style-type: none">*55% z denného vymeriavacieho základu prvých 3 dní,*následne 25% z denného vymeriavacieho základu za každý deň dočasnej pracovnej neschopnosti.
Metóda výpočtu alebo dávkový vzorec	<p>Denný vymeriavací základ: priemerný denný hrubý zárobok zvyčajne v kalendárnom roku pred vznikom úrazu.</p> <p>Dávka sa vypláca mesačne.</p>

Kapitola VIII.

Pracovné úrazy a choroby z povolania

Čiastková dávka	<p><u>Úrazová renta</u>: je to mesačná dávka počítaná ako: Dávka= $30,4167 \times 0,8 \times E \times t$, kde E = denný vymeriavací základ (priemerný denný hrubý zárobok v roku predchádzajúcom úrazu), t = miera poklesu schopnosti zamestnanca vykonávať predchádzajúcu pracovnú činnosť. Žiadne ďalšie platby.</p> <p>Neuplatňuje sa.</p>
Referenčný zárobok alebo základ pre výpočet	<p>Pre účely výpočtu Úrazový príplatok a Úrazovej renty je Denný vymeriavací základ zvyčajne založený na priemernom dennom hrubom zárobku za kalendárny rok pred vznikom pracovného úrazu alebo choroby z povolania.</p>
Minimálna a maximálna dávka	<p>Nie je zákonom stanovená.</p>
Maximálna doba trvania dávky	<p>Úrazový príplatok: maximálne 52 týždňov, ak osoba má nárok na nemocenské. Úrazová renta: renta končí, keď poistenec dosiahne dôchodkový vek alebo dostane predčasný starobný dôchodok. Renta sa zníži, keď poistenec dostane invalidný dôchodok.. Ak poškodená osoba poberá invalidný dôchodok, suma vypočítaná pre dávku úrazovej renty sa zníži o sumu poberaného dôchodku.</p>
Príplatky pre závislé osoby	<p>Žiadne príplatky pre osoby závislé na poberateľovi dávky.</p>
Príplatky na starostlivosť inou osobou	<p>Žiadne príplatky, ale efektívna kompenzácia ošetrovateľských nákladov ako podpora štátu. Pozri tiež tabuľku XII „Dlhodobá starostlivosť“.</p>
Iné dávky	<p><u>Náhrada nákladov spojených s liečením</u>: tých nákladov, ktoré sa neuhrádzajú z povinného zdravotného poistenia, do výšky najviac 40181,10 €. Dávka <u>Náhrada za bolesť</u> a dávka <u>Náhrada za sťaženie spoločenského uplatnenia</u>: vypočíta sa z počtu bodov (podľa sadzovníka) uvedených v lekárskej správe; 1 bod = 2 % z priemernej mesačnej mzdy za kalendárny rok predchádzajúci roku, v ktorom vznikol nárok. Výška náhrady za bolesť a výška náhrady za sťaženie spoločenského uplatnenia: za jeden bod od 31.5.2025 je 30,48 €.</p>

Kapitola VIII.

Pracovné úrazy a choroby z povolania

Iné dávky	<p>Pozri tiež tabuľku III „Choroba – peňažné dávky“, „Dávky, Dávky sociálneho zabezpečenia, Ostatné dávky“.</p> <p><u>Ďalšie dávky</u> – v rámci nemocenského poistenia (pozri Tabuľku III. Starostlivosť v chorobe).</p> <p><u>Náhrada nákladov spojených s pohrebom</u> .:</p> <p>Jednorazové sumy na pokrytie pohrebných výdavkov:</p> <ul style="list-style-type: none">• do 4019,60 € za náklady účtované pohrebným ústavom, poplatky na cintoríne, za náhrobný kameň, za úpravu hrobu, za zriadenie pomníka alebo náhrobnej tabule• do 4019,60 € za cestovné náklady a za časť (1/3) nákladov na smútočné ošatenie pre blízkych príbuzných (maximálne do výšky 99,60 € na osobu). <p><u>Príspevok na pohreb</u>: pozri Kapitulu III. „Starostlivosť v chorobe – peňažné dávky“.</p>
Vyrovnanie	<p>Dávka „<u>Jednorazové vyrovnanie</u>“ sa poskytuje tým zamestnancom, ktorých schopnosť vykonávať doterajšiu činnosť poklesla v rozsahu od 10 do 40 percent.</p> <p>Výška dávky sa vypočíta podľa vzorca: $365 \times E \times t$, kde</p> <p>E = denný vymeriavací základ (ako podiel zárobku a počtu kalendárnych dní v rozhodujúcom období) a</p> <p>t = percentuálny pokles schopnosti zamestnanca vykonávať doterajšiu činnosť).</p>
Návrat do aktívneho pracovného života Odborná príprava a pracovná rehabilitácia	<p><u>Rekvalifikácia ako vecná dávka a dávka „Rekvalifikačné“</u>: dávka v sume 80 % denného vymeriavacieho základu (ktorým je priemerný denný zárobok v kalendárnom roku predchádzajúcom rok v ktorom sa stala udalosť). Dávka sa poskytuje počas rekvalifikácie poškodeného.</p> <p><u>Rehabilitácia ako vecná dávka a dávka „Rehabilitačné“</u>: dávka v sume 80 % denného vymeriavacieho základu, ktorým je priemerný denný zárobok v kalendárnom roku predchádzajúcom rok v ktorom sa stala udalosť. Dávka sa poskytuje počas obdobia pracovnej rehabilitácie poškodeného.</p> <p>Informácie o prednostnom zamestnávaní osôb so zdravotným postihnutím sú v tabuľke V - Invalidita, prednostné zamestnanie osôb so zdravotným postihnutím, tiež v tabuľke I. Financovanie, choroba a materstvo: vecné dávky.</p>
Sankcie	<p>Žiadne sankcie v rámci sociálneho zabezpečenia.</p>

Kapitola VIII.

Pracovné úrazy a choroby z povolania

<p>Úmrtie</p> <p>Pozostalý manželský partner / Deti / Iné osoby</p> <p>Valorizácia</p> <p>Súbeh so zárobkami</p> <p>Súbeh s inými dávkami sociálnej starostlivosti</p>	<p><u>Vdovský dôchodok, vdovecký dôchodok, sirotsky dôchodok</u>: pozri Kapitolu VII. „Starostlivosť o pozostalých“</p> <p><u>Jednorazové odškodnenie pozostalého manžela / manželky</u>: 730 x DVZ (denný vymeriavací základ = hrubý zárobok), max. 80360,80 €.</p> <p><u>Jednorazové odškodnenie dieťaťa</u>: na každé nezaopatrené dieťa je to polovica sumy jednorazového odškodnenia pre manželského partnera. Úhrn za všetky deti je najviac 80360,80 € za každého zomrelého rodiča.</p> <p><u>Pozostalostná úrazová renta</u>: len pre tých ktorí nemajú nárok na jednorazové odškodnenie a voči ktorým mal zomretý poškodený vyživovaciú povinnosť určenú súdom (prítom nedosiahol dôchodkový vek, prípadne nepoberal predčasný starobný dôchodok). Je stanovená v mesačnej výške výživného (maximálne do úrovne dávky úrazovej renty). Výplata pozostalostnej úrazovej renty sa končí dňom v ktorom by zomretá osoba dosiahla dôchodkový vek.</p> <p>Úrazová renta sa valorizuje o percento medziročného rastu spotrebiteľských cien vykázaný Štatistickým úradom SR. Novopriznaná úrazová renta sa k 1. januáru 2026 zvýšila o 4,1 %.</p> <p>Súbeh so zárobkami je možný.</p> <p>V kombinácii s invalidným dôchodkom sa úrazová renta zníži o sumu invalidného dôchodku. Nie je nárok na úrazovú rentu pri poberaní úrazového príplatku alebo dávok rekvalifikačné či rehabilitačné. Nárok na úrazovú rentu končí dosiahnutím dôchodkového veku.</p>
--	--

Zdaňovanie a sociálne príspevky do systému	
1. Zdaňovanie peňažných dávok	Dávky nie sú predmetom zdaňovania.
2. Limit príjmu pre daňové úľavy a pre zníženie dane	Neuplatňuje sa. Dávky nie sú predmetom zdaňovania.
3. Príspevky do systému sociálnej starostlivosti z objemu dávok	Žiadne príspevky, ale Sociálna poisťovňa platí príspevok na starobné dôchodkové poistenie pre poberateľov úrazovej renty.
SZČO	
Oblasť pôsobnosti	Žiadna schéma pre samostatne zárobkovo činné osoby.
Základné zásady	Neuplatňuje sa.
Kritériá pokrytia	Neuplatňuje sa.
Dvojitý zamestnanecký status	Neuplatňuje sa.
Dávky	
Kritériá pre prístup k službám/dávkam	Neuplatňuje sa.
Výška - objem, trvanie, spoluúčasť	Neuplatňuje sa.
Zdaňovanie a sociálne príspevky	Neuplatňuje sa.
Zdaňovanie peňažných dávok	Neuplatňuje sa

Kapitola IX. Dávky pre rodinu

<p>Platná právna základňa</p> <p>Prídavok na dieťa</p> <p>1. Základné princípy</p> <p>2. Oblasť uplatnenia – prijímatelia dávok</p> <p>3. Podmienky</p> <p>3.1. Pobyt dieťaťa</p> <p>3.2. Iné podmienky</p> <p>4. Vekové ohraňenie</p>	<ul style="list-style-type: none">• Zákon č. 600/2003 Z.z. o prídavku na dieťa,• Zákon č. 595/2003 Z.z. o dani z príjmu,• Zákon č. 571/2009 Z.z. o rodičovskom príspevku,• Zákon č. 383/2013 Z.z. o príspevku pri narodení dieťaťa a prisp.na viac súčasne narodených detí,• Zákon č. 627/2005 Z.z. o príspevkoch na podporu náhradnej starostlivosti o dieťa• Zákon č. 561/2008 Z.z. o príspevku na starostlivosť o dieťa,• Zákon č. 201/2008 Z.z. o náhradnom výživnom,• Zákon č. 36/2005 Z.z. o rodine• Zákonník práce č. 311/2001 <p>Prídavok na dieťa je dávka, ktorou štát prispieva oprávnenej osobe na výchovu a výživu nezaopatreného dieťaťa. Ide o dávku univerzálneho systému financovaného zo štátneho rozpočtu (daní), pokrývajúceho všetkých obyvateľov s nezaopatrenými deťmi. Suma dávky je rovnaká pre každé dieťa. Štát podporuje oprávnené osoby pri výžive nezaopatrených detí.</p> <p>Osoby s trvalým alebo dočasným pobytom, ktoré:</p> <ul style="list-style-type: none">• sú rodičia dieťaťa, alebo• sú osoby vykonávajúce náhradnú rodinnú starostlivosť, alebo• sú to dospelé nezaopatrené deti <p>Oprávnená osoba musí mať trvalý alebo prechodný pobyt na Slovensku.</p> <ul style="list-style-type: none">• Oprávnená osoba sa stará o nezaopatrené dieťa mimo zariadení s celodennou starostlivosťou (umiestnenie z rozhodnutia súdu) a dieťaťu nevznikol nárok na invalidný dôchodok,• Dieťa neukončilo stredné či vysokoškolské vzdelávanie. <p>• Prídavky na dieťa sa vyplácajú do konca povinnej školskej dochádzky (16 rokov) a do 25 rokov pre učňov denného štúdia, študentov vysokých škôl a tých, ktorí nemôžu pracovať alebo študovať z dôvodu choroby alebo úrazu;</p>
--	---

Kapitola IX. Dávky pre rodinu

<p>5. Dávky</p> <p>5.1. Mesačné sumy</p> <p>5.2. Testovanie príjmov</p> <p>Rodičovská dovolenka a príspevok</p> <p>1. Základné princípy</p> <p>2. Oblasť uplatnenia – prijímatelia dávok</p> <p>3. Podmienky Kritériá oprávnenosti</p>	<ul style="list-style-type: none">• v prípade neúspešného odborného vzdelávania a dlhodobo nepriaznivého zdravotného stavu sa dávka vypláca do dovŕšenia 18 rokov dieťaťa. Po 18 rokoch deti s dlhodobo nepriaznivým zdravotným stavom strácajú nárok na prídavky na dieťa a získavajú nárok na invalidný dôchodok. <p><u>Prídavok na dieťa:</u> 60,00 € mesačne na každé nezaopatrené dieťa. Jednorazová platba v sume 110,00 € v mesiaci, v ktorom dieťa začne navštevovať prvú triedu základnej školy.</p> <p><u>Príplatok k prídavku na dieťa:</u> 30,00 € mesačne na každé nezaopatrené dieťa pre osobu poberajúcu starobný dôchodok, predčasný starobný dôchodok či plný invalidný dôchodok, ak sa stará o dieťa, pritom nepracuje a nepoberá daňový bonus.</p> <p>Testovanie príjmov sa u prídavku na dieťa neuplatňuje, suma prídavku nezávisí od príjmu poberateľa dávky. U príplatku k prídavku sa overuje pracovná neaktivita.</p> <p><u>Rodičovská dovolenka:</u> je k dispozícii rodičom (matke a otcovi) podľa Zákonníka práce. Je neplatená, ale zohľadňuje sa pri určovaní nároku a pri výpočte sumy dávky v starobe (pozri aj Kapitulu VI „Starobný vek, obdobia pripísané alebo považované za príspevkové“). Uplatnenie rodičovskej dovolenky závisí od dobrovoľného rozhodnutia rodičov.</p> <p><u>Rodičovský príspevok :</u> Univerzálny systém financovaný z daní, kedy sa paušálna dávku poskytuje všetkým obyvateľom s dieťaťom / deťmi, bez ohľadu na to, či sú alebo nie sú na rodičovskej dovolenke. Rodičia môžu počas poberania rodičovského príspevku pracovať na plný alebo čiastočný úväzok. Počas rodičovskej dovolenky môže (ale nemusí) oprávnená osoba poberať rodičovský príspevok.</p> <p><u>Rodičovská dovolenka:</u> všetci pracujúci rodičia žijúci na Slovensku.</p> <p><u>Rodičovský príspevok:</u> osoby s bydliskom alebo osoby s prechodným pobytom na Slovensku, ktoré sú buď rodičmi, alebo adoptívnymi rodičmi, alebo vykonávajú náhradnú rodinnú starostlivosť, alebo sú manželom/kou rodiča dieťaťa a zdieľajú rovnakú domácnosť.</p> <p><u>Rodičovská dovolenka:</u></p> <ul style="list-style-type: none">• zamestnanosť;• písomná komunikácia so zamestnávateľom o predpokladanom dni nástupu, dni pozastavenia alebo dňa ukončenia rodičovskej dovolenky najmenej jeden mesiac vopred
---	--

Kapitola IX. Dávky pre rodinu

<p>4. Rodičovská dovolenka</p> <p>4.1. Trvanie rodičovskej dovolenky</p> <p>4.2. Flexibilita a prenosnosť</p> <p>5. Suma rodičovskej dávky</p>	<p><u>Rodičovský príspevok:</u></p> <ul style="list-style-type: none">• pravidelná starostlivosť najmenej o 1 dieťa do 3 rokov (alebo 6 rokov, ak ide o dlhodobu nepriaznivý zdravotný stav dieťaťa);• dieťa nebolo prijaté do štátnej materskej školy po dovŕšení 3. roku veku, najneskôr do začiatku školského roka, v ktorom sa začína plniť povinné predprimárne vzdelávanie;• pobyt alebo prechodný pobyt oprávnenej osoby na Slovensku;• oprávnená osoba nepoberá materský príspevok (Materské), ktorý prevyšuje rodičovský príspevok;• o staršie dieťa oprávnenej osoby nie je postarané inou osobou poberajúcou rodičovský príspevok. <p>Neexistuje čakacia doba.</p> <p>Maximálne 3 roky (6 rokov v prípade, že ide o dlhodobu nepriaznivý zdravotný stav dieťaťa). So súhlasom zamestnávateľa môže byť rodičovská dovolenka predĺžená do piateho roku veku dieťaťa (do ôsmeho roku jeho veku, ak ide o dlhodobu nepriaznivý stav dieťaťa).</p> <p><u>Flexibilita:</u> Rodičovskú dovolenku možno vykonávať prerušovane (zakaždým po dobu najmenej jedného mesiaca).</p> <p><u>Prenosnosť:</u> Rodičovská dovolenka je individuálnym nárokom. Rodičia môžu čerpať rodičovskú dovolenku súčasne. Dovolenu možno preniesť na iné osoby poverené starostlivosťou o dieťa na základe rozhodnutia súdu (alebo iného orgánu verejnej moci). Rovnaké ustanovenia platia aj pre adoptívnych rodičov.</p> <p><u>Rodičovský príspevok:</u> mesačná suma 364,80 € (alebo 500,10 €, ak oprávnená osoba predtým poberala materský príspevok). V prípade starostlivosti o deti z viacnásobného pôrodu je výška rodičovského príspevku vyššia o 25%. Zníži sa o 50% na obdobie minimálne troch mesiacov, ak rodič nezabezpečí, aby dieťa navštevovalo povinné vzdelávanie. Nárok na Rodičovský príspevok nie je závislý od ekonomického postavenia príjemcu.</p>
--	--

Kapitola IX. Dávky pre rodinu

<p>Prídavky na starostlivosť o deti</p> <p>1. Základné princípy</p> <p>2. Oblasť uplatnenia</p> <p>3. Kritériá oprávnenosti</p> <p>4. Suma dávky</p> <p>Overovanie výšky príjmov</p> <p>Bezplatné alebo dotované zariadenia starostlivosti o deti</p>	<p><u>Príspevok na starostlivosť o dieťa (PSD)</u>: štátna dávka na podporu rodičov pri úhrade nákladov na starostlivosť o dieťa v záujme jeho fyzického vývinu a psychického vývinu pri rešpektovaní najlepšieho záujmu dieťaťa a jeho práv, ak oprávnená osoba nemá nárok na rodičovský príspevok. Príspevok súvisí s pracovnou aktivitou rodiča.</p> <p><u>PSD</u>: Zamestnanci a samostatne zárobkovo činné osoby alebo osoby študujúce na plný úväzok s dieťaťom v starostlivosti oficiálneho poskytovateľa. Zárobková činnosť musí byť spojená s platením dôchodkového poistenia bez ohľadu na dĺžku pracovného času.</p> <p><u>PSD</u>:</p> <ul style="list-style-type: none">• oprávnenou osobou je jeden z rodičov alebo iná osoba, ktorá žiada o starostlivosť o dieťa;• vykonávala zárobkovú činnosť alebo denné štúdium na strednej alebo vysokej škole;• je trvalý alebo prechodný pobyt dieťaťa a oprávnenej osoby na Slovensku;• starostlivosť o dieťa zabezpečuje oficiálny poskytovateľ. <p><u>PSD</u>: Suma dávky zodpovedá zdokumentovaným nákladom:</p> <ul style="list-style-type: none">• do výšky 280 € mesačne v prípade starostlivosti o dieťa vykonávanej oficiálnym poskytovateľom,• do výšky 160 € mesačne v prípade starostlivosti o dieťa poskytovanej osobami v ich domácnosti v skupinách max. 4 deti,• do výšky 80 € mesačne v prípade starostlivosti o deti v materskej škole zaregistrovanej v sieti škôl a školských zariadení (MŠ musí zriadiť obec alebo štátna správa na miestnej úrovni);• 41,10 € mesačne bez zdokumentovaných výdavkov v určitých prípadoch - ak starostlivosť o dieťa poskytuje osoba (napr. starí rodičia), ktorí nedostávajú rodičovský príspevok <p>Dávka je poskytovaná bez ohľadu na výšku príjmov prijímateľa.</p> <p>Štátna podpora materských škôl. V zariadeniach starostlivosti o deti, ktoré poskytuje štátna správa, môžu rodičia platiť mesačný poplatok za dieťa do 5 rokov veku, maximálne však v sume 7,5% životného minima dieťaťa (9,73 € na dieťa). V zariadeniach starostlivosti o deti, ktoré poskytujú obce, výšku mesačného poplatku určuje poskytovateľ.</p>
--	---

Kapitola IX. Dávky pre rodinu

<p>Iné dávky</p> <p>1. Príspevok pri narodení a pri náhradnej rodinnej starostlivosti</p> <p>2. Prídavok pre osamelého rodiča</p> <p>3. Osobitné prídavky pre zdravotne postihnuté deti</p> <p>4. Zálohové platby na živobytie</p> <p>5. Iné prídavky</p>	<p><u>Príspevok pri narodení dieťaťa</u> - len pre osoby s trvalým pobytom. Poskytuje sa automaticky po overení splnenia podmienok nároku a rodič nemusí o príspevok žiadať ani predkladať potvrdenia od lekárov. Ide o jednorazovú sumu vo výške 829,86 €, ak sa dieťa narodí od prvého do štvrtého pôrodu. Pri piatom a ďalšom pôrode je to suma 151,37 €.</p> <p>V prípade súčasného narodenia 3 a viac detí (alebo opakovaného pôrodu dvojčiek počas 2 rokov), jednorazová suma sa zvyšuje o 75,69 € na každé dieťa.</p> <p><u>Každoročná dávka pre deti z viacnásobného narodenia</u>: určená pre rodiny, kde sa súčasne narodilo viac detí, ak aspoň 3 deti sú vo veku do 15 rokov. Výška dávky jedenkrát za rok je 110,36 € pre každé dieťa.</p> <p>Žiadna osobitná dávka pre osamelého rodiča.</p> <p>Peňažné dávky - Pozri Kapitulu XII. „Dlhodobá starostlivosť“.</p> <p><u>Náhradné výživné</u> sa vypláca na zabezpečenie výživy nezaopatreného dieťaťa v prípade, že rodič (alebo iný zákonný zástupca) neplní vyživovaciu povinnosť voči nezaopatrenému dieťaťu alebo sirota nemá nárok na sirotsky dôchodok alebo na sirotsky starobný dôchodok, alebo ak je suma platená rodičom nižšia ako suma ustanovená zákonom o náhradnom výživnom.</p> <p>Výška výživného je určená buď súdnym rozhodnutím, alebo sa rovná rozdielu medzi sumou určenou súdnym rozhodnutím a sumou platenou rodičom.</p> <p>Náhradné výživné pre siroty zodpovedá sume 90,82 € mesačne, čo je 0,7-násobok životného minima dieťaťa (v prípade, že neexistuje nárok na sirotsky dôchodok) alebo rozdielu medzi 90,82 € mesačne a sirotským dôchodkom.</p> <p>Čiastočná náhrada (štátna dotácia) <u>cestovného</u> autobusom / vlakom do školy alebo do práce a náklady na <u>stravu</u> pre osoby absolvujúce odbornú prípravu v škole alebo na pracovisku.</p> <p><u>Príspevky na podporu náhradnej starostlivosti o deti</u> - na náhradnú osobnú starostlivosť, na pestúnsku starostlivosť a na starostlivosť pestúna:</p> <ul style="list-style-type: none">• <u>Jednorazový príspevok na starostlivosť o dieťa</u> je určený na podporu zabezpečenia základnej osobnej výbavy dieťaťa, najmä na zabezpečenie ošatenia, obuvi, toaletných potrieb, potrebného nábytku a iných predmetov, na zabezpečenie potrieb dieťaťa.
---	---

Kapitola IX.

Dávky pre rodinu

5. Iné prídavky

Vypláca sa dieťaťu v dvoch splátkach:

- 1) pri narodení dieťaťa v sume poskytovanej na dieťa narodené z prvého pôrodu až štvrtého pôrodu, ktoré sa dožilo najmenej 28 dní, t.j. 829,86 € po zverení dieťaťa do náhradnej starostlivosti a
- 2) 10,2-násobku sumy životného minima pre nezaopatrené dieťa, tj. 1323,40 € pri ukončení starostlivosti, keď dieťa dosiahne vek 18 rokov – na podporu nezávislosti;

- Opakovaná dávka pre dieťa je určená na pomoc pri uspokojovaní potrieb dieťaťa, najmä na úhradu nákladov na výživu, výchovu, vzdelanie a život dieťaťa a predstavuje:

- * najviac dvojnásobok životného minima pre nezaopatrené dieťa do 10 rokov, t. j. 259,50 € mesačne pre každé dieťa v náhradnej starostlivosti o dieťa;

- * až 2,3-násobok životného minima pre nezaopatrené dieťa vo veku 10 až 15 rokov, t. j. 298,50 € mesačne pre každé dieťa v náhradnej starostlivosti o dieťa;

- * až 2,5-násobok životného minima pre nezaopatrené dieťa nad 15 rokov, t. j. 324,40 € mesačne pre každé dieťa v náhradnej starostlivosti o dieťa;

- Opakovaný príspevok pre náhradného rodiča je určený na podporu výkonu osobnej starostlivosti o dieťa zverené náhradnému rodičovi. Výška dávky je 1,95-násobok sumy životného minima na nezaopatrené dieťa mesačne – 253,00 €.

Táto suma sa zvyšuje v závislosti od počtu detí a súrodeneckých skupín o: 126,50 €, ak sa náhradný rodič stará o dve deti-súrodencov; o 253,00 € ak ide o 3 súrodencov; o 379,50 € ak ide o 4 súrodencov; o 506,00 € v prípade 5 súrodencov; o 632,50 € v prípade 6 súrodencov a o 759,00 € v prípade starostlivosti o 7 súrodencov.

- osobitný opakovaný príspevok náhradnému rodičovi: pravidelná (mesačná) dodatočná dávka vo výške 2,4-násobku životného minima pre nezaopatrené dieťa, t. j. 311,40 € pre náhradného rodiča, ak je dieťa zdravotne postihnuté.

- Príspevok dieťaťu na úhradu zvýšených výdavkov: je určený na potreby dieťaťa súvisiace s jeho zdravotným stavom alebo špeciálnymi potrebami (napr. lieky, zdravotnícke pomôcky, špeciálne výchovné pomôcky), umeleckú činnosť. (výdavky na výtvarné potreby, materiál, príprava, vystúpenia), športové potreby (športový materiál, príprava, účasť na športových súťažiach). Príspevok sa poskytuje vo výške preukázanej úhrady zvýšených výdavkov, najviac však do výšky 500 € za kalendárny rok.

- Príspevok na vzdelávanie náhradného rodiča je určený na podporu celoživotného vzdelávania náhradných rodičov s cieľom zvýšiť ich vedomosti o potrebách a právach dieťaťa alebo o starostlivosti o dieťa. Maximálna výška príspevku je 100 eur za kalendárny rok.

Kapitola IX. Dávky pre rodinu

<p>6. Dávky v práci / daňové úľavy</p> <p>7. Daňové výhody</p> <p>Úprava / Valorizácia</p>	<p><u>Iné dávky:</u></p> <ul style="list-style-type: none">• finančná štátna podpora zariadení inštitucionálnej starostlivosti pre deti;• príspevok na prepravu rodičov na návštevu ich detí v detských domovoch, ktoré zabezpečí obec;• príspevok na stravovanie detí (z detských domovov) počas ich návštevy rodiny – zabezpečí štát;• obec podľa uváženia prispieva na úpravu a obnovu rodinných pomerov dieťaťa s nariadenou ústavnou starostlivosťou súdom. Výška príspevku sa líši podľa obce;• Príspevok na služby pre rodiny s deťmi: určený pre tých uchádzačov o zamestnanie (a záujemcov o zamestnanie), ktorí sa zúčastňujú na vzdelávaní a príprave na trhu práce s cieľom pomôcť s nákladmi na starostlivosť o dieťa (vo veku do 6 rokov).): do výšky 54 € mesačne pre jedno dieťa a do 42 € mesačne pre každé ďalšie dieťa. <p>Žiadne daňové úľavy pre rodiny s deťmi</p> <p><u>Daňový bonus:</u> univerzálny systém financovaný zo štátneho rozpočtu; dávka sa poskytuje formou zníženia dane z príjmu zarábajúceho rodiča (alebo osoby poverenej súdom náhradnou starostlivosťou. Hlavnou podmienkou je starostlivosť o dieťa (do maximálneho veku 25 rokov) v spoločnej domácnosti. Suma dávky je mesačne do 100 € na každé dieťa do 15 rokov veku a do 50 € na každé dieťa vo veku 15 až 18 rokov.</p> <p>Úprava sa vykonáva opatreniami Ministerstva práce, sociálnych vecí a rodiny a rozhodnutím vlády podľa indexu zvýšenia životného minima.</p> <p>Úprava prídavku na dieťa a rodičovského príspevku - opatreniami MPSVR k 1. januáru.</p> <p>Úprava životného minima - opatreniami MPSVR k 1. júlu.</p> <p>Úprava Príspevkov na podporu náhradnej starostlivosti o dieťa - opatreniami MPSVR k 1. septembru.</p> <p>Úprava Príspevkov pri narodení dieťaťa a Prídavkov – nariadením vlády k 1. septembru.</p> <p>Úpravu daňového bonusu na dieťa vykonáva Ministerstvo financií k 1. januáru.</p>
---	--

Kapitola IX. Dávky pre rodinu

Zdaňovanie a sociálne príspevky do systému	
1. Zdaňovanie peňaz. dávok	Dávky nie sú predmetom zdaňovania.
2. Limit príjmu pre daňové úľavy a pre zníženie dane	Neuplatňuje sa. Dávky nie sú predmetom zdaňovania.
3. Príspevky do systému sociálnej starostlivosti z objemu dávok	Žiadne príspevky.
SZČO	
Oblasť pôsobnosti	SZČO sú zahrnuté v všeobecnom systéme, ktorý zahŕňa aj zamestnancov.
Základné zásady	Univerzálny systém založený na bydlisku.
Kritériá pokrytia	Neuplatňuje sa.
Dvojitý zamestnanecký status	Žiadne špecifické predpisy.
Dávky	
Kritériá pre prístup k službám/dávkam	Rovnaké ako pre zamestnancov.
Výška - objem, trvanie, spoluúčasť	Rovnaké ako pre zamestnancov.
Zdaňovanie a sociálne príspevky	Rovnaké ako pre zamestnancov (dávky nie sú zdaniteľné).
Zdaňovanie peňažných dávok	Rovnaké ako pre zamestnancov (neplatia sa žiadne príspevky).

Kapitola X. Starostlivosť o nezamestnaných

Platná právna základňa	<ul style="list-style-type: none">• Zákon č. 461/2003 Z.z. o sociálnom poistení,• Zákon č. 453/2003 Z.z. o orgánoch štátnej správy v oblasti sociálnych vecí, rodiny a služieb zamestnanosti• Zákon č. 5/2004 Z.z. o službách zamestnanosti• Zákon č. 311/2001 Z.z. Zákonník práce
Základné princípy	<p>Systém sociálneho poistenia financovaný z povinných príspevkov zamestnávateľov, zamestnancov a dobrovoľne poistených osôb, zabezpečujúci dávky zodpovedajúce zárobkom. Nie je osobitný systém pomoci v nezamestnanosti. Avšak nezamestnaní, ktorí nemajú nárok na dávky v nezamestnanosti, môžu požiadať o pomoc zo systému garantovaných minimálnych zdrojov (pozri tabuľku XI „Garantovanie postačujúceho príjmu“).</p>
Dávky v nezamestnanosti 1. zahrnuté osoby	<p>Povinné poistenie zamestnaných povinne nemocensky poistených osôb (okrem dôchodcov), na bydlisku nezáleží. Zahrnutí sú aj občania žijúci v zahraničí. Dobrovoľné poistenie pre SZČO a osoby staršie ako 16 rokov s trvalým alebo dočasným pobytom na Slovensku.</p>
2. nezahrnuté osoby	<p>Neštandardné zamestnanie: Stážisti (definovaní ako žiaci stredných škôl a študenti vysokých škôl v praktickej výučbe/odbornej praxi v právnom vzťahu) nie sú krytí dávkami v nezamestnanosti.</p>
3. Dobrovoľne poistení	<p>Neštandardné zamestnanie: Príležitostní pracovníci (osoby vykonávajúce prácu na dohodu mimo pracovného pomeru s nepravidelným príjmom) sa môžu dobrovoľne prihlásiť na dávky v nezamestnanosti.</p> <p>Pracovníci na Mandátne zmluvy (zmluvy občianskoprávneho charakteru) sa môžu dobrovoľne prihlásiť na dávky v nezamestnanosti.,</p> <p>Učni sa môžu dobrovoľne prihlásiť na dávky v nezamestnanosti.</p> <p>SZČO sa môžu dobrovoľne prihlásiť na dávky v nezamestnanosti.</p>
4. Hlavné kritériá oprávnenosti	<p>Hlavné podmienky pre nárok na dávky v nezamestnanosti sú:</p> <ul style="list-style-type: none">• byť nezamestnaný,• byť schopný práce,

Kapitola X. Starostlivosť o nezamestnaných

<p>5. Kvalifikačné obdobie - Potrebná dĺžka času pre účasť</p> <p>6. Čakacia lehota</p> <p>7. Zárobky brané do úvahy pri výpočte dávky</p> <p>8. Sadzba dávky</p>	<ul style="list-style-type: none">• byť registrovaný ako uchádzač o zamestnanie na Úrade práce a byť k dispozícii úradu práce, sociálnych vecí a rodiny do 3 dní od vyzvania,• byť k dispozícii trhu práce bez obmedzenia,• nepoberať starobný dôchodok, predčasný starobný dôchodok, alebo „plný“ invalidný dôchodok.• byť evidovaný ako uchádzač o zamestnanie na úrade práce, sociálnych vecí a rodiny,• aktívne hľadať prácu a preukazovať to na úrade práce, sociálnych vecí a rodiny,• mať aspoň minimálne obdobie poistenia. <p>Najmenej 2 roky poistenia v nezamestnanosti počas posledných 4 rokov. Obdobie poistenia v nezamestnanosti pre nárok na dávku v nezamestnanosti zahŕňa obdobie rodičovskej dovolenky, materskej dovolenky, dočasnej práceneschopnosti do 52 týždňov, starostlivosti o príbuzných a detí. Kvalifikačné obdobie sa nemení v závislosti od veku. Rovnaké podmienky platia bez ohľadu na počet predchádzajúcich období nezamestnanosti.</p> <p>Žiadna čakacia lehota.</p> <p>Pri výpočte dávky sa berú do vymeriavacieho základu hrubé zárobky za posledné dva roky. Ohraničenie vymeriavacieho základu: 2-násobok priemernej mesačnej mzdy v hospodárstve SR spred dvoch rokov (3048 €). Maximálny denný vymeriavací základ platný od 1. júla 2025 do 30. júna 2026 je vo výške 100,2083 €.</p> <p>Dávka v nezamestnanosti): 50 % referenčného zárobku (vymeriavacieho základu), vyplácaná mesačne počas prvých 3 mesiacov, potom sadzba klesá – v 4. mesiaci 40 %, v 5. mesiaci 30 % a v 6. mesiaci 20 %. Výška sa nemení v závislosti od trvania nezamestnanosti, veku, zloženia domácnosti ani dôvodov nezamestnanosti. Neexistuje žiadna minimálna ani maximálna deklarovaná výška dávky, ale de facto maximálna v dôsledku metódy výpočtu dávky.</p>
---	---

Kapitola X. Starostlivosť o nezamestnaných

<p>9. Trvanie vyplácania dávky</p> <p>Čiastočná nezamestnanosť</p> <p>1. Definícia</p> <p>2. Podmienky</p> <p>3. Sadzby dávky</p> <p>Podpora v čiastočnej nezamestnanosti</p> <p>1. Popis</p> <p>2. Podmienky</p> <p>3. Suma dávky</p> <p>Osobitné opatrenia pre starších nezamestnaných</p> <p>1. Opatrenie</p> <p>2. Podmienky a Sadzba dávky</p> <p>Osobitné opatrenia pre mladých nezamestnaných</p> <p>1. Popis</p> <p>2. Podmienky a suma dávky</p>	<p><u>Dávka v nezamestnanosti</u>: 6 mesiacov.</p> <p>Po uplynutí 3 mesiacov má osoba možnosť buď pokračovať v poberaní dávky (maximálne ďalšie 3 mesiace), alebo zrušiť registráciu ako uchádzač o zamestnanie a získať bonus vo výške 50 % zostatku z celkovej sumy dávky.</p> <p>Trvanie sa nemení v závislosti od obdobia alebo období zamestnania, veku a počtu predchádzajúcich období poberania dávky v nezamestnanosti ani od dôvodov nezamestnanosti.</p> <p>Táto dávka nie je. Neuplatňuje sa Neuplatňuje sa</p> <p>Takáto dávka nie je. Neuplatňuje sa. Neuplatňuje sa.</p> <p><u>Predčasný starobný dôchodok</u>. Pozri tabuľku VI „Staroba, Podmienky, Zákonný vek odchodu do dôchodku, Predčasný dôchodok“.</p> <p>Pozri tabuľku VI „Staroba, Podmienky, Zákonný vek odchodu do dôchodku, Predčasný dôchodok“.</p> <p>Nie sú osobitné opatrenia. Neuplatňuje sa.</p>
--	--

Kapitola X. Starostlivosť o nezamestnaných

Osobitné opatrenia pre dlhodobozamestnaných <ol style="list-style-type: none">1. Popis2. Podmienky a suma	Nie sú osobitné opatrenia Neuplatňujú sa.
Kompenzácie v prípade nadbytočnosti <ol style="list-style-type: none">1. Popis2. Kritériá oprávnenosti a suma	Odstupné: Zamestnanci majú nárok na odstupné, ak: <ul style="list-style-type: none">• spoločnosť alebo podnik je zrušený alebo premiestnený a zamestnanec so zmenou nesúhlasí;• stane sa nadbytočným z dôvodu organizačných zmien, ktoré majú vplyv na jeho zamestnanie;• stratí schopnosť vykonávať prácu z dôvodu zmien v zdravotnom stave. Odstupné vypláca zamestnávateľ a je doplnkové k dávke v nezamestnanosti. V prípade platobnej neschopnosti zamestnávateľa sa odstupné vypláca z Garančného (bezpečnostného) fondu. Príspevky do tohto fondu platí zamestnávateľ. Zamestnanec musí byť zamestnaný u toho istého zamestnávateľa najmenej 2 roky. Odstupné sa pohybuje vo výške jednej až piatich priemerných mesačných miezd podľa počtu odpracovaných rokov.
Pomoc v nezamestnanosti <p>Zahrnuté osoby Hlavné kritériá oprávnenosti Kvalifikačné obdobie Čakacia doba Testovanie príjmov Sumy Trvanie dávky Prídavky pre závislé osoby Iné peňažné dávky</p>	Nie je „Pomoc v nezamestnanosti“. Neuplatňuje sa. Neuplatňuje sa. Neuplatňuje sa. Neuplatňuje sa. Neuplatňuje sa. Neuplatňuje sa. Nie sú prídavky pre osoby závislé na poberateľovi dávky Dávka garantovaného poistenia: pre zamestnanca, ktorý nedostal mzdu od platobne neschopného zamestnávateľa. Maximálne 4 572 EUR (t. j. trojnásobok priemernej mesačnej mzdy v krajine pred dvoch rokov).

Kapitola X. Starostlivosť o nezamestnaných

Peňažné príspevky na podporu návratu do zamestnanosti

Opatrenia aktívnej politiky trhu práce:

Stratégiou je podpora zamestnávania najmä znevýhodnených uchádzačov o zamestnanie a uchádzačov o zamestnanie v regiónoch, kde je miera nezamestnanosti vyššia ako priemerná miera na Slovensku, ako aj podpora udržania zamestnanosti a vytvárania nových pracovných miest.

Účasť na týchto opatreniach nie je povinná, ale jej odmietnutie bez vážnych dôvodov môže viesť k vyradeniu z evidencie uchádzačov o zamestnanie.

Medzi znevýhodnených uchádzačov o zamestnanie patria napríklad mladí absolventi do 26 rokov alebo osoby staršie ako 50 rokov, dlhodobo nezamestnaní, osoby s nízkym vzdelaním, osoby so zdravotným postihnutím, osamelí rodičia s aspoň 1 dieťaťom do ukončenia povinnej školskej dochádzky alebo osamelí dospelí, ktorí žijú s jednou alebo viacerými vyživovanými osobami, osoby, ktoré prestali poberať materský alebo rodičovský príspevok menej ako 2 roky pred zaradením do evidencie uchádzačov o zamestnanie.

Dávky pre uchádzačov o zamestnanie: preplatenie cestovných výdavkov spojených s účasťou na pracovnom pohovore alebo výberovom konaní organizovanom zamestnávateľom, príspevok na začatie samostatnej zárobkovej činnosti, príspevok na vzdelávanie a prípravu uchádzača o zamestnanie pre trh práce, príspevok na podporu rekvalifikácie, výkon absolventskej praxe atď.

Dávky pre zamestnancov (predchádzajúcich uchádzačov o zamestnanie): Príspevok na dochádzku za prácou alebo Príspevok na podporu mobility za prácou.

Dávky pre aktivačné opatrenia: príspevky pre tých, ktorí sa zúčastňujú na menších verejných službách (napr. menšie služby na zlepšenie životného prostredia) v rámci obce alebo autonómneho regiónu a pre tých, ktorí sa zúčastňujú na programoch a projektoch podporujúcich reintegráciu a udržanie dlhodobo nezamestnanej osoby, ktorá je v hmotnej núdzi (je členom domácnosti poberajúcej finančnú pomoc v hmotnej núdzi).

Rozšírené poskytovanie služieb zamestnanosti osobám v hmotnej núdzi.

Profesionálne poradenské služby vrátane poskytovania príspevku na preplatenie cestovných výdavkov, výdavkov na ubytovanie a príspevkov na stravu (tieto sú oprávnené, ak sa uchádzač o zamestnanie zúčastňuje na odborných poradenských službách osobne), poradenstvo na umiestnenie, Príspevok na podporu rekvalifikácie uchádzača o zamestnanie): až do výšky 100 % nákladov.

Národné projekty financované z Európskeho sociálneho fondu plus a štátneho rozpočtu sa tiež realizujú na zamestnávanie mladých, dlhodobo a iných znevýhodnených uchádzačov o zamestnanie a osôb v hmotnej núdzi.

Kapitola X. Starostlivosť o nezamestnaných

<p>Peňažné príspevky na podporu návratu do zamestnanosti</p> <p>Sankcie</p> <p>Úprava / Valorizácia</p> <p>Súbeh - s pracovnými príjmami - s inými sociálnymi dávkami</p>	<p>Konkrétne opatrenia pre mladých nezamestnaných sú:</p> <ul style="list-style-type: none">• Príspevok na podporu zamestnávania znevýhodneného uchádzača o zamestnanie: poskytovaný zamestnávateľom, ktorí zamestnávajú mladých uchádzačov o zamestnanie mladších ako 30 rokov.• Príspevok na vykonávanie absolventskej praxe: vyplácaný nezamestnaným absolventom mladším ako 26 rokov, ktorí ukončili vzdelanie v posledných dvoch rokoch. Zúčastňujú sa aktívneho opatrenia na trhu práce „Absolventská prax“ (20 hodín týždenne, počas 3 – 6 mesiacov). Mesačný príspevok sa rovná sume životného minima. <p>Osobitné opatrenia pre dlhodobo nezamestnaných sú:</p> <ul style="list-style-type: none">• Príspevok na podporu zamestnávania znevýhodneného uchádzača o zamestnanie alebo Umiestňovací príspevok alebo Vyrovnávací príspevok pre sociálny podnik, ktorý zamestnáva znevýhodnených ľudí v rámci opatrení aktívnej politiky trhu práce. Podmienkou ich získania je byť v evidencii uchádzačov o zamestnanie najmenej 12 po sebe nasledujúcich mesiacov. <p><u>Dávka v nezamestnanosti</u> : Výplata dávky je pozastavená a osoby sú vyradené z evidencie uchádzačov o zamestnanie, ak nespolupracujú s Úradom práce, sociálnych vecí a rodiny, pracujú v zahraničí alebo nelegálne.</p> <p>Po 6 mesiacoch sa môžu znova zaregistrovať.</p> <p>Právo na odvolanie existuje do 30 dní odo dňa oznámenia rozhodnutia. Odvolanie sa podáva organizačnej zložke Sociálnej poisťovne. O odvolaní proti rozhodnutiu ústredia Sociálnej poisťovne rozhoduje generálny riaditeľ Sociálnej poisťovne.</p> <p>Nie sú pravidelné úpravy výšky dávky v nezamestnanosti, závisí to na iniciatíve vlády.</p> <p>Dávka v nezamestnanosti: Súbeh je možný len pri príležitostných prácach v trvaní najviac 40 dní v kalendárnom roku a ak je mesačný príjem nižší ako životné minimum (Životné minimum).</p> <p>Dávku v nezamestnanosti) možno kombinovať s inými sociálnymi dávkami okrem:</p> <ul style="list-style-type: none">• nemocenskej dávky alebo dávky v materstve alebo dávky na starostlivosť o chorého príbuzného (Ošetrovné), prípadne• príspevku na výchovu dieťaťa (rodičovský príspevok).
---	---

Kapitola X. Starostlivosť o nezamestnaných

Zdaňovanie a sociálne príspevky do systému	
1. Zdaňovanie peňažných dávok 2. Limit príjmu pre daňové úľavy a pre zníženie dane 3. Príspevky do systému sociálnej starostlivosti z objemu dávok	<p>Dávky nie sú predmetom zdaňovania.</p> <p>Neuplatňuje sa. Dávky nie sú predmetom zdaňovania.</p> <p>Žiadne príspevky.</p>
SZČO Oblasť pôsobnosti Základné zásady Kritériá pokrytia Dvojitý zamestnanecký status Dávky Kritériá pre prístup k službám/dávkam Výška - objem, trvanie, spoluúčasť Zdaňovanie a sociálne príspevky Zdaňovanie peňažných dávok	<p>Na samostatne zárobkovo činné osoby sa vzťahuje všeobecný systém, ktorý zahŕňa aj zamestnancov.</p> <p>Systém založený na dobrovoľnom poistení.</p> <p>Žiadne ďalšie podmienky, iba registrácia na úrade práce.</p> <p>Pre tých, ktorí kombinujú samostatnú zárobkovú činnosť s plateným zamestnaním, platia predpisy pre zamestnancov. Kým však nie je samostatná zárobková činnosť pozastavená alebo ukončená, daná osoba sa nemôže zaregistrovať ako uchádzač o zamestnanie, a preto nemôže požiadať o dávku v nezamestnanosti.</p> <p>Rovnako ako pre zamestnancov.</p> <p>Rovnako ako pre zamestnancov.</p> <p>Rovnaké ako pre zamestnancov (dávky nie sú zdaniteľné).</p> <p>Rovnaké ako pre zamestnancov (neplatia sa žiadne príspevky).</p>

Kapitola XI. Garantovanie minimálnych zdrojov

Platná právna základňa	<ul style="list-style-type: none">• Zákon č. 417/2013 Z.z. o pomoci v hmotnej núdzi• Zákon č. 601/2003 Z.z. o životnom minime• Zákon č. 5/2004 Z.z. o službách zamestnanosti• Zákon č. 453/2003 Z.z. o orgánoch štátnej správy v oblasti sociálnych vecí, rodiny a služieb zamestnanosti• Zákon č. 544/2010 Z.z. o dotáciách v pôsobnosti MPSVR SR
Základné princípy	<p>Podľa právnej úpravy je hmotná núdza stav, kedy príjem členov domácnosti nedosahuje sumy životného minima a členovia domácnosti si nevedia alebo nemôžu prácou, výkonom vlastníckeho práva alebo iného práva k majetku a uplatnením nárokov zabezpečiť príjem alebo zvýšiť príjem. Ide o univerzálny nepríspevkový systém financovaný z daní. Pomoc v hmotnej núdzi pozostáva z: :</p> <ul style="list-style-type: none">• z Dávky v hmotnej núdzi vzťahujúcej sa na žiadateľov príjem a z• z príspevkov k dávke v hmotnej núdzi, ktorými sú: Ochranný príspevok, Aktivačný príspevok, Príspevok na bývanie a Príspevok na nezaopatrené dieťa. Sú to fixné sumy, bez ohľadu na príjem. Suma dávky v hmotnej núdzi a suma príspevku na bývanie sa líšia v závislosti od počtu členov domácnosti. Pomoc v hmotnej núdzi je poskytovaná na základe subjektívneho práva (ale nie ľubovoľne). Životné minimum je minimálna úroveň príjmu, ktorá sa považuje za nevyhnutnú na zabezpečenie základných životných potrieb, t.j. jedno teplé jedlo denne, potrebné oblečenie a bývanie.
Oblasť uplatnenia	<p>Jednotlivec a rodinní príslušníci zdieľajúci tú istú domácnosť. Nárok na podporu sa stanovuje pre domácnosť (definícia právnickej osoby domácnosti - napríklad dospelá osoba, manželka, nezaopatrené dieťa, rodičia ...). O podporu môže požiadať každý člen domácnosti.</p>
Podmienky 1. Štátna príslušnosť a pobyt	<p>Neuplatňuje sa požiadavka štátnej príslušnosti, ale pobyt na území Slovenskej republiky. Nevyžaduje sa žiadna minimálna dĺžka pobytu. Nerozlišuje sa medzi trvalým a prechodným pobytom. Žiadna požiadavka na pobyt na miestnej alebo regionálnej úrovni. Oprávnení sú občania Slovenskej republiky a osoby s pobytom na území Slovenskej republiky. Nárok majú aj osoby, ktorým bol udelený štatút medzinárodnej ochrany s oprávnením na pobytom na území SR.</p>

Kapitola XI. Garantovanie minimálnych zdrojov

2. vek	Žiadateľom o Pomoc v hmotnej núdzi môže byť len dospelá osoba (nad 18 rokov veku).
3. Iné podmienky	Všetky nároky na peňažné a vecné dávky sa musia vyčerpať: výživné, náhradné výživné, nemocenské v hotovosti, dávky nemocenského poistenia, dávky dôchodkového poistenia, dávky pri úrazovom poistení, poistenie v nezamestnanosti, dávky garančného poistenia, výsluhové dôchodky (vojaci, policajti), rodičovský príspevok a príspevky na podporu náhradnej starostlivosti o dieťa.
4. Podmienky týkajúce sa osôb v pracovnom veku	<p>Pre osoby v produktívnom veku existujú osobitné podmienky, ak majú mať nárok na aktivačný príspevok ako neoddeliteľnú súčasť pomoci v hmotnej núdzi. Aktivačný príspevok je určený na podporu získavania, udržiavania a zvyšovania vedomostí, odborných zručností a praktických skúseností a pracovných návykov s cieľom zlepšiť kariérne vyhliadky na trhu práce. Nárok na aktivačný príspevok vzniká členovi domácnosti, ak žiadateľ spĺňa nasledujúce podmienky:</p> <ul style="list-style-type: none">• má príjem zo závislej činnosti dohodnutý aspoň vo výške minimálnej mzdy• zúčastňuje sa vzdelávania zameraného na získanie nižšieho stredného vzdelania, nezískal vysokoškolský titul druhého stupňa a je žiakom strednej školy v externej forme štúdia alebo študentom vysokej školy v externej forme štúdia;• zúčastňuje sa v rámci implementácie aktívnych opatrení trhu práce na vzdelávaní a príprave pre trh práce, alebo na projektoch a programoch v dohodnutom rozsahu najmenej 32 hodín počas 30 dní,• vykonáva dobrovoľnú vojenskú prípravu podľa osobitného predpisu,• je registrovaný ako plnoletý uchádzač o zamestnanie a vykonáva aktivačné aktivity vo forme drobných obecných služieb pre obec alebo služieb vo verejnom záujme, alebo sa zúčastňuje v rámci implementácie aktívnych opatrení trhu práce na projektoch a programoch, ktoré obsahom zodpovedajú aktivačným aktivitám vo forme drobných obecných služieb pre obec alebo služieb vo verejnom záujme. <p>Od osôb neschopných práce sa neočakáva účasť na rehabilitačných programoch.</p> <p>Opatrenia aktívnej politiky trhu práce možno nájsť v tabuľke X „Nezamestnanosť, Peňažné platby na pomoc nezamestnaným pri zamestnaní“.</p> <p>Poberatelia dávok v produktívnom veku bez nároku na aktivačný príspevok nemusia spĺňať špecifické podmienky (napr. registrácia na Úrade PSVR).</p> <p>Poberatelia dávok v hmotnej núdzi sú povinní prijať vhodnú ponuku práce od Úradu PSVR.</p>

Kapitola XI. Garantovanie minimálnych zdrojov

<p>4. Podmienky týkajúce sa osôb v pracovnom veku</p>	<p>Výška dávky v hmotnej núdzi pre domácnosť sa znižuje o 89,70 € na každého dospelého člena, ak bol vyradený z evidencie uchádzačov o zamestnanie z dôvodu nespolupráce alebo nie je uchádzačom o zamestnanie a v jeho prípade bola zistená nespolupráca z nasledujúcich dôvodov:</p> <ul style="list-style-type: none">• odmietnutie ponuky vhodného zamestnania sprostredkovaného úradom práce bez vážnych dôvodov,• odmietnutie prijatia vhodného zamestnania sprostredkovaného úradom práce bez vážnych dôvodov,• nedostavenie sa na úrad práce alebo na miesto určené úradom práce za účelom prijatia ponuky vhodného zamestnania bez vážnych dôvodov,• nastúpil do zamestnania a právny vzťah vzniknutý z prijatia vhodného zamestnania sprostredkovaného úradom práce opakovane skončil do jedného mesiaca od jeho vzniku;• nezúčastňuje sa na drobných službách pre obec alebo pre rozpočet príspevkovej organizácie zriadenej obcou alebo na prácach zameraných na predchádzanie núdzovej situácii počas vyhlásenej núdzovej situácie alebo na odstraňovaní následkov núdzovej situácie vo výkone 32 hodín mesačne. <p>Zárobková činnosť znamená drobné verejné služby, dobrovoľnícku prácu, činnosti na prevenciu prírodných katastrof, nehôd atď. alebo na riešenie ich následkov. Niektoré skupiny ľudí sú oslobodené od vykonávania zárobkovej činnosti, napr. dôchodcovia, osamelí rodičia, tehotné ženy, osoby starajúce sa o dieťa mladšie ako 3 roky. Obdobia práceneschopnosti (choroby) sa považujú za obdobia zárobkovej činnosti.</p> <p>Ak poberatelia dávky nespĺňajú tieto podmienky, strácajú nárok na dávku (ten môže byť obnovený, keď poberateľ poskytne dôkaz o opätovnom splnení podmienok).</p>
<p>5. Testovanie príjmov Definícia príjmu a povolených zrážok</p> <p>Príjmy, ktoré sa nezapočítavajú</p>	<p>Za príjem na účely posudzovania hmotnej núdze sa započítavajú všetky príjmy po odpočítaní sociálnych a zdravotných príspevkov a daní. Neznižuje sa o žiadne základné náklady (napr. nájomné, platené úroky z hypoték a iné úvery, náklady na energie a iné náklady na bývanie). Meria sa v priebehu mesiaca, kedy bola žiadosť predložená.</p> <p>Zohľadňujú sa všetky príjmy s výnimkou napríklad:</p> <ul style="list-style-type: none">• 100 % príjmu z pracovného pomeru alebo podobného pracovného pomeru za prvý a druhý kalendárny mesiac referenčného obdobia,• 75 % príjmu z pracovného pomeru alebo podobného pracovného pomeru za tretí a štvrtý kalendárny mesiac referenčného obdobia,

Kapitola XI. Garantovanie minimálnych zdrojov

Príjmy, ktoré sa nezapočítavajú	<ul style="list-style-type: none">• 50 % príjmu z pracovného pomeru alebo podobného pracovného pomeru za piaty a šiesty kalendárny mesiac referenčného obdobia,• 25 % príjmu zo závislej činnosti alebo podobného príjmu dosiahnutého v zahraničí.• 25 % dôchodkov;• 25 % materskej dávky;• prídavok na dieťa vyplácaný v krajine EÚ do výšky prídavku na dieťa v SR;• daňový bonus pre zamestnancov a daňový bonus na dieťa;• štipendiá;• všetky príspevky aktívnej politiky trhu práce;• Príspevok na starostlivosť o dieťa;• dotácie na podporu humanitárnej pomoci a dotácie od iných orgánov na riešenie obzvlášť kritických životných situácií;• okamžitá finančná pomoc obce;• zárobky študentov nepresahujúce 3-násobok životného minima za posledných 12 mesiacov pred podaním žiadosti.
Majetok a ostatné aktíva	<p>Zohľadňujú sa nehnuteľnosti a hnutelný majetok. Prijemcovia pomoci môžu byť požiadaní, aby predali alebo prenajali nehnuteľnosti a aktíva s výnimkou:</p> <ul style="list-style-type: none">• domu, ktorý používajú ako trvalé bydlisko, pozemky, ktoré používajú na osobné účely a hnutelný majetok, ktorý je súčasťou potrebného vybavenia domácnosti;• vozidla staršieho ako 10 rokov alebo staršieho ako jeden rok, ak sa používa na prepravu zdravotne postihnutej osoby alebo má hodnotu nižšiu ako 35-násobok životného minima (9944,55 EUR). <p>Hodnota majetku je deklarovaná vyhlásením príjemcu, ktorú potom príslušné orgány posúdia. Posudzovanie majetku sa vykonáva pre všetkých členov rodiny, ktorí zdieľajú tú istú domácnosť. Do výpočtu sú zahrnuté aktíva, ktoré patria všetkým členom domácnosti. Prijemca dávky je povinný oznámiť všetky zmeny v situácii do 8 dní na ÚPSVR.</p>
Vyplácanie podpory	<p>Úroveň pomoci v hmotnej núdzi závisí od počtu členov domácnosti. Domácnosť je definovaná ako dospelí žijúci osamotene alebo dospelí a deti žijúci spoločne a sú súčasťou rovnakej rodiny (t. j. manželia, nezaopatrené deti, rodičia).</p>

Kapitola XI. Garantovanie minimálnych zdrojov

<p>1. Určenie minimálnych zdrojov</p> <p>2. Minimálna úroveň príjmov</p>	<p>Úrovně <u>životného minima</u>, ktoré sa používajú na určenie situácie v hmotnej núdzi, sa vypočítajú priradením nominálnych súm ku každej domácnosti:</p> <ul style="list-style-type: none">• prvá dospelá osoba: 284,13 EUR mesačne;• každý ďalší dospelý: 198,22 EUR mesačne;• nezaopatrené dieťa (alebo zaopatrené neplnoleté dieťa): 129,74 EUR mesačne. <p>Pomoc v hmotnej núdzi je súčet teoretických nárokov, ktorý zahŕňa dávku v hmotnej núdzi a všetky štyri príspevky. Výška pomoci v hmotnej núdzi sa vypočíta ako rozdiel medzi súčtom maximálnej mesačnej teoretickej základnej výšky pomoci v hmotnej núdzi a príjmom jednotlivca alebo domácnosti.</p> <p>A. Dávka v hmotnej núdzi:</p> <p>Mesačná výška dávky v hmotnej núdzi na príslušnú kategóriu domácnosti je:</p> <ul style="list-style-type: none">• 89,70 € pre jednotlivca;• 170,60 € pre osamelých rodičov s 1 až 4 deťmi;• 155,90 € pre páry bez detí;• 233,20 € pre páry s 1 až 4 deťmi;• 249,10 € pre osamelých rodičov s 5 a viac deťmi;• 314,40 € pre páry s 5 a viac deťmi. <p>B. Príspevky k dávke v hmotnej núdzi:</p> <ul style="list-style-type: none">• <u>Ochranný príspevok</u> pre jednotlivca je 91,70 € mesačne• <u>Aktivačný príspevok</u>:<ul style="list-style-type: none">- je 183,30 € mesačne ak má príjem zo závislej činnosti dohodnutý aspoň vo výške minimálnej mzdy,- 137,50 € mesačne, ak sa zúčastňuje na vzdelávaní zameranom na získanie nižšieho stredného vzdelania, nezískal vysokoškolský titul druhého stupňa a je žiakom strednej školy v externej forme štúdia alebo študentom vysokej školy v externej forme štúdia; zúčastňuje sa v rámci vykonávania aktívnych opatrení trhu práce na vzdelávaní a školeniach pre trh práce, rekvalifikáciách alebo projektoch a programoch v dohodnutom rozsahu najmenej 32 hodín počas 30 dní alebo vykonáva dobrovoľnú vojenskú prípravu podľa osobitného predpisu,
---	---

Kapitola XI. Garantovanie minimálnych zdrojov

2. Minimálna úroveň príjmov	<p>- 91,70 € mesačne, ak je registrovaný ako plnoletý uchádzač o zamestnanie a vykonáva aktivačné činnosti vo forme drobných obecných služieb pre obec alebo služieb vo verejnom záujme, alebo sa v rámci vykonávania aktívnych opatrení trhu práce zúčastňuje na projektoch a programoch, ktoré obsahom zodpovedajú aktivačným činnostiam vo forme drobných obecných služieb pre obec alebo služieb vo verejnom záujme.</p> <ul style="list-style-type: none">• <u>Príspevok pre nezaopatrované dieťa</u> je 25,10 € mesačne pre každé dieťa, ktoré sa zúčastňuje na vzdelávaní a výchove v materskej škole, plní povinnú školskú dochádzku alebo sa sústavne pripravuje na povolanie; <p><u>Príklad:</u> a / Rodina : 2 dospelí + 2 deti (4, 8 rokov): maximálna výška pomoci v hmotnej núdzi je 729,50 € mesačne (233,20 € je dávka v hmotnej núdzi (pre pár s deťmi), 25,10 € je príspevok na jedno školopovinné dieťa, 263,70 € je príspevok na bývanie a 183,40 € je aktivačný príspevok, ak sú obe osoby zaregistrované na úrade práce). Rodina dostane aj príspevok na deti (120,00 € na dve deti). b / Jednotlivec vo veku 35 rokov, ktorý je nezamestnaný, bez závislej osoby, a je v programe návratu do práce: maximálna pomoc v hmotnej núdzi je 282,00 € mesačne (89,70 € je dávka v hmotnej núdzi, 100,60 € je príspevok na bývanie a 91,70 € je aktivačný príspevok).</p>
3. Trvanie a časové obmedzenia	<p>Pomoc v hmotnej núdzi) sa vypláca dovtedy, kým trvá stav hmotnej núdze. Situácia hmotnej núdze sa posudzuje individuálne vždy, keď dôjde k zmene okolností príjemcu. Táto suma sa časom neznižuje. Suma zodpovedá stavu a situácii oprávnenej osoby. Platba je poskytovaná mesačne, pokiaľ trvá situácia v hmotnej núdzi. Dĺžka trvania platby sa nemení v závislosti od počtu predchádzajúcich období prijatia pomoci.</p>
Prídavky: 1. Príspevky na bývanie	<p>Príspevok na bývanie je súčasťou pomoci v hmotnej núdzi – vid' vyššie. Poskytuje sa len tým, ktorí riadne platia náklady na ubytovanie. Platí sa aj v prípade, ak je domácnosť ubytovaná v konkrétnych zariadeniach sociálnych služieb. Dávka sa poskytuje aj osobám s nárokom na doživotný nájom. V prípade viacerých nájomníkov v jednej nehnuteľnosti sa dávka vypláca len jednému z nich.</p> <p>Príspevok na bývanie je paušálna suma 100,60 € mesačne pre osamelú osobu, 170,80 € pre domácnosti s dvoma osobami, 216,70 € pre domácnosti s tromi osobami, 262,70 € pre domácnosti so štyrmi osobami a 308,40 € pre domácnosti s piatimi a viac osobami.</p>

Kapitola XI. Garantovanie minimálnych zdrojov

<p>2. Prístup k dávkam zdravotnej starostlivosti</p>	<p>Príjemcovia Pomoci v hmotnej núdzi nemajú nárok na osobitný prístup k zdravotnej starostlivosti, pretože zdravotné služby sú dostupné všetkým osobám s trvalým pobytom na Slovensku.</p> <p><u>Dotácia na podporu výchovy k stravovacím návykom dieťaťa a Dotácia na podporu výchovy k plneniu školských povinností dieťaťa:</u></p> <p>Sú to opatrenia zamerané na zvýšenie motivácie detí z nízkopríjmových rodín na povinnú školskú dochádzku a realizujú sa prostredníctvom grantového programu MPSVR SR. Podporujú stravovacie návyky a školské výkony detí ohrozených sociálnym vylúčením a poskytujú sa priamo školskému zariadeniu.</p>
<p>3. Ostatné peňažné prídavky</p>	<p><u>Dotácia na stravu a na školské potreby :</u></p> <p><u>Dotácia na stravu:</u> Od 1. mája 2023 sa poskytuje dotácia všetkým deťom posledného ročníka materskej školy a deťom základnej školy ako deťom, ktoré navštevujú materskú školu alebo základnú školu, ak žijú v rodinách poberajúcich pomoc v hmotnej núdzi alebo s priemerným mesačným príjmom pod hranicou životného minima. Dotácia patrí aj na každé dieťa v materskej škole a základnej škole, ak aspoň 50 % detí je z rodín poberajúcich pomoc v hmotnej núdzi. Od 1.9.2023 by sa dotácia na stravu mohla poskytovať aj pre prvý ročník až štvrtý ročník osemročného stredoškolského vzdelávacieho programu alebo prvý ročník päťročného vzdelávacieho programu pre stredné školy po prijatí na stredoškolské vzdelanie z osemročnej základnej školy.</p> <p><u>Dotácia na školské potreby</u> sa môže poskytnúť deťom, ktoré sú v poslednom roku materskej školy alebo sú na základnej škole a žijú v rodinách, ktoré dostávajú pomoc v hmotnej núdzi alebo ich priemerný mesačný príjem za posledných šesť po sebe nasledujúcich mesiacov, je pod hranicou životného minima. Môžu sa poskytnúť aj každému dieťaťu v škole, ak aspoň 50% detí pochádza z rodín poberajúcich PHN.</p> <p>Podpora je:</p> <ul style="list-style-type: none">• dotácia na stravu 1,40 denne na dieťa počas školských dní, keď dieťa navštevuje školu a obeduje;• dotácia na stravu 2,10 € na deň počas školských dní, keď dieťa navštevuje 1. stupeň základnej školy a odoberá obedy;• dotácia na stravu 2,30 € na deň v dňoch vyučovania, keď dieťa navštevuje druhý stupeň základnej školy, v prvom ročníku až štvrtom ročníku osemročného stredoškolského vzdelávacieho programu alebo vyučovanie v prvom ročníku päťročného vzdelávacieho programu pre strednú školu po prijatí na stredoškolské vzdelávanie z ôsmeho ročníka základnej školy a odoberá obedy (dotáciu na stravu);• dotácia na školské potreby v sume 33,20 € na dieťa v príslušnom rozpočtovom roku.

Kapitola XI. Garantovanie minimálnych zdrojov

Posúdenie nárokov	<p><u>Jednorazová dávka:</u> je určená na čiastočné krytie mimoriadnych výdavkov (na nevyhnutné ošatenie, základné vybavenie domácnosti, zakúpenie školských potrieb pre deti a na mimoriadne liečebné náklady) na pomoc v hmotnej núdzi domácnosti. Výška jednorazovej dávky zodpovedá skutočným výdavkom, maximálne vo výške trojnásobku životného minima.</p> <p>Formulár žiadosti o pomoc v hmotnej núdzi musí byť zaslaný na regionálny úrad práce, sociálnych vecí a rodiny (UPSVR) podľa miesta bydliska žiadateľa. UPSVR musí prijať rozhodnutie v lehote 30 dní (60 v prípade veľmi zložitého prípadu). Príjemcovia majú právo odvolať sa. Nárok na pomoc v hmotnej núdzi je možné posúdiť v teréne na mieste zamestnancami úradu. Príjemcovia majú povinnosť oznámiť všetky zmeny v ich situácii do ôsmich dní na UPSVR.</p>
Vymáhanie dávok	<p>Prijímateľ pomoci v hmotnej núdzi má povinnosť vrátiť neoprávnene vyplatené peniaze. Závazok vrátiť sumu pomoci zvýšenú o 10 % trvá 3 roky od zistenia takejto situácie (spôsobenej prijímateľom) štátom či obcou, najneskôr uplynutím 10 rokov odo dňa, za ktorý sa DHN a príspevky vyplátili. O povinnosti vrátiť neoprávnene vyplatené peniaze rozhoduje ÚPSVR. Neoprávnene vyplatené peniaze pomoci v hmotnej núdzi sú vymáhané od poberateľa, prípadne od ostatných spolu s ním posudzovaných osôb.</p>
Úprava / Valorizácia	<p>Pomoc v hmotnej núdzi: pravidelný mechanizmus úpravy dávky v hmotnej núdzi a jej príspevkov k 1. januáru kalendárneho roka na základe indexu, ktorý bol použitý na úpravu životného minima k 1. júlu predchádzajúceho kalendárneho roka. Zvýšenie životného minima k 1. júlu sa vykoná vynásobením rastovým koeficientom čistého peňažného príjmu osôb (životné náklady pre domácnosti s nízkym príjmom). Zmena sa neuskutoční v prípade záporného koeficientu.</p>
Súbeh s pracovnými príjmami	<p>Žiadny súbeh s príjmami z práce.</p>
Súbeh s inými dávkami sociálnej starostlivosti	<p>Kumulácia s inými dávkami sociálneho zabezpečenia je možná, ale v súlade s podmienkami súvisiacimi s majetkovými pomermi (pozri „Podmienky, Podmienky súvisiace s majetkovými pomermi Príjem“).</p>

Kapitola XI. Garantovanie minimálnych zdrojov

Zdaňovanie a sociálne príspevky do systému	
1. Zdaňovanie peňažných dávok	Peniaze pomoci v hmotnej núdzi nie sú predmetom zdaňovania.
2. Limit príjmu pre daňové úľavy a pre zníženie dane	Neuplatňuje sa. Peniaze pomoci v hmotnej núdzi nie sú predmetom zdaňovania.
3. Príspevky do systému sociál. starostlivosti z objemu dávok	Neuplatňuje sa. Žiadne príspevky.
SZČO	
Oblasť pôsobnosti	Samostatne zárobkovo činné osoby sú kryté všeobecným systémom, ktorý zahŕňa aj zamestnancov.
Základné zásady	Univerzálny systém.
Kritériá pokrytia	Neuplatňuje sa.
Dvojitý zamestnanecký status	Žiadne špecifické predpisy.
Dávky	
Kritériá pre prístup k službám/dávkam	Rovnaké ako pre zamestnancov.
Výška - objem, trvanie, spoluúčasť	Rovnaké ako pre zamestnancov.
Zdaňovanie a sociálne príspevky	Rovnaké ako pre zamestnancov (dávky nie sú zdaniteľné).
Zdaňovanie peňažných dávok	Rovnaké ako pre zamestnancov (neplatia sa žiadne príspevky).

Kapitola XII.

Dlhodobá starostlivosť

Platná právna základňa

- Zákon č. 447/2008 Z.z. o peňažných príspevkoch na kompenzáciu ťažkého zdravotného postihnutia,
- Zákon č. 448/2008 Z.z. o sociálnych službách,
- Zákon č. 305/2005 Z.z. o sociálno-právnej ochrane detí a o sociálnej kuratele,
- Zákon č. 576/2004 Z.z. o zdravotnej starostlivosti a službách súvisiacich s poskytovaním zdravotnej starostlivosti,
- Zákon č. 601/2003 Z.z. o životnom minime,
- Zákon č. 578/2004 Z.z. o poskytovateľoch zdravotnej starostlivosti,
- Zákon č. 36/2005 Z.z. o rodine
- Zákon č. 219/2014 Z.z. o sociálnej práci a o podmienkach na výkon niektorých odborných činností
v oblasti sociálnych vecí a rodiny
- Zákon č. 345/2022 Z.z. o inšpekcii v sociálnych veciach
- Zákon č. 376/2024 Z.z. o integrovanej posudkovej činnosti

Základné princípy

Neexistuje samostatný systém dlhodobej starostlivosti, ale poskytuje sa ako súčasť systémov zdravotnej a sociálnej starostlivosti a je organizovaná na regionálnej a miestnej úrovni. Na dlhodobú starostlivosť sa sčasti vzťahuje špecifická legislatíva (v prípade zdravotne postihnutých osôb a osôb odkázaných na iné osoby) a sčasti legislatíva o množstve iných rizík (invalidita, staroba, zdravotná starostlivosť). Dlhodobá starostlivosť je založená na princípe zdravotnej a sociálnej a inej vzájomnej pomoci. Existuje centrálna schéma, ktorá je doplnená o regionálne a miestne schémy. Starostlivosť je poskytovaná formou vecných a peňažných dávok. Vecné dávky (sociálne služby) sú financované z rozpočtov obcí, rozpočtov samosprávnych krajov a čiastočne zo štátneho rozpočtu, pričom peňažné dávky sú financované zo štátneho rozpočtu.

Nárok na dlhodobú starostlivosť je založený na bydlisku (univerzálny nárok) a dávky sa testujú podľa príjmu.

Na základe zákona poskytovateľ vypracuje individuálny plán v spolupráci s príjemcom sociálnych služieb.

Neexistuje dobrovoľné poistenie.

Pre neformálnych opatrovateľov sa poskytuje Peňažný príspevok na opatrovanie.

Kapitola XII.

Dlhodobá starostlivosť

<p>Pokryté riziko: Definícia</p> <p>Pokryté osoby</p> <p>Osoby, na ktoré sa nevzťahuje</p> <p>Podmienky</p> <p>1. Potrebný čas pre účasť</p> <p>2. Minimálna úroveň závislosti a kritériá pre prístup k domácej starostlivosti a pobytovej starostlivosti</p> <p>3. Vek</p>	<p>Žiadna konkrétna právna definícia. Ak sa očakáva, že osoba bude mať postihnutie dlhšie ako jeden rok a postihnutie je závažnej povahy, je možné takejto osobe kompenzovať sociálne dôsledky prostredníctvom finančných príspevkov na kompenzáciu. Dlhodobou starostlivosťou sa rozumejú všetky činnosti vykonávané s cieľom zabezpečiť, aby si osoby s vážnou alebo trvalou stratou schopností alebo osoby ohrozené stratou schopnosti mohli udržiavať úroveň funkčnej spôsobilosti, ktorá je v súlade s ich základnými právami, slobodami a ľudskou dôstojnosťou.</p> <p>Všetci obyvatelia v prípade potreby môžu využívať dávky dlhodobej starostlivosti. Avšak dávky sú poskytované predovšetkým ľuďom so zdravotným postihnutím: osobám s ťažkým zdravotným postihnutím, so zlým zdravotným stavom a vyžadujúcich si starostlivosť inej osoby.</p> <p>Neuplatňuje sa.</p> <p>Pre občanov, ktorí sa zdržiavajú na Slovensku, sa nevyžaduje žiadne kvalifikačné obdobie.</p> <p>V prípade vecných dávok sa minimálny stupeň závislosti na získanie nároku na dlhodobú starostlivosť líši v závislosti od sociálnych služieb a je založený na schopnosti osoby vykonávať základné činnosti (pozri „Organizácia – Kritériá a kategórie potrieb“).</p> <p>V prípade dávky Peňažný príspevok na osobnú asistenciu: fyzická osoba má ťažké zdravotné postihnutie a je odkázaná na osobnú asistenciu (podľa integrovaného posúdenia).</p> <p>V prípade dávky Peňažný príspevok na opatrovanie: fyzická osoba má ťažké zdravotné postihnutie a je odkázaná na pomoc inej fyzickej osoby (stupeň odkázanosti IV alebo V).</p> <p>Rozsah pomoci sa určuje podľa stupňa odkázanosti, napr. pri stupni odkázanosti I. sa starostlivosť poskytuje 2 až 4 hodiny, ale pri starostlivosti V. je rozsah poskytovania viac ako 12 hodín denne.</p> <p><u>Peňažný príspevok na opatrovanie</u>: minimálny vek fyzickej osoby s ťažkým zdravotným postihnutím je 6 rokov, minimálny vek fyzickej osoby vykonávajúcej opatrovanie je 18 rokov.</p> <p><u>Peňažný príspevok na osobnú asistenciu</u>: určený je pre fyzické osoby s ťažkým zdravotným postihnutím, bez ohľadu na vek osoby.</p>
---	--

Organizácia

1. posúdenie potrieb a plánovanie starostlivosti

Od 1. 9. 2025 došlo k zmene v posudzovaní osôb s ťažkým zdravotným postihnutím a osôb odkázaných na pomoc inej osoby:

- jednotné posudzovanie (v oblasti kompenzácie za ťažké zdravotné postihnutie, v oblasti sociálnych služieb a v oblasti sociálnej ekonomiky)
- multidisciplinárny tím (sociálni pracovníci a lekárske posudzovatelia)
- sociálna posudzovacia činnosť (vykonáva sa ako prvá a na účely posúdenia sociálnej situácie osoby a jej potrieb vo vlastnej domácnosti a sociálnom prostredí)
- lekárska posudzovacia činnosť (vykonáva sa ako druhá a na účely posúdenia zdravotného stavu, resp. funkčných dôsledkov zdravotného stavu posudzovanej osoby)
- výstupom je integrované posúdenie (s návrhom primeraných finančných príspevkov na kompenzáciu a prípadné sociálne služby).

Správny orgán (Úrad práce, sociálnych vecí a rodiny) je povinný rozhodnúť vo veci do 60 dní od začatia konania. Ak z dôvodu povahy prípadu nemôže rozhodnúť v tejto lehote, odvolací orgán (Ústredie práce, sociálnych vecí a rodiny) môže lehotu na rozhodnutie predĺžiť maximálne o 60 dní. Neexistujú žiadne iné normy ani legislatívne predpisy na sledovanie lehôt nad rámec správneho konania.

Individuálne plánovanie vykonávajú poskytovatelia sociálnych služieb, ktorí spolu s prijímateľom sociálnych služieb vypracujú individuálny plán. Tento individuálny plán je komplexným, flexibilným a koordinovaným nástrojom pre aktívnu spoluprácu medzi poskytovateľom sociálnych služieb, prijímateľom sociálnych služieb, rodinou a komunitou. Ciele individuálneho plánu vychádzajú z individuálnych potrieb prijímateľa sociálnych služieb a zo spolupráce medzi prijímateľom sociálnych služieb a poskytovateľom sociálnych služieb. Proces individuálneho plánovania zahŕňa identifikáciu individuálnych potrieb, výber cieľov individuálneho plánu a metód na ich dosiahnutie, zoznam aktivít na realizáciu individuálneho plánu a hodnotenie individuálneho plánu.

Postup hodnotenia a uplatňované kritériá sú v celej krajine rovnaké.

2. kritériá a kategórie odkázanosti

Sociálna posudzovacia aktivita:

- používa sa „Dotazník sociálnej posudzovacej aktivity“, ktorý obsahuje 36 základných otázok a 32 doplnkových otázok,
- cieľ: posúdiť mieru náročnosti posudzovanej osoby pri vykonávaní jednotlivých činností.

Lekárska posudzovacia aktivita

- cieľ: posúdiť zdravotný stav, resp. funkčné dôsledky zdravotného stavu posudzovanej osoby.

Kapitola XII.

Dlhodobá starostlivosť

2. kritériá a kategórie odkázanosti	<p>V súčasnosti existuje 5 stupňov závislosti (I. stupeň: mierna závislosť, II. stupeň: stredná závislosť, III. stupeň: stredná závislosť, IV. stupeň: ťažká závislosť, V. stupeň: úplná závislosť).</p> <p>Stupeň závislosti fyzickej osoby od pomoci inej fyzickej osoby sa určuje na základe počtu základných životných potrieb, ktoré fyzická osoba nedokáže samostatne uspokojiť.</p> <p>Rozsah osobnej asistencie pre peňažný príspevok na osobnú asistenciu sa určuje podľa činností a počtu hodín potrebných na ich vykonanie. Rozsah sa určuje na obdobie kalendárneho roka a je maximálne 7300 hodín ročne. Zákon nestanovuje minimálny ročný rozsah osobnej asistencie, na ktorý možno príspevok poskytnúť.</p> <p>Na získanie dávky opatrovateľskej služby musí byť stupeň odkázanosti fyzickej osoby s ťažkým zdravotným postihnutím na pomoc inej fyzickej osoby IV alebo V.</p>
3. preskúmanie potrieb starostlivosti a úprava plánov starostlivosti	<p>Preskúmanie vykonávajú posudkoví lekári a sociálni pracovníci na základe zmeny v rastúcej odkázanosti osoby na pomoc iných fyzických osôb alebo na základe skutočnosti, že by sa stav osoby mohol zlepšiť. Prehodnotenie sa nevyžaduje v prípade chronických ochorení.</p> <p>V prípade osobnej asistencie sa prehodnotenie vykonáva každých päť rokov.</p>
4. čakacie doby	<p>Neexistujú žiadne normy ani legislatívne ustanovenia týkajúce sa sledovania lehôt na vypracovanie rozhodnutia o peňažnom príspevku na kompenzáciu.</p> <p>Po doručení rozhodnutia o odkázanosti na sociálne služby je osoba zaradená do zoznamu žiadateľov podľa relevantnosti a možností obce alebo samosprávneho kraja poskytovať alebo zabezpečovať sociálne služby. V osobitných prípadoch je možné aj okamžité poskytnutie sociálnych služieb.</p>
5. poskytovatelia - profesionálni	<p>Formálnymi poskytovateľmi sociálnych služieb môžu byť organizácie verejného a neverejného sektora. V zariadeniach pôsobia opatrovatelia a odborní a servisní zamestnanci poskytovateľov starostlivosti. Sociálne služby sa poskytujú formou terénnej - domácej, ambulantnej a pobytovej starostlivosti. Verejní a neverejní poskytovatelia musia získať registráciu. Následne ich samospráva (vyššie územné celky) zaradi do Registra poskytovateľov sociálnych služieb. Na získanie registrácie je potrebné splniť špecifické podmienky, ktoré súvisia s priestorovými, personálnymi a hygienickými podmienkami a líšia sa podľa typu poskytovanej sociálnej služby a počtu zapojených prijímateľov.</p> <p>Pre všetky typy a formy sociálnych služieb legislatíva definuje: štandardy kvality poskytovaných sociálnych služieb, ktoré musia všetci poskytovatelia sociálnych služieb dodržiavať a plniť.</p>

Kapitola XII.

Dlhodobá starostlivosť

<p>- identifikácia neformálnych opatrovateľov</p> <p>Dávky</p> <p>Podpora pre neformálnych opatrovateľov</p> <p>Vecné dávky</p> <p>- domáca starostlivosť</p>	<p>Inšpekčné postupy a činnosti vykonáva Ministerstvo práce, sociálnych vecí a rodiny zamerané na identifikáciu a nápravu prípadných porúch.</p> <p>Podľa zákona je poskytovateľ povinný informovať príjemcov sociálnych služieb o postupoch podávania podnetov a sťažností. Informuje tiež o možnosti využitia pomoci orgánov a inštitúcií, ktoré pôsobia v oblasti ochrany a podpory ľudských práv alebo v oblasti ochrany práva vo všeobecnosti.</p> <p>Postup zabezpečenia kvality je v celej krajine rovnaký a určuje ho Ministerstvo práce, sociálnych vecí a rodiny. Konanie o sťažnostiach môže začať na miestnej úrovni, pričom príjemca podáva sťažnosť priamo odbornému poskytovateľovi alebo na celoštátnej úrovni Inšpektorátu sociálnych vecí.</p> <p>Neformálnu starostlivosť poskytujú príbuzní a iné osoby, ktoré žijú spoločne s osobou, ktorá starostlivosť potrebuje. Neformálni opatrovatelia sú podporovaní z Peňažného príspevku na opatrovanie. Neformálni opatrovatelia nemusia splňať žiadne podmienky. Existuje legislatíva na identifikáciu neformálnych opatrovateľov.</p> <p>Pre neformálnych opatrovateľov (príbuzných) je k dispozícii Peňažný príspevok na opatrovanie: 663,50 € mesačne, ak sa domáca starostlivosť poskytuje len jednej osobe a 882,50 € mesačne, ak sa opatrujú dve alebo viac osôb. Dávka (podľa zistených majetkových pomerov) sa vypláca priamo opatrovateľovi. Dávka sa zvyšuje o ekvivalent 200 € mesačne, ak jedno alebo viac ťažko zdravotne postihnutých detí dostáva domácu starostlivosť.</p> <p>Od 1. decembra 2024 dávka už nepodlieha testovaniu príjmov pre osoby s ťažkým zdravotným postihnutím, ale príjem opatrovateľa zo zamestnania musí byť nižší ako 2,5-násobok životného minima. Štát platí príspevky na starobné, invalidné a zdravotné poistenie opatrovateľa (za určitých podmienok sa toto poistenie vzťahuje aj na osobného asistenta).</p> <p>Neformálny opatrovateľ môže využívať Odl'ahčovaciu službu maximálne 360 hodín ročne. Neexistujú žiadne opatrenia na posúdenie potrieb neformálnych opatrovateľov.</p> <p>Domáce opatrovateľské služby sa poskytujú v súkromnom dome príjemcu a pomáhajú s osobnými aktivitami každodenného života, údržbou domácnosti a základnými sociálnymi aktivitami. Úroveň podpory a pomoci sa poskytuje na základe integrovaného posúdenia, ktoré určuje stupeň závislosti klienta a rozsah poskytovaných domácich opatrovateľských služieb.</p>
--	---

Kapitola XII.

Dlhodobá starostlivosť

<p>- komunitná starostlivosť</p>	<p>Zariadenia sociálnych služieb poskytujú sociálnu starostlivosť napr. v Dennom stacionári. Sociálna starostlivosť je poskytovaná ako denná starostlivosť (s osobami, ktoré sa v noci vracajú domov). Poskytujú sa tu rôzne aktivity ako sociálna rehabilitácia, rozvoj pracovných zručností a záujmové činnosti a pod. Počet hodín denne, počas ktorých môže príjemca navštevovať zariadenie, závisí od posúdenia odkázanosti na pomoc inej osoby. Nie je stanovená maximálna doba poskytovania sociálnej služby. Minimálna doba poskytovania sociálnej služby v 2. stupni odkázanosti je 2 až 4 hodiny denne. Denná starostlivosť môže opatrovateľom poskytovať aj Odľahčovacie služby. Sociálne služby sa poskytujú terénne, ambulantne, pobytovo – celoročne, ako aj týždenne. Napríklad sa poskytujú týždenne v Domove sociálnych služieb, zatiaľ čo Rehabilitačné centrá a Zariadenia opatrovateľskej služby poskytujú sociálne služby na obmedzený čas.</p>
<p>- pobytová starostlivosť</p>	<p>Dlhodobá pobytová opatrovateľská starostlivosť je poskytovaná v zariadeniach sociálnych služieb akými sú: Zariadenie pre seniorov, Špecializované zariadenie, Domov sociálnych služieb a Rehabilitačné stredisko. Služby poskytované v týchto zariadeniach zahŕňajú napríklad sociálne poradenstvo, osobnú starostlivosť, sociálnu rehabilitáciu, ubytovanie, stravovanie, upratovanie a ďalšie služby. V rámci poskytovania dlhodobej starostlivosti sa poskytuje aj ošetrovateľská starostlivosť. Trvanie týchto služieb závisí od potrieb klientov a typu zariadenia starostlivosti, ktoré využívajú. Napríklad domov sociálnych služieb poskytuje starostlivosť týždenne, rehabilitačné centrum na určitý čas a špecializované zariadenia opatrovateľských služieb a domovy seniorov poskytujú starostlivosť celoročne.</p>
<p>- Iné vecné dávky</p>	<p>Poskytujú sa aj ďalšie vecné dávky, ako napríklad: Sociálne poradenstvo, Tlmočnicka služba, Sociálna rehabilitácia, Prepravná služba. Ponúkajú nasledujúce služby: poskytovanie sprievodcovských služieb a predčítacích služieb pre nevidiacich, poradenské a školiace služby pre osoby poberajúce osobnú asistenciu a sprostredkovanie osobnej asistencie; požičovňa vybavenia; monitorovanie a signalizácia potreby pomoci, núdzová pomoc poskytovaná prostredníctvom telekomunikačných technológií; a poskytovanie podporných služieb, napr. odľahčovacie služby, podpora samostatného bývania, jedáleň, práčovňa atď. Obce a Vyššie územné celky, verejní a neverejní poskytovatelia tiež ponúkajú sociálne služby (ako napríklad stravu a ubytovanie) osobám v sociálnej núdzi (osoby so zdravotným postihnutím, starší ľudia, osamelí rodičia, bezdomovci atď.).</p>

Kapitola XII.

Dlhodobá starostlivosť

<p>- Zdieľanie nákladov na vecné dávky</p> <p>Peňažné dávky</p>	<p>Poberatelia vecných dávok musia platiť za služby počas pobytu v zariadení s opatrovateľskou službou podľa svojho príjmu a majetku, ale musí im zostať určitý minimálny príjem (25 % životného minima mesačne). V prípade služieb domácej starostlivosti musí poberateľovi zostať aspoň 1,65-násobok životného minima.</p> <p>Príjem, ktorý sa zohľadňuje na určenie úrovne spoluúčasti, nezahŕňa jednorazové štátne sociálne dávky, prídavky na dieťa, daňové bonusy, štipendiá atď. Majetok sa nezohľadňuje, ak je pod určitou hodnotou.</p> <p><u>Peňažný príspevok na osobnú asistenciu:</u> 6,22 € za 1 hodinu asistencie, maximálne 7300 hodín ročne (ale len 1460 hodín ak starostlivosť poskytuje rodinný príslušník). Tieto peniaze sú určené osobe vyžadujúcej si starostlivosť, a to na činnosť asistenta, ktorého si vyberá. Táto osoba je povinná predložiť Úradu práce, sociálnych vecí a rodiny potvrdenie o odmene vyplatenej osobnému asistentovi za výkon osobnej asistencie. Rozsah hodín osobnej asistencie prehodnocuje príslušný orgán každých päť rokov.</p> <p><u>Príspevok na kúpu, úpravu alebo výcvik používania pomôcky:</u> suma dávky klesá s rastom príjmu poberateľa dávky (z 95 % na 50 % z ceny, pri kúpe psa so špeciálnym výcvikom zo 100 % na 80 %). Maximálna suma dávky na kúpu, úpravu a výcvik je 8630,42 €, na 7 rokov. Pri kúpe druhého mechanického vozíka (prvý je poskytovaný zo zdravotného poistenia) je maximálna výška dávky 1659,7 € a pri kúpe druhého načúvacieho aparátu 331,94 € na 7 rokov, pri kúpe druhého el. vozíka je dávka maximálne 4979,09 € na 10 rokov.</p> <p><u>Príspevok na kúpu zdvíhacieho zariadenia:</u> suma dávky klesá s rastom príjmu poberateľa dávky (z 95 % na 50 % z ceny), maximálna suma dávky je 11617,88 €, na 7 rokov.</p> <p><u>Príspevok na kúpu osobného motorového vozidla:</u> suma dávky klesá s rastom príjmu (z 85 % na 55 %) v maximálnej sume 13277,58 € a pri osobnom motorovom vozidle s automatickou prevodovkou 16596,96 €, na obdobie 7 rokov,</p> <p><u>Príspevok na prepravu:</u> suma dávky klesá s rastom príjmu prijímateľa dávky (z 95 % na 50 % z ceny), maximálna suma dávky je 51,02 % sumy životného minima pre dospelú osobu mesačne,</p> <p><u>Príspevok na úpravu osobného motorového vozidla, bytu, rodinného domu:</u> suma dávky klesá s rastom príjmu prijímateľa dávky (z 95 % na 50 % z ceny), maximálna suma dávky je 13277,58 €, na obdobie 7 rokov,</p> <p><u>Peňažný príspevok na úpravu garáže</u> maximálna jednorazová dávka 1 659,70 € počas obdobia 7 rokov.</p>
---	---

Kapitola XII.

Dlhodobá starostlivosť

<p>Testovanie príjmov u peňažných dávok</p> <p>Výber užívateľov</p>	<p><u>Príspevky na kompenzáciu zvýšených výdavkov zdravotne postihnutých osôb</u> (mesačné príspevky na kompenzáciu za zvýšené výdavky pre osoby s príjmom nižším ako 3-násobok životného minima):</p> <ul style="list-style-type: none">• na diétne stravovanie: do 18,56 % sumy životného minima pre dospelú osobu mesačne,• na výdavky súvisiace s hygienou alebo opotrebovaním šatstva, bielizne, obuvi a bytového zariadenie: 9,28 % sumy životného minima pre dospelú osobu mesačne,• na prevádzku osobného motorového vozidla: 16,7 % sumy životného minima pre DO mesačne,• na starostlivosť o psa so špeciálnym výcvikom: 22,27 % sumy životného minima pre DO mesač. <p>Trvanie dávky nie je obmedzené. Dávky sa vyplácajú priamo osobe s ťažkým zdravotným postihnutím.</p> <p>Nárok na peňažné dávky a ich výška závisí od príjmu a majetku nepresahujúceho určitý strop. Dávky sa neposkytujú, ak je príjem vyšší ako 5-násobok životného minima, pričom klesá so zvyšujúcim sa príjmom, ak je príjem nižší ako 5-násobok životného minima. Hodnota nehnuteľnosti okrem trvalého bývania sa zohľadňuje len vtedy, ak presahuje 50 000 €.</p> <p>Od 1. decembra 2024 sa príjem fyzickej osoby s ťažkým zdravotným postihnutím neposudzuje na účely peňažného príspevku na starostlivosť. Posudzuje sa iba príjem zo zamestnania fyzickej osoby poskytujúcej starostlivosť. Výška príjmu zo zamestnania nesmie presiahnuť 2,5-násobok životného minima. Zároveň výkon pracovnej činnosti nesmie byť v rozpore s účelom starostlivosti.</p> <p>Vecné dávky (sociálna služba) tiež podliehajú testu majetkových pomerov, ale podľa iného postupu (pozri „Tabuľka XII, Zdieľanie nákladov na vecné dávky“). Za príjem sa považuje celkový príjem bez jednorazových štátnych sociálnych dávok, prídavkov na deti, daňových bonusov, štipendií a pod.</p> <p>Majetok sa nezapočítava: napr. nehnuteľnosť využívaná na trvalé bývanie, pozemok pre vlastnú potrebu alebo jedno auto.</p> <p>Fyzická osoba má právo vybrať si sociálnu službu a formu jej poskytovania a právo vybrať si poskytovateľa sociálnej služby.</p> <p>Možná je slobodná voľba medzi peňažnou a vecnou dávkou. Možná je aj slobodná voľba medzi domácou starostlivosťou, komunitnou starostlivosťou a pobytovou starostlivosťou. Je možné kombinovať vecné a peňažné dávky (napr. Peňažný príspevok na opatrovanie a dávku Príspevok na opatrovanie v rozsahu 40 hodín mesačne).</p>
--	--

Kapitola XII.

Dlhodobá starostlivosť

<p>Valorizácia</p> <p>Súbeh dávok</p> <p>Súbeh so zárobkami alebo inými dávkami pre neformálnych opatrovateľov</p>	<p>V rámci základného sociálneho poradenstva poskytujú samosprávne kraje a obce občanom komplexné informácie o možnostiach a dostupných sociálnych službách, ktoré by mohli využívať na základe svojich potrieb.</p> <p>Niektoré opakované dávky sú nastavené tak, aby sa ich suma menila pri zmene životného minima alebo podľa nariadenia vlády (vždy k 1.7.). Jednorazové dávky sú valorizované nepravidelne.</p> <p>Súbeh dôchodkových dávok s pomocou v hmotnej núdzi je možný. Dávky dlhodobej starostlivosti možno kumulovať s dávkami sociálneho poistenia.</p> <p>Súbeh s príjmami zo zamestnania je možný, ale dávky sa znižujú, ak príjem presahuje určité úrovne (ktoré sa líšia v závislosti od dávky). Ak je príjem zo zamestnania opatrovateľa vyšší ako 2,5-násobok životného minima, Peňažný príspevok na opatrovanie sa neposkytne.</p>
<p>Zdaňovanie a sociálne príspevky do systému</p>	
<p>1. Zdaňovanie peňažných Dávok</p> <p>2. Limit príjmu pre daňové úľavy a pre zníženie dane</p> <p>3. Príspevky do systému sociál. starostlivosti z objemu dávok</p>	<p>Dávky nie sú predmetom zdaňovania s výnimkou peňažného príspevku na osobnú asistenciu (daň platí osobný asistent).</p> <p>Pre dávky osobnej asistencie platia všeobecné pravidlá zdaňovania. Žiadna zvláštna úľava.</p> <p>Neplatia sa žiadne príspevky</p>

Kapitola XII.

Dlhodobá starostlivosť

SZČO Oblasť pôsobnosti	Neexistuje jediný, samostatný systém dlhodobej starostlivosti. Samostatne zárobkovo činné osoby sú zahrnuté v všeobecnom systéme poskytovanom ako súčasť systémov zdravotnej starostlivosti a sociálneho zabezpečenia.
Základné zásady	Dlhodobé dávky sú súčasťou univerzálnych/na bydlisku založených systémov zdravotnej starostlivosti a systému sociálneho zabezpečenia dlhodobej starostlivosti (t. j. Príspevok na opatrovanie).
Kritériá pokrytia	Všeobecné dane, sociálne príspevky a iné verejné financovanie.
Dvojitý zamestnanecký status	Dávky poskytované v rámci zdravotnej starostlivosti: pozri tabuľku Zdravotná starostlivosť. Dávky poskytované v rámci sociálnych služieb: rovnaké ako pre zamestnancov (neuplatňuje sa).
Dávky Kritériá pre prístup k službám/ dávkam	Dávky poskytované v rámci zdravotnej starostlivosti: pozri tabuľku Zdravotná starostlivosť. Dávky poskytované v rámci sociálnych služieb: rovnaké ako pre zamestnancov (neuplatňuje sa).
Výška - objem, trvanie, spoluúčasť	Dávky poskytované v rámci zdravotnej starostlivosti: pozri tabuľku Zdravotná starostlivosť. Dávky poskytované v rámci sociálnych služieb: rovnaké ako pre zamestnancov (neuplatňuje sa).
Zdaňovanie a sociálne príspevky	Žiadne špecifické predpisy.
Zdaňovanie peňažných dávok	Rovnaké ako pre zamestnancov.