



Inštitút pre výskum
práce a rodiny



Doc. PhDr. Rastislav Bednárík, CSc.

Stav sociálnej ochrany na Slovensku (Situácia k 1. januáru 2025)

Bratislava, 2025

Inštitút pre výskum práce a rodiny

Stav sociálnej ochrany na Slovensku

(Situácia k 1. januáru 2025)

**Na základe schémy porovnávacích tabuliek
systémov sociálnej ochrany Európskej únie (MISSOC)**

pripravil doc. PhDr. Rastislav Bednárík, CSc.

Bratislava, 2025

Recenzenti:

JUDr. Martina Janovčíková

Mgr. Zuzana Földesová Motajová, MSc.

ISBN: 978-80-7138-198-3 (tlačená publikácia)

ISBN: 978-80-7138-199-0 (elektronická publikácia)

© Inštitút pre výskum práce a rodiny, Bratislava

Obsah

Úvod	4
Organizácia	7
0. Všeobecný úvod	9
I. Financovanie	10
II. Zdravotná starostlivosť	15
III. Starostlivosť v chorobe – peňažné dávky	20
IV. Starostlivosť v materstve	24
V. Starostlivosť v invalidite	28
VI. Starostlivosť v starobe	34
VII. Starostlivosť o pozostalých	40
VIII. Pracovné úrazy a choroby z povolania	44
IX. Dávky pre rodinu	50
X. Starostlivosť o nezamestnaných	57
XI. Garantovanie minimálneho príjmu	63
XII. Dlhodobá starostlivosť	71
Sociálna ochrana samostatne zárobkovo činných osôb	78

Úvod

Príručka sa skladá z tabuliek – kapitol, kde prvá časť textu je venovaná organizácii a financovaniu jednotlivých sústav sociálneho zabezpečenia na Slovensku. Nasleduje popis stavu právnej ochrany občanov pri pokrytí nasledovných rizík: choroba (časť II., III.), materstvo (časť IV.), invalidita (časť V.), staroba (časť VI.), strata žiteľa (časť VII.), pracovné úrazy a choroby z povolania (časť VIII.), rozširovanie rodiny (časť IX.), nezamestnanosť (časť X.), zabezpečenie vo finančnej núdzi (časť XI.), dlhodobá starostlivosť (časť XII.) a sociálna ochrana samostatne zárobkovo činných osôb. Príručka popisuje právny stav k dátumu 1. január 2025.

Obsahové zameranie jednotlivých častí príručky je nasledovné:

Organizácia

Úvodná časť obsahuje stručný popis systému sociálneho zabezpečenia na Slovensku. Uvedené sú tu najmä inštitúcie zodpovedné za dozor a za výkon (či už na centrálnej alebo na lokálnej úrovni) systému sociálneho zabezpečenia pokrývajúceho rozličné riziká. Organizácia je znázornená aj graficky.

I. Financovanie

Kapitola je venovaná popisu, akým spôsobom sú zabezpečované zdroje na financovanie sústav sociálneho zabezpečenia. Podrobne sú rozobrané princípy financovania, ďalej príspevky od poistených osôb a od zamestnávateľov (v tom sadzby a ohraničenia a iné špeciálne príspevky), účasť verejných zdrojov a napokon základná charakteristika financovania systémov dlhodobých dávok. U každého typu rizika je popísaný spôsob financovania sústavy určenej na jeho pokrytie v rámci sociálneho systému: čiže financovanie sociálneho pokrytia rizika choroby a materstva (v oblasti zdravotnej starostlivosti ako vecných dávok a v oblasti sociálnej starostlivosti ako peňažných dávok), ďalej pokrytia rizika dlhodobej starostlivosti, invalidity, staroby, rizika úmrtia žiteľa (pre starostlivosť o pozostalých), rizika pracovných úrazov a chorôb z povolania, rizika nezamestnanosti a rizika starostlivosti o rodinu.

II. Zdravotná starostlivosť

Táto kapitola sa zaoberá vecnými dávkami poskytovanými v rámci sociálneho zdravotného systému. Pod sociálnou zdravotnou starostlivosťou sa rozumie každá vecná dávka, ktorá je vykonaná alebo podporená zákonným povinným sociálnym zabezpečením (v prípade Slovenska sústavou zdravotného poistenia) a nie je pokrytá súkromnou zdravotnou starostlivosťou (u nás zatiaľ veľmi nepoužívanou) – kedy pacient platí lekárovi náklady liečby priamo. V iných krajinách majú zaužívaný aj taký systém, že pacient dostane od svojej poisťovne čiastočne preplatenú cenu liečby, ktorú musel najprv v plnej cene zaplatiť lekárovi. Pod pojmom vecné dávky sa rozumejú tovary (najmä liečivá) a zdravotnícke výkony, ktoré sú použité buď na liečenie, alebo na upevnenie podlomeného zdravia, na utíšenie bolesti, na prevenciu, diagnózu a terapiu choroby, na rehabilitácie a pod.

III. Choroba – peňažné dávky

Táto kapitola sa zaoberá peňažnými platbami pre tie osoby, ktoré sú dočasne neschopné pracovať, pretože sú buď choré, alebo sa starajú o člena rodiny (najčastejšie o chorého člena rodiny).

IV. Materstvo

Kapitola sa zaoberá opakovanými a jednorazovými dávkami v hotovosti i vecnými, ktoré sú poskytované oprávneným osobám z titulu narodenia dieťaťa a starostlivosťou „okolo“ tohto narodenia dieťaťa.

V. Invalidita

Táto kapitola sa zaoberá trvalou alebo dlhodobou neschopnosťou pracovať. Väčšinou ide o dlhodobé poskytovanie peňažných dávok, ale miesto tu majú aj jednorazové platby, vecné dávky a rehabilitácie.

VI. Staroba

Táto kapitola sa zaoberá sústavami, kde dávky sú vyplácané osobám cítiacim sa už starými na to, aby pokračovali v zamestnaní. Zákonné sústavy sociálneho zabezpečenia pre starobu vo všeobecnosti obsahujú viac než jeden prvok. V niektorých krajinách je to paušálna sadzba dávky a ďalšia suma založená na predchádzajúcich zárobkoch. V iných krajinách – ako je tomu aj na Slovensku – funguje viac pilierov poistenia do staroby.

VII. Pozostalí

Táto kapitola sa zaoberá sústavami, ktorých cieľom je odškodniť členov rodiny za smrť žiteľa.

VIII. Pracovné úrazy a choroby z povolania

Kapitola sa zaoberá úrazmi a chorobami spôsobenými v pracovnom prostredí a informuje o odškodnení za smrť žiteľa v dôsledku týchto udalostí. Pokrýva peňažné a vecné dávky a čiastočne si všíma dávky pre prípad rehabilitácie a smrti.

IX. Dávky pre rodiny

Táto kapitola sa týka rodinného „rizika“, alebo presnejšie nákladov súvisiacich s rozvojom rodiny. Nepokrýva grantové a prospechové štipendiá pre študentov, keďže tieto sa týkajú „rizík“ vzdelávania a nie sú teda uznávané ako platby sociálneho zabezpečenia.

X. Nezamestnanosť

Kapitola sa zaoberá rizikom straty zamestnania. Hovorí o peňažných dávkach pre tých, ktorí sú úplne alebo čiastočne nezamestnaní. V niektorých krajinách sa osobitne uvádzajú špecifické opatrenia zamerané voči starším nezamestnaným.

XI. Garantovanie minimálneho príjmu

Táto kapitola sa zaoberá dávkami pre ľudí trpiacich sociálnym nebezpečenstvom z finančnej núdze alebo chudoby. Zaoberá sa s nepríspevkovými sústavami, ktorých úlohou je zabezpečiť minimálnu úroveň príjmu pre každého, a nielen pre špecifické kategórie obyvateľstva ako sú starší, invalidní či nezamestnaní. Nepríspevková sústava je taká, kde nárok na dávku a výška dávky sa neodvodzuje z príspevkov na sociálne zabezpečenie platených zamestnávateľmi, zamestnancami alebo poistenými osobami, ale dávka je financovaná väčšinou zo štátneho rozpočtu. V rámci týchto sústav sa môže získať nárok aj bez toho, že by dotyčný niekedy platil príspevky.

XII. Dlhodobá starostlivosť

Táto kapitola sa zaoberá poskytovaním služieb pre občanov, ktorí si vyžadujú dlhodobú opateru. Informuje o podmienkach poskytovania takejto starostlivosti, o vecných i peňažných dávkach jednak pre opatrovaných a jednak pre osoby (opatrovateľov), ktoré sa o opatrovaných starajú. Stručne sa tu tiež informuje o príspevkoch a službách poskytovaných zdravotne postihnutým osobám. Osobitne je popísaná starostlivosť v zariadeniach a osobitne v domácnostiach.

Sociálna ochrana samostatne zárobkovo činných osôb

V kapitole sú popísané základné skutočnosti týkajúce sa sociálnej ochrany jednej skupiny populácie – SZČO. Najviac pozornosti sa venuje odlišnostiam, čo sa týka platenia príspevkov SZČO do jednotlivých poistných fondov.

Hodnovernosť údajov

Texty boli konzultované s odbornými zamestnancami MPSVR SR a MZ SR, ale nemajú právnu záväznosť.

Odporúčam navštíviť originál MISSOC web-stránku, kde čitateľ nájde komparatívne tabuľky o parametroch legislatívy sociálnej ochrany v krajinách Európskej únie (a teda aj Slovenska) v angličtine, nemčine a francúzštine: <http://www.missoc.org>.

Tento dokument v elektronickej verzii je dostupný na www.ivpr.gov.sk.

Aj týmto spôsobom chcem vysloviť presvedčenie, že predložená publikácia, hoci obsahuje zjednodušený popis základných platných právnych predpisov, bude využívaná najmä pri rýchlej orientácii širokej verejnosti v zložitej agende sociálnej ochrany.

Bratislava, 3. február 2025

doc. PhDr. Rastislav Bednárík, CSc.

System sociálnej ochrany v Slovenskej republike sa delí na štyri časti: dve hlavné časti sú zdravotná starostlivosť a sociálne poistenie, ostatné časti predstavuje štátna sociálna podpora (najmä rodín) a sociálna pomoc.

Zdravotná starostlivosť – to sú vecné dávky poskytované pod dohľadom Ministerstva zdravotníctva. Povinný systém zdravotného poistenia pokrýva liečebné náklady v zariadeniach zdravotnej starostlivosti a časť nákladov na lieky. Tento systém je zabezpečovaný 3 zdravotnými poisťovňami (pričom najväčšia časť obyvateľov je poistená vo Všeobecnej zdravotnej poisťovni). V súčasnosti je výkon zdravotnej starostlivosti zverený obvodným zdravotným strediskám, nemocniciam, poliklinikám, sanatóriám a kúpeľom. Vo verejnom systéme sociálnej ochrany sa využívajú ako štátne, tak aj súkromné zdravotnícke zariadenia.

Systém sociálneho poistenia – to sú peňažné dávky financované z príspevkov, kde má kompetenciu Ministerstvo práce, sociálnych vecí a rodiny, cez Sociálnu poisťovňu, verejnoprávnu inštitúciu. Do tohto poistenia (1. pilier), financovanom v režime priebežného systému, patrí poistenie pre starobu, invaliditu, pre pozostalých, pre chorobu, materstvo, nezamestnanosť a poistenie pre prípad pracovných úrazov a chorôb z povolania. Sociálna poisťovňa má Ústredie a pobočky v regiónoch. V 2. pilieri sporenia v starobe, založenom od 1.1.2005 a financovanom v režime fondového (kapitalizačného) systému, pôsobí 5 súkromných dôchodkových správcovských spoločností. Doplnkové dôchodkové sporenie (3. pilier) vykonávajú súkromné doplnkové dôchodkové sporeiteľne.

Štátna sociálna podpora – túto predstavujú peňažné dávky najmä pre rodiny, kde kompetenciu má MPSVR SR. Tieto dávky sú vyplácané príjmom prostredníctvom Úradu práce, sociálnych vecí a rodiny. Pre daňový bonus má kompetenciu Ministerstvo financií a výplata sa vykonáva cez daňové úrady a podniky.

Sociálna pomoc – to sú peňažné i vecné dávky, poskytované občanom cez štátnu správu (kde rozhodujúce kompetencie má MPSVR SR a MZ SR), ale aj cez samosprávu. Tieto dávky sú vyplácané osobám v hmotnej núdzi, osobám s poklesom schopnosti vykonávať zárobkovú činnosť a osobám ťažko zdravotne postihnutým. Sociálna pomoc je organizovaná cez regionálnu štátnu administratívu (najmä Úrady práce, sociálnych vecí a rodiny), samosprávu a cez neštátne organizácie (tretí sektor).

Adresy:

Ministerstvo práce, sociálnych vecí a rodiny Slovenskej republiky: Špitálska 4-6, Bratislava, www.employment.gov.sk

Ministerstvo zdravotníctva Slovenskej republiky: Limbová 2, Bratislava, www.health.gov.sk

Ministerstvo financií Slovenskej republiky: Štefanovičova 5, Bratislava, www.mfsr.sk

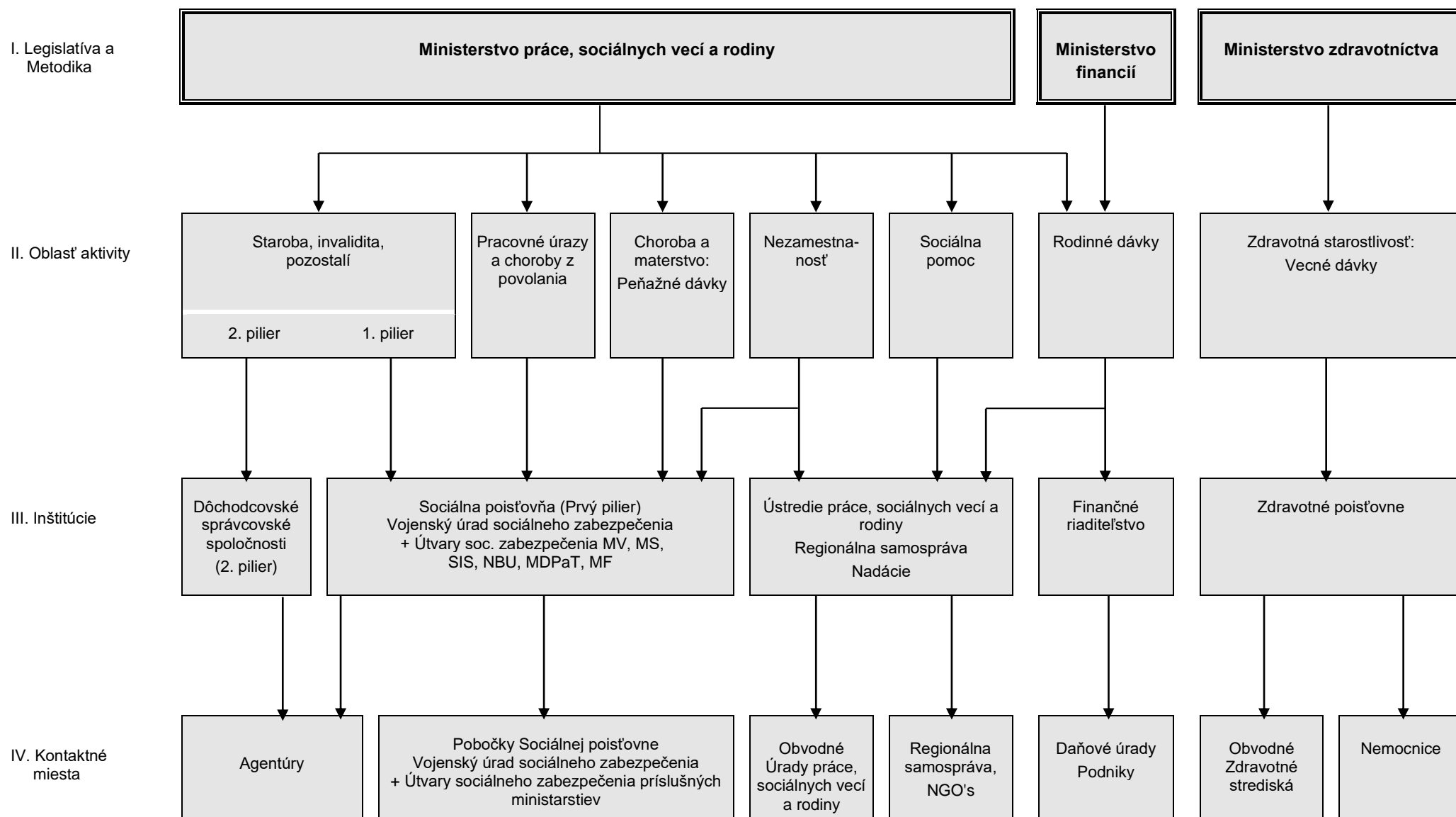
Úrad pre dohľad nad zdravotnou starostlivosťou: Želova 2, Bratislava, www.udzs-sk.sk

Sociálna poisťovňa – Ústredie: Ulica 29. augusta 8 – 10, Bratislava, www.socpoist.sk

Všeobecná zdravotná poisťovňa - Riaditeľstvo: Panónska cesta 2, Bratislava, www.vszip.sk

Ústredie práce, sociálnych vecí a rodiny: Špitálska 8, Bratislava, www.upsvr.sk

Finančné riaditeľstvo Slovenskej republiky: Lazovná ulica 63, Banská Bystrica, www.financnasprava.sk



Kapitola 0.

Všeobecný úvod

Sociálna ochrana

Súčasný systém sociálnej ochrany sa na Slovensku zaviedol popri sociálno-ekonomickej transformácii po roku 1989 a vzniku samostatnej Slovenskej republiky v roku 1993. Pozostáva zo systémov poistenia (Bismarckovho typu) pokrývajúcich zdravotnú starostlivosť, starobu, chorobu, materstvo a otcovstvo, nezamestnanosť, pracovné úrazy, choroby z povolania, ako aj sociálne dávky a sociálne služby na základe bydliska (typu Beveridge). Systém je organizovaný centrálné.

Zdravotné poistenie je povinné pre osoby s trvalým pobytom (vrátane SZČO) a pre tých, ktorí pracujú pre zamestnávateľa so sídlom v SR. Za niektoré skupiny, ako sú napríklad mladí ľudia (do 26 rokov, resp. do 30 rokov) bez finančných prostriedkov, dôchodcovia, poberatelia rodičovského príspevku, ženy na materskej dovolenke, evidovaní nezamestnaní, platí zdravotné odvody štát.

Systém starobného poistenia poskytuje starobné, invalidné a pozostalostné dôchodky súvisiace so zárobkom a je povinný pre zamestnancov, zamestnávateľov a povinne poistené samostatne zárobkovo činné osoby s príjmom vyšším ako 50 % priemernej mzdy v krajine.

Nemocenské poistenie sa vzťahuje na dočasnú pracovnú neschopnosť pre chorobu alebo potrebu starať sa o chorého člena rodiny, ako aj na materstvo a otcovstvo. Účasť v systéme je založená na odvodoch a je povinná pre zamestnancov, zamestnávateľov a povinne poistené samostatne zárobkovo činné osoby (s príjmom vyšším ako 50 % priemernej mzdy v krajine).

Poistenie v nezamestnanosti je pre prípad výpadku príjmu a zabezpečenia príjmu v dôsledku nezamestnanosti zamestnanca.

V prípade staroby, choroby, invalidity a nezamestnanosti nie je poistenie povinné pre samostatne zárobkovo činné osoby s príjmom nižším ako 50 % priemernej mzdy v krajine; dobrovoľné poistenie je však možné.

Poistenie pre prípad pracovných úrazov a chorôb z povolania je povinné pre zamestnávateľov a vzťahuje sa na zamestnancov. Samostatne zárobkovo činné osoby neparticipujú v systéme verejného poistenia, a teda nie sú kryté.

Dobrovoľne sa môže poistiť fyzická osoba po dovŕšení 16. roku veku s trvalým alebo prechodným pobytom na území Slovenskej republiky pre tieto systémy: starobné, nemocenské, invalidné a v nezamestnanosti.

Štátna sociálna podpora je nepríspevkový univerzálny systém financovaný z daní, ktorý pokrýva všetkých obyvateľov a poskytuje dávky podľa majetkových pomerov.

Kapitola I. Financovanie

Princípy financovania	<p>Systém sociálnej ochrany je financovaný predovšetkým príspevkami sociálneho poistenia a zdravotného poistenia, avšak podpora rodiny, pomoc v hmotnej núdzi a starostlivosť o zdravotne postihnuté osoby je financovaná z daní. Poistné príspevky financujú zdravotnú starostlivosť, dávky nemocenské, materské/ otcovské, invalidné, starobné, pozostalostné, pracovné úrazy a choroby z povolania, systémy v nezastnanosti, garančné poistenie a podporu pri práci na kratší pracovný čas a rezervný fond solidarity (ten pokrýva akýkoľvek nedostatok financií v iných poistných schémach, okrem zdravotnej starostlivosti). Vláda pokrýva deficit, ak vznikne. Vláda povinne platí príspevky do zdravotného poistenia za deti, starších a niektoré ďalšie skupiny (spolu za viac ako polovicu obyvateľov Slovenska).</p> <p>Na financovanie sociálnej ochrany sa nepoužívajú účelové dane (výnimkou je zníženie dane ako daňový bonus na dieťa). Podiel finančných prostriedkov, ktoré majú poskytovať poistné príspevky a dane, nie je v legislatíve špecifikovaný.</p> <p>Sadzby príspevkov na poistenie do zdravotného a sociálneho poistenia sú stanovené pre každé riziko osobitne.</p> <p>Štátne, regionálne i miestne orgány sú zapojené do financovania sociálnej ochrany – nesú zodpovednosť za výber vlastných daní. Štát navyše osobitným kľúčom prideluje prostriedky regionálnym aj miestnym orgánom.</p> <p>Financovanie dlhodobých dávok (invalidné, starobné a pozostalostné dôchodky) je kombinované – väčšia časť príspevkov ide z priebežného systému a menšia časť z fondového systému.</p>
Účelové dane	<p>Nie je uplatňovaný systém vyberania daní na jednotlivé riziká.</p>
Vymeriavacie základy	<p>Vymeriavacie základy, z ktorých sa platia príspevky na poistenie, sú rovnaké pre zamestnancov aj zamestnávateľov, zahŕňajú všetky zárobky z práce. Vymeriavacie základy pre príspevky štátu a pre príspevky samostatne zárobkovo činných osôb (SZČO) sú stanovené osobitne.</p> <p>Vymeriavací základ je:</p> <ul style="list-style-type: none">• pre zamestnanca a zamestnávateľa: hrubý mesačný zárobok;• pre samostatne zárobkovo činné osoby: 1/1 486 (cca 67,3 %) priemerného mesačného zdaniteľného príjmu spred dvoch rokov;• pre dobrovoľne poistených: suma, ktorú si určí poistenec sám;• pre štát: rozličné sadzby pre rozličné typy poistenia rozličných osôb;• pre Sociálnu poisťovňu: 1,25-násobok sumy vyplatenej úrazovej renty.

Kapitola I.

Financovanie

Ohraničenie vymeriavacích základov	<p><u>Minimálna úroveň zárobkov</u> pre platenie príspevkov do sociálneho poistenia zamestnancov a zamestnávateľov nie je definovaná. Pre samostatne zárobkovo činné osoby je minimálny zárobok, z ktorého sa platia odvody, 50 % priemerného príjmu spred dvoch rokov (mesačne 715 €).</p> <p>Minimálne poistné na zdravotné poistenie zamestnanca je súčet poistného na poistenie zamestnanca určeného zo sumy 12-násobku životného minima pre jednu plnoletú osobu (platného k prvému dňu kalendárneho roka) a poistného zamestnávateľa za túto plnoletú osobu.</p> <p>Je stanovená maximálna výška zárobku, pri prekročení ktorej sa neplatia odvody na nemocenské, starobné, invalidné, garančné poistenie, rezervný fond solidarity, financovanie podpory počas skráteného pracovného času a na poistenie v nezamestnanosti. To je 11-násobok priemernej národnej mzdy spred dvoch rokov (mesačne 15730 €). Pre účely zdravotného poistenia a poistenia pracovných úrazov a chorôb z povolania nie je stanovená maximálna výška zárobku.</p>
Uhrádzané príspevky	<p><u>Štát platí príspevky</u> do systému zdravotného poistenia za nezaopatrené deti, poberateľov starobného dôchodku, invalidného dôchodku, dávok v hmotnej núdzi, rodičovských dávok, nemocenského, materského, ošetrovného, za osoby starajúce sa o dieťa mladšie ako 6 rokov, osoby starajúce sa o zdravotne postihnutú osobu, za nezamestnané osoby registrované na úrade práce a za niektoré ďalšie osoby.</p> <p><u>Štát platí príspevky</u> do systému invalidného poistenia, do systému starobného poistenia a do rezervného fondu za osoby, ktoré sa starajú o deti do 6 rokov (resp. do veku 18 rokov, ktorých zdravotný stav je dlhodobo považovaný za negatívny), za osoby poberajúce peňažný príspevok na opatrovanie alebo peňažný príspevok na osobnú asistenciu pre osoby, ktoré poskytujú viac ako 140 hodín pomoci mesačne.</p> <p>Štát platí príspevky aj za ohrozených alebo chránených svedkov, vojakov dobrovoľnej vojenskej prípravy, zamestnancov a samostatne zárobkovo činné osoby v období, v ktorom sa im priznáva materská dávka, dávka pre bývalých baníkov, za členov cirkevných, náboženských alebo dobročinných spoločenstiev.</p> <p><u>Sociálna poisťovňa platí príspevky</u> na starobné poistenie za poberateľov úrazovej renty.</p>
Príspevky pre viacero oblastí	<p>Neexistuje jednotný súbor sadzieb príspevkov. Tieto sa líšia pre rôzne riziká.</p> <p>Okrem toho sa sociálne príspevky platia do:</p> <ul style="list-style-type: none">• Rezervného fondu solidarity: sociálne príspevky sú percentom z vymeriavacieho základu - 4,75 % hradených zamestnávateľmi, 4,75 % hradených samostatne zárobkovo činnými osobami, 4,75 % hradených dobrovoľne poistenými, 2 % hradené štátom.

Kapitola I. Financovanie

<p>Zásady financovania u jednotlivých rizík</p> <p>1. Zdravotná starostlivosť</p> <p>2. Peňažné dávky v chorobe</p> <p>3. Starostlivosť v materstve</p> <p>4. Starostlivosť v invalidite</p>	<ul style="list-style-type: none">• Garančného fondu: Príspevok vo výške 0,25 % z vymeriavacieho základu plateného zamestnávateľom na úhradu nevyplatených miezd v prípade platobnej neschopnosti zamestnávateľa alebo na úhradu nezaplatených príspevkov súvisiacich s II. pilierom starobného poistenia. .• Fondu na financovanie podpory pri skrátenom úväzku (kurzarbeit): príspevok vo výške 0,5 % z vymeriavacieho základu. <p>Zdravotná starostlivosť je financovaná z príspevkov verejného zdravotného poistenia od ekonomicky aktívneho obyvateľstva, a od štátu za ekonomicky neaktívne osoby a evidovaných nezamestnaných štát. Odvody na verejné zdravotné poistenie sú percentom z vymeriavacieho základu:</p> <ul style="list-style-type: none">• Zamestnanec: 4,0 % (2 % zdravotne postihnutý),• Zamestnávateľ: 11,0 % (5,5 % za zdravotne postihnutého zamestnanca),• SZČO: 15,0 % (7,5 % ak je zdravotne postihnutý). <p>Bližšie informácie o vymeriavacom základe nájdete v časti „Vymeriavacie základy“, ale</p> <ul style="list-style-type: none">• pre osobu, ktorá nie je zamestnancom ani zamestnávateľom, samostatne zárobkovo činnou osobou ani poistencom (ďalej len „samoplatiteľ“): 15% z 50 % priemernej národnej mesačnej mzdy spred dvoch rokov, a• štát platí mesačne: 1/12 sumy určenej zákonom o štátnom rozpočte na príslušný rok, ktorá sa rozdelí medzi zdravotné poisťovne podľa počtu poistencov. <p>System peňažných dávok v chorobe je financovaný hlavne z príspevkov, pričom vláda pokrýva len deficit, keď vzniknú. Príspevky sú percentom z vymeriavacieho základu:</p> <ul style="list-style-type: none">• 1,4 % platených zamestnancami;• 1,4 % zo strany zamestnávateľov;• 4,4 % pre samostatne zárobkovo činné osoby;• 4,4 % dobrovoľne poistenými. <p>Materské dávky (vrátane finančnej pomoci v tehotenstve) sú súčasťou systému nemocenského poistenia. Pozri "2. Choroba: peňažné dávky". Tehotenské štipendium je financované zo štátneho rozpočtu.</p> <p>System starostlivosti v invalidite je financovaný hlavne prostredníctvom príspevkov, pričom vláda pokrýva len deficit, keď vzniknú.</p>
---	---

Kapitola I. Financovanie

<p>5. Starostlivosť v starobe</p> <p>6. Pozostalí</p> <p>7. Pracovné úrazy a choroby z povolania</p> <p>8. Prídavky pre rodinu</p>	<p>Odvody sú percentom z vymeriavacieho základu:</p> <ul style="list-style-type: none">• 3 % zaplatené zamestnancami;• 3 % od zamestnávateľov;• 6 % od samostatne zárobkovo činných osôb;• 6 % dobrovoľne poistenými;• 6 % štátom. <p>Príspevky sa neplatia, ak osoba dostáva starobný dôchodok alebo Predčasný starobný dôchodok alebo Výsluhový dôchodok a dosiahla vek odchodu do dôchodku.</p> <p>Systém starostlivosti v starobe je financovaný hlavne prostredníctvom príspevkov na starobné poistenie a sporenie, pričom vláda vykryva deficit iba v prvom pilieri vtedy, keď vznikne.</p> <p>Výška poistného ako percento z vymeriavacieho základu:</p> <ul style="list-style-type: none">• Zamestnanci: 4 % (+ možnosť dobrovoľného ďalšieho odvodu do II. pilieru)• Zamestnávatelia: 14,0 % (ale odvod 4,0 % do II. pilieru za sporiteľov v II. pilieri)• SZČO a dobrovoľne poistené osoby: 18,0 % (z toho možnosť odvodu 4,0 % do II. pilieru)• Štát: 18% (z toho možnosť odvodu 4,0 % do II. pilieru)• Sociálna poisťovňa: 18% (z toho možnosť odvodu 4,0,% do II. Pilieru) <p>Vymeriavací základ: maximálne 11-násobok priemernej národnej mesačnej mzdy pred 2 rokmi. Bližšie informácie o vymeriavacom základe nájdete v časti „Vymeriavacie základy“.</p> <p>Systém je zabezpečený odvodmi do systému starostlivosti v starobe.</p> <p>Systém starostlivosti v prípade pracovných úrazov a chorôb z povolania je financovaný v podstate prostredníctvom príspevkov zamestnávateľov, pričom vláda kryje len deficit, keď vzniknú. Sadzba príspevku je 0,8 % z vymeriavacieho základu a platí ju zamestnávateľ. Samostatne zárobkovo činné osoby nie sú kryté.</p> <p>Rodinné prídavky sú financované zo štátneho rozpočtu. Žiadne účelovo viazané dane.</p>
--	--

Kapitola I.

Financovanie

9. Starostlivosť v nezamestnanosti	<p>Dávky v nezamestnanosti sa financujú v podstate prostredníctvom príspevkov, pričom vláda pokrýva len deficit, keď vzniknú.</p> <p>Odvody sú percentom z vymeriavacieho základu:</p> <ul style="list-style-type: none">• 1 % zaplatené zamestnancami;• 1 % od zamestnávateľov, ktorí neplatia poisťné na financovanie podpory pri skrátenom úväzku (kurzarbeit),• 0,5 % od zamestnávateľov, ktorí platia poisťné (0,5 %) na financovanie podpory pri krátkodobej práci (kurzarbeit)• 0,5 % od zamestnávateľov na platenie poisťného na kurzarbeit (viď Príspevky pre viacero oblastí),• 2 % dobrovoľne poistenými. <p>Bližšie informácie o vymeriavacom základe nájdete v časti „Vymeriavacie základy“.</p> <p>Príspevky zamestnanca a zamestnávateľa sa neplatia, ak zamestnanec poberá starobný dôchodok, predčasný dôchodok alebo plný invalidný dôchodok, alebo ak má zamestnanec priznaný invalidný dôchodok a dovŕšil vek odchodu do dôchodku.</p>
10. Garantovanie minimálnych príjmov	<p>Garantované minimálne zdroje sú financované zo štátneho rozpočtu a z rozpočtov miestnych a regionálnych samospráv.</p> <p>Žiadne viazané dane.</p>
11. Dlhodobá starostlivosť	<p>Žiadna samostatná, diskretná schéma dlhodobej starostlivosti.</p> <p>Dlhodobé dávky sú kryté v rámci sociálnej pomoci a sú financované zo štátneho rozpočtu a rozpočtov miestnych a regionálnych samospráv.</p> <p>Žiadne účelovo viazané dane.</p>

Kapitola II. Zdravotná starostlivosť

Platná právna základňa	<ul style="list-style-type: none">• Zákon č. 580/2004 Z.z. o zdravotnom poistení,• Zákon č. 576/2004 Z.z. o zdravotnej starostlivosti a službách súvisiacich s poskytovaním zdravotnej starostlivosti• Zákon č. 577/2004 Z.z. o rozsahu zdravotnej starostlivosti uhrádzanej na základe verejného zdravotného poistenia a o úhradách za služby súvisiace s poskytovaním zdravotnej starostlivosti• Zákon č. 363/2011 Z.z. o rozsahu a podmienkach úhrady liekov, zdravotníckych pomôcok a dietetických potravín na základe verejného zdravotného poistenia• Zákon č. 578/2004 Z.z. o poskytovateľoch zdravotnej starostlivosti, zdravotníckych pracovníkoch, stavovských organizáciách v zdravotníctve• Zákon č. 581/2004 Z.z. o zdravotných poisťovniach• Zákon č. 579/2004 Z.z. o záchrannej zdravotnej službe• Zákon č. 540/2021 Z.z. o kategorizácii ústavnej zdravotnej starostlivosti
Základné princípy	<p>Zdravotná starostlivosť (a poskytovanie služieb súvisiacich s poskytovaním zdravotnej starostlivosti) pre všetkých obyvateľov (založené na princípe bydliska). Financovanie je zabezpečené z povinného zdravotného poistenia a zo štátneho rozpočtu, keď sa vyžaduje spoluúčasť platenia poistencov (pri stomatologickej starostlivosti, za lieky, za pobyt na kúpeľnej liečbe). Používa sa systém vecných dávok.</p>
Oblasť uplatnenia	<p>Všetky osoby, ktoré majú na území Slovenska trvalý pobyt, ktoré v SR vykonávajú samostatnú zárobkovú činnosť, alebo sú v SR zamestnané, aj keď v SR nemajú trvalý pobyt.</p>
1. Prijímatelia dávok	
2. Oslobodenie z povinného poistenia	<p>Osoby poistené v zahraničí, osoby zamestnané zamestnávateľmi požívajúcimi diplomatické výsady a imunity. Výnimka na základe medzinárodných zmlúv, ktoré majú prednosť pred slovenskými zákonmi.</p>
3. Dobrovoľné poistenie	<p>Nie je možné. Výnimka na základe medzinárodných zmlúv.</p>
4. Predpokladaní závislí	<p>Nevzťahuje sa. Univerzálny systém. Každý obyvateľ Slovenska je individuálne poistený.</p>

Kapitola II. Zdravotná starostlivosť

<p>Podmienky</p> <ol style="list-style-type: none">1. Potrebná dĺžka času pre účasť2. Trvanie poskytovania dávok <p>Organizácia</p> <ol style="list-style-type: none">1. Lekári<ol style="list-style-type: none">1.1. Spôsob uznania výkonu lekára pre systém1.2. Spôsob platenia2. Nemocnice	<p>Nie je stanovená žiadna kvalifikačná lehota.</p> <p>Neobmedzene.</p> <p>Zdravotné poisťovne uzatvárajú kontrakty na poskytovanie zdravotnej starostlivosti s poskytovateľmi zdravotnej starostlivosti. Len zdravotnícki pracovníci pracujúci u týchto poskytovateľov, alebo zdravotnícki pracovníci s licenciami na poskytovanie zdravotnej starostlivosti, sú oprávnení poskytovať zdravotnú starostlivosť hradenú zo systému verejného zdravotného poistenia. Na to, aby lekári mohli poskytovať liečbu v systéme zdravotníctva, sa nevyžaduje žiadny špecifický zamestnanecký status. Lekárom uhrádzajú náklady za poskytnutú zdravotnú starostlivosť zdravotné poisťovne.</p> <p>Platenie je kombináciou systému kapitácie (podľa počtu registrovaných poistených pacientov) pri všeobecnej ambulantnej starostlivosti pre dospelých, deti a dorast a špecializovanej gynekologickej a zubnolekárskej starostlivosti a hodnotenia zdravotného výkonu (v bodoch) pri inej špecializovanej ambulantnej zdravotnej starostlivosti. Cena je tvorená dohodou medzi zdravotnými poisťovňami a organizáciami združujúcimi poskytovateľov. Lekári u poskytovateľov, ktorí nemajú zmluvy so zdravotnými poisťovňami, sú platení v hotovosti pacientmi. Pacient však môže vo svojej zdravotnej poisťovni požiadať o príspevok na preplatenie zdravotnej starostlivosti poskytnutej lekárom bez zmluvy.</p> <p>Verejné (štátne alebo regionálne), neziskové a súkromné zdravotnícke zariadenia, ktoré sú zmluvne viazané na poskytovanie zdravotnej starostlivosti, sú financované zo systému verejného zdravotného poistenia.</p> <p>Nemocnice, neziskové a súkromné zdravotnícke zariadenia uvedené vo verejnej minimálnej sieti poskytovateľov zdravotnej starostlivosti uzatvárajú zmluvy so zdravotnými poisťovňami a sú financované rôznymi spôsobmi, z ktorých jeden je založený na definovanom minimálnom počte miest lekárov, zdravotných sestier a nemocničných lôžok.</p> <p>Nemocnice a súkromné zdravotnícke zariadenia prechádzajú na nový systém úhrad DRG (Diagnosis-Related Group), kde im zdravotné poisťovne platia podľa finančnej náročnosti diagnostiky. Nový systém bude účinný od roku 2025 v čiastočnej forme.</p> <p>Princípy preplácania zdravotnej starostlivosti nie sú rozdielne pre štátne a súkromné nemocnice.</p>
--	---

Kapitola II. Zdravotná starostlivosť

<p>Dávky</p> <p>1. Lekárska starostlivosť</p> <p>1.1. Spôsob výberu lekára a prístup k špecialistom</p> <p>1.2. Poplatky pacienta (spoluúčasť pacienta)</p> <p>1.3. Oslobodenie alebo zníženie spoluúčasti pacienta</p> <p>2. Pobyt v nemocnici</p> <p>2.1. Výber nemocnice</p> <p>2.2. Spoluúčasť pacienta</p> <p>2.3. Oslobodenie alebo zníženie spoluúčasti pacienta</p>	<p>Slobodná voľba lekára, ktorý má dohodu so zdravotnými poisťovňami. Osoba (poistenec) odsúhlasí zmluvou o poskytovaní zdravotnej starostlivosti s lekárom (všeobecným pre dospelých, pre deti a s gynekológom) na obdobie minimálne 6 mesiacov.</p> <p>Poistenci navštevujú lekárov špecialistov na základe vlastného výberu alebo odporúčania všeobecného lekára. Odporúčanie všeobecného lekára sa nevyžaduje v presne definovaných prípadoch (napr. na poskytnutie špecializovanej ambulantnej starostlivosti v odbore psychiatria, v špecializačnom odbore dermatovenerológia, v prípade ochranej ambulantnej liečby, atď.)</p> <p>Náklady na poskytovanie zdravotnej starostlivosti sú uhrádzané z verejného zdravotného poistenia. Lekár je odmeňovaný z prostriedkov kontraktov uzatvorených so zdravotnými poisťovňami. Dávky (ošetrovanie) sú poskytované v bezhotovostnom režime.</p> <p>Pacient platí za služby spojené s poskytovaním zdravotnej starostlivosti:</p> <ul style="list-style-type: none">• 0,- €, 2,- € alebo 10,- € za návštevu na pohotovosti (znížené sadzby pri akútnych prípadoch, u detí, u tehotných žien, atď.),• 0,17 € za každý lekárske recept v papierovej forme, ale za elektronický recept sa neplatí,• 0,10 € za každý km jazdy v rámci poskytovania zdravotných dopravných služieb. <p>Bez finančnej účasti na pohotovostnej službe v súvislosti s úrazom, tehotenstvom, dlhodobou liečbou a pod. Bez finančnej spoluúčasti na preprave zdravotne postihnutých pacientov, pacientov v dialyzačnom programe, onkologickej liečbe alebo kardiochirurgickej liečbe.</p> <p>Voľný výber nemocnice. Vyžaduje sa odporúčenie alebo nariadenie lekára mimo naliehavých prípadov.</p> <p>Nepodieľa sa na nákladoch na liečbu. Poplatky sú v kúpeľoch, ktoré sú súčasťou ústavnej zdravotnej starostlivosti (pozri Ďalšie dávky).</p> <p>Netýka sa - žiadne výnimky alebo zníženia.</p>
--	--

Kapitola II. Zdravotná starostlivosť

<p>3. Ošetrovanie zubov</p> <p>3.1. Liečenie</p>	<p>Voľný výber spomedzi zmluvných lekárov. Ošetrovanie zubov je preplácané podľa cien dohodnutých medzi zdravotnými poisťovňami a poskytovateľmi zdravotnej starostlivosti. Zubné preventívne vyšetrenie pacient neplatí. Použitie materiálov nad stanovený štandard uhrádza pacient. Ošetrovanie zubov u lekárov bez zmlúv so zdravotnými poisťovňami si pacient uhrádza v plnej výške. Pacienti sa podieľajú na nákladoch na zubnú starostlivosť čiastočne pri každom výkone (existuje zoznam benefitov, ktoré sú čiastočne hrazené z verejného zdravotného poistenia – oprava kazu, vyrovnávanie krivých zubov, trhanie zubov, zubné protézy). Neexistuje žiadny limit na náklady, ktoré musia znášať pacienti, ktorí dostávajú starostlivosť alebo liečbu.</p>
<p>3.2. Protézy</p>	<p>Platí sa určitý poplatok (podľa zoznamu zdravotných pomôcok). Priemerná účasť pacienta na takýchto platbách je asi 30 % - výška podielu závisí od typu a od materiálu zubnej protézy. Napr. cena celej zubnej protézy môže byť v rozmedzí 200 € až 1000 €. Žiadne výnimky alebo zníženia.</p>
<p>4. Farmaceutické produkty</p>	<p>Poskytované sú bezplatne alebo za čiastkovú úhradu poisteným osobám (podľa zoznamu liekov plne alebo čiastočne hrazených poisťovňou). Priemerná výška účasti pacienta na platbách za lieky (farmaceutické produkty) je asi 10 % - 14%. Pri platbách za najlacnejšie lieky na trhu majú zľavy osoby ťažko zdravotne postihnuté a invalidi - u týchto limit spoluúčasti je štvrtročne 12 €; u starobných dôchodcov je limit 30 €; u detí do 6 rokov veku a u dôchodcov či u zdravotne postihnutých osôb so štvrtročným príjmom nižším ako 180 % priemernej mesačnej mzdy zamestnanca v krajine je limit spoluúčasti 0 €.</p>
<p>5. Protézy, okuliare, načúvacie pomôcky</p>	<p>Časť nákladov je pokrytá zdravotným poistením, zvyšok dopláca pacient (podľa cenníka zdravotníckych pomôcok). Príklad: účasť pacienta na úhrade za protézu dolnej končatiny alebo načúvacieho prístroja môže byť čiastočne alebo úplne pokrytá zo systému zdravotného poistenia – to závisí od diagnózy, od rozhodnutia lekára alebo od pacientovho výberu typu pomôcky. Protézy sú bezplatné pre deti do 6 rokov, dôchodcov a osoby so zdravotným postihnutím so štvrtročným príjmom nižším ako 180 % celoštátnej priemernej mesačnej mzdy.</p>

Kapitola II. Zdravotná starostlivosť

6. Ďalšie dávky	<p>V rámci systému sociálnej ochrany sa poskytujú tieto dávky zdravotnej starostlivosti:</p> <ul style="list-style-type: none">• Preventívna starostlivosť – plne hrazená• Rehabilitácia, napr. fyzioterapia, ergoterapia, logopédia, foniatrická a audiologická terapia – čiastočne hrazená (kúpeľné kúry: - spoluúčasť pacienta 1,70 – 7,30 €/deň).• Psychologická terapia/liečba – čiastočne hrazená• Náklady na cestu k zdravotníckym službám – čiastočne hrazené• Domáca ošetrovateľská starostlivosť je poskytovaná prostredníctvom ADOS (agentúra domácej ošetrovateľskej starostlivosti) a je plne hrazená z verejného zdravotného poistenia, ak ju určí všeobecný lekár. Na žiadosť osoby môže lekár poskytnúť domácu starostlivosť aj mimo ordinačných hodín, tá však nie je hrazená z verejného zdravotného poistenia.
Zdaňovanie	Ani náklady za pacienta ani jeho poplatky nie sú daňovo odpočítateľné.

Kapitola III. Starostlivosť v chorobe – peňažné dávky (nemocenské)

Platná právna základňa	<ul style="list-style-type: none">• Zákon č. 461/2003 Z.z. o sociálnom poistení,• Zákon č. 462/2003 Z.z. o náhrade príjmu pri dočasnej pracovnej neschopnosti zamestnanca,• Zákon č. 238/1998 Z.z. o príspevku na pohreb,• Zákon č. 437/2004 Z.z. o náhrade za bolesť a náhrade za sťaženie spoločenského uplatnenia• Zákon č. 43/2004 Z.z. o starobnom dôchodkovom sporení
Základné princípy	Povinné sociálne poistenie pre zamestnancov a SZČO s dávkami odvodenými od zárobkov. Náhradu príjmu zamestnanca počas prvých 10 kalendárnych dní jeho práceneschopnosti platia zamestnávateľia. Osobitná schéma pre policajtov, vojakov a colníkov.
Oblasť uplatnenia	Zamestnanci, samostatne zárobkovo činné osoby a dobrovoľne poistené osoby staršie ako 16 rokov.
1. Prijímatelia	Nie je limit zárobkov pre účasť v poistení.
2. Oslobodenie z povinného poistenia	Nie je povinné poistenie v prvom polroku 2025 pre SZČO s príjmom v roku 2023 nižším ako 7824 € (50% priemernej mzdy v NH za r. 2022). Nie je poistenie pre tých, ktorí pracujú na dohody mimo pracovného pomeru a majú priznaný starobný dôchodok, predčasný starobný dôchodok, invalidný dôchodok, výsluhový dôchodok pre armádu a dosiahli dôchodkový vek, ani pre stredoškóľákov a vysokoškóľákov počas praktického vyučovania. Možnosť dobrovoľného poistenia pre všetky ostatné osoby staršie ako 16 rokov.
Podmienky	Len pre dobrovoľne poistených: 270 kalendárnych dní účasti v systéme nemocenského poistenia počas dvoch rokov predchádzajúcich ochoreniu. U zamestnancov a SZČO sa nevyžaduje.
1. Potrebná doba poistenia	Vyžaduje sa lekárske potvrdenie o dočasnej práceneschopnosti od ošetrojúceho lekára. Je potrebné od prvého dňa práceneschopnosti (v osobitných prípadoch so spätnou platnosťou 3 dni). Kontrola aspoň raz za 4 týždne. Kontrolu dodržiavania režimu liečby poistenca, ktorý je dočasne PN, podľa určenia praktického lekára, organizuje ošetrojúci lekár a kontroluje určený zamestnanec Sociálnej poisťovne.
2. Overenie práceneschopnosti	
3. Iné podmienky	Nepoberať dávku „materské“.

Kapitola III. Starostlivosť v chorobe – peňažné dávky (nemocenské)

Čakacia lehota	Žiadna čakacia lehota, dávky sú vyplácané od prvého dňa práceneschopnosti.
Pokračovanie platenia zamestnávateľom	Poskytovanie „náhrady príjmu“: Prvých 10 kalendárnych dní práceneschopnosti uznaných lekárom vo forme náhrady mzdy vypláca zamestnávateľ od prvého dňa. Prvé 3 kalendárne dni je to 25 % z vymeriavacieho základu (denného zárobku vypočítaného z príjmov predchádzajúceho roku, maximálne zo sumy 2-násobku priemernej mesačnej mzdy). Od 4-tého dňa do 10-teho kalendárneho dňa práceneschopnosti je to 55 % z toho istého vymeriavacieho základu.
Dávky	Dávka „nemocenské“: U zamestnancov: 55 % z vymeriavacieho základu (maximálne zo sumy 2-násobku PMM) od 11-teho kalendárneho dňa práceneschopnosti. U povinne poistených SZČO a dobrovoľne poistených: od 1. dňa počas prvých 3 kalendárnych dní práceneschopnosti 25 % z vymeriavacieho základu (viď vyššie), následne 55 % z vymeriavacieho základu, maximálne zo sumy 2-násobku priemernej mesačnej mzdy. Žiadne dodatočné sumy pre osoby závislé na poistencovi. Len polovica dávky, ak je choroba dôsledkom požitia alkoholu alebo návykových látok. Nárok na dávku zanikne pri odsúdení za úmyselný trestný čin, ktorý spôsobil práceneschopnosť. Pri porušení liečebného režimu nie je nárok na dávku počas maximálne 30 dní.
1. Metóda výpočtu alebo vzorec	
2. Maximálna a minimálna suma dávky	Žiadne minimum. Maximálna výška dávky je daná obmedzením vymeriavacieho základu na dvojnásobok priemerného platu za predchádzajúci rok. Denný vymeriavací základ je maximálne 94,0274 €.
3. Maximálna doba trvania dávky	Maximálna doba poskytovania nemocenského je 52 týždňov od začiatku dočasnej práceneschopnosti a nemožno ju predĺžiť ani obnoviť za žiadnych osobitných podmienok.
4. Dávka za skrátenie pracovného času zo zdravotných dôvodov	Neuplatňuje sa náhradná dávka za skrátenie pracovného času zo zdravotných dôvodov.
5. Dávka pri starostlivosti o chorých členov rodiny	Príspevok na starostlivosť o chorého (Ošetrovné): výška je 55% z vymeriavacieho základu. <u>Krátkodobé Ošetrovné</u> : maximálne 14 kalendárnych dní, ak je príbuzný chorý a potrebuje starostlivosť, alebo ak dieťa do 10 rokov (alebo do 18 r. u ŤZP) potrebuje dohľad v prípade zatvorenia školského

Kapitola III. Starostlivosť v chorobe – peňažné dávky (nemocenské)

<p>6. Doby pripísané alebo zohľadnené</p> <p>7. Nemocenské dávky pre nezamestnaných</p> <p>Iné dávky</p> <p>Návrat do aktívneho pracovného života</p> <p>Valorizácia</p> <p>Súbeh s inými dávkami sociálneho zabezpečenia</p>	<p>zariadenia z dôvodu karantény. Suma dávky je 55% z vymeriavacieho základu (viď vyššie).</p> <p><u>Dlhodobé ošetrovné</u>: maximálne 90 kalendárnych dní ošetrovania inou fyzickou osobou všetkým poistencom, ktorým lekár potvrdil poskytovanie osobnej starostlivosti v prirodzenom prostredí osoby.</p> <p>Obdobia nemocenskej dovolenky (platenej aj nezaplatenej) sa zohľadňujú pri určení nároku na starobný dôchodok, na predčasný dôchodok, na invalidný dôchodok.</p> <p>Nezamestnaný nemá nárok na dávku s výnimkou ochrannej lehoty 7 dní v prípade vzniku dočasnej pracovnej neschopnosti po zániku nemocenského poistenia po ukončení pracovného pomeru alebo platenia dobrovoľného nemocenského poistenia. Obdobie poberania dávok v nezamestnanosti sa predlžuje v prípade nemocenských dávok.</p> <p><u>Príspevok na pohreb</u>: Jednorazová suma 200,- € vyplatená tomu, kto organizuje pohreb. Podmienkou je trvalý alebo dočasný pobyt (90 dní) na Slovensku aj zomretého aj prijímateľa dávky.</p> <p>Uplatnenie <u>Náhrady za bolesť a Náhrady za sťaženie spoločenského uplatnenia</u> - vypláca sa dávka 2 % z priemernej národnej mesačnej mzdy za každý bod (podľa zákonnej tarifnej sadzby) uvedený v lekárskom posudku: 1 bod aktuálne je v sume 28,60 €. V prípade pracovného úrazu sa odškodnenie vypláca prostredníctvom Sociálnej poisťovne – pozri tabuľku VIII (Pracovné úrazy a choroby z povolania).</p> <p>Zákonné opatrenia na uľahčenie návratu do pracovného života sa neposkytujú. Pozri tiež „Rehabilitácia“, tabuľka VIII - Príspevok na rehabilitáciu a rekvalifikáciu sa poskytuje v prípade pracovných úrazov a chorôb z povolania.</p> <p>Žiadna úprava v súvislosti s infláciou.</p> <p>Nie je možné kombinovať nemocenské dávky s Materským, Dávkou v nezamestnanosti, Náhradou príjmu alebo Ošetrovným.</p> <p>Je možné kombinovať Nemocenské s Tehotenským. Taktiež je možné kombinovať Nemocenské s dôchodkovými dávkami.</p>
---	--

Kapitola III. Starostlivosť v chorobe – peňažné dávky (nemocenské)

Súbeh so zárobkami	<p>Možno kumulovať nemocenskú dávku a zárobok z práce, ale nie z tej istej práce, za ktorú sa vypláca nemocenská dávka. Výnimkou je poberanie tehotenského, kedy poistenkyňa môže poberať príjem zo zárobkovej činnosti za rovnakú prácu, za ktorú sa vypláca tehotenské.</p> <p>Je možný súbeh dávky Tehotenské s príjmom zo zárobkovej činnosti - za rovnakú prácu, za ktorú sa vypláca dávka Tehotenské.</p>
Zdaňovanie a sociálne príspevky do systému	
1. Zdaňovanie peňažných dávok 2. Limit príjmu pre daňové úľavy a pre zníženie dane 3. Príspevky do systému sociálnej starostlivosti z objemu dávok	<p>Dávky nie sú predmetom zdaňovania.</p> <p>Neuplatňuje sa. Dávky nie sú predmetom zdaňovania.</p> <p>Žiadne príspevky.</p>

Kapitola IV. Starostlivosť v materstve

Platná právna základňa	<ul style="list-style-type: none">• Zákon č. 461/2003 Z.z. o sociálnom poistení,• Zákon č. 576/2004 Z.z. o zdravotnej starostlivosti a službách súvisiacich s poskytovaním zdravotnej starostlivosti• Zákon č. 580/2004 Z.z. o zdravotnom poistení,• Zákon č. 577/2004 Z.z. o rozsahu zdravotnej starostlivosti,• Zákon č. 578/2004 Z.z. o poskytovateľoch zdravotnej starostlivosti,• Zákon č. 581/2004 Z.z. o zdravotných poisťovniach,• Zákon č. 383/2013 Z.z. o príspevku pri narodení dieťaťa a príspevku na viac súčasne narodených detí,• Zákon č. 311/2001 Z.z. Zákonník práce,
Základné princípy	<p>Peňažné dávky sú zabezpečované prostredníctvom sociálneho poistenia financovaného z príspevkov zamestnávateľov, zamestnancov, povinne poistených SZČO a dobrovoľne poistených osôb nad 16 rokov veku, na základe vymeriavacieho základu, z ktorého sa platí poistné.</p>
Oblasť uplatnenia	<p>Vecné dávky sú zabezpečované prostredníctvom povinného zdravotného poistenia. Pre vojakov, policajtov a colníkov sa uplatňuje osobitná schéma.</p>
1. Vecné dávky – zdravotná starostlivosť	<p>Pre všetky obyvateľky. Všetci, ktorí sú zamestnaní (zamestnanci a samostatne zárobkovo činné osoby). Dávky sú poskytované na individuálnej báze. Účasť v rámci zdravotného poistenia je povinná.</p>
2. Materská dovolenka / Rodičovská dovolenka Peňažné dávky	<p>Tehotenské, Materské a Vyrovnávací príspevok: pre zamestnancov a SZČO (viď Tabuľku III – Starostlivosť v chorobe – peňažné dávky, Oblasť uplatnenia). Materská dovolenka, rodičovská dovolenka a dávka „Materské“ sa poskytujú aj iným osobám než rodičom pri starostlivosti o deti. Pre prípad adopcií platí rovnaká úprava.</p>
Podmienky	<p><u>Otcovská dovolenka</u>: Otec má možnosť si zobrať rodičovskú dovolenku (pozri Tab. IX, Rodinné dávky, Rodičovská dovolenka a dávky) a dostávať materskú dávku (pozri Flexibilita a prenosnosť). Dobrovoľná účasť v rámci nemocenského poistenia (ako podstatnej právnej podmienky pre dávku materské) je možná.</p>
1. Vecné dávky – zdravotná starostlivosť	<p>Trvalý alebo dočasný pobyt.</p>

Kapitola IV. Starostlivosť v materstve

<p>2. Materská dovolenka / Rodičovská dovolenka Peňažné dávky</p> <p>Dávky</p> <p>1. Vecné dávky</p> <p>2. Materská dovolenka / Rodičovská dovolenka</p> <p>2.1. Dĺžka trvania pred a po pôrode</p>	<p><u>Peňažná pomoc v materstve – Materské, Otcovské a Peňažná pomoc v tehotenstve – Tehotenské :</u> 270 dní účasti v systéme nemocenského poistenia počas dvoch rokov predchádzajúcich pôrodu (resp. u Tehotenského - pred začiatkom 27 týždňa pred očakávaným dňom pôrodu stanoveným lekárom) alebo náhradnej starostlivosti o dieťa (dovolenku možno delegovať aj na inú osobu než matku) alebo obdobia ukončeného štúdia. V prípade SZČO a dobrovoľne poistených aj zaplataenie týchto príspevkov, <u>Vyrovňavacia dávka:</u></p> <ul style="list-style-type: none"> • účasť v systéme nemocenského poistenia, • preloženie na iné pracovné miesto v súvislosti s tehotenstvom alebo materstvom, • zníženie zárobku ako dôsledok preloženia. <p><u>Výplata dávky „Materské“ a „Otcovské“ pre otca / manžela:</u></p> <ul style="list-style-type: none"> • 270 dní účasti otca / manžela v systéme nemocenského poistenia počas dvoch rokov predchádzajúcich dňu podania žiadosti o náhradnú starostlivosť o dieťa; v prípade SZČO a dobrovoľne poistených aj zaplataenie týchto príspevkov, • Starostlivosť o dieťa <p>Pravidelné mesačné gynekologické prehliadky počas tehotenstva a špeciálna starostlivosť v šestonedelí. Nemocničná starostlivosť pri pôrode. Osobitná pediatriká starostlivosť a preventívne prehliadky detí do jedného roku veku dieťaťa. Pozri tiež Kapitulu II. „Zdravotná starostlivosť“.</p> <p><u>Doba poskytovania dávky Tehotenské</u> Nárok na dávku tehotenské vzniká od začiatku 27. týždňa pred očakávaným dňom pôrodu určeným lekárom a zaniká dňom skončenia tehotenstva.</p> <p><u>Materská dovolenka a doba poskytovania dávky „materské“:</u> 6 – 8 týždňov uplatnených pred pôrodom, s celkovým trvaním:</p> <ul style="list-style-type: none"> • 34 týždňov za normálnych okolností, • 37 týždňov ak ide o osamelú matku • 43 týždňov, ak ide o viacnásobný pôrod, • ak sa dieťa narodí mŕtve, je dĺžka trvania kratšia, ale nie menej ako 14 týždňov a nemôže sa skončiť skôr ako uplynie doba 6 týždňov po pôrode.
--	---

Kapitola IV. Starostlivosť v materstve

<p>2.2. Flexibilita a prenosnosť</p>	<p><u>Rodičovská dovolenka pre otca / manžela:</u> Otec / manžel má možnosť si zobrať rodičovskú dovolenku a poberať dávku „otcovské“ (max. 2 týždne v období do 6 týždňov od narodenia dieťaťa) a dávku „materské“ (v dĺžke maximálne 28 týždňov) v období najskôr po uplynutí doby 6 týždňov od narodenia dieťaťa až do veku 3 rokov dieťaťa. Tie isté podmienky platia aj v prípade osvojenia dieťaťa. V prípade <u>náhradnej rodičovskej starostlivosti</u> sa poskytuje dávka „materské“ 28 týždňov (31 týždňov ak ide o osamelú osobu, alebo 37 týždňov ak ide o starostlivosť o 2 a viac detí)</p> <p><u>Flexibilita:</u> Materská dovolenka môže začať 6 až 8 týždňov pred pôrodom.</p> <p><u>Prenosnosť:</u> Otec dieťaťa / manžel, najskôr po uplynutí šiestich týždňov odo dňa pôrodu (a ak matka nepoberá materské na to isté dieťa alebo rodičovský príspevok), má nárok na rodičovskú dovolenku a na poberanie materského príspevku do 3 rokov veku dieťaťa. Obaja rodičia / manželia môžu postupne (nie však súčasne na to isté dieťa) poberať dávku „materské“ – otec / manžel o 6 týždňov kratšiu dobu ako matka. Celková materská dovolenka, ktorú môžu mať obaja rodičia / manželia na to isté dieťa, je 62 týždňov (z toho 34 týždňov pre matku a 28 pre otca / manžela). Rovnaká úprava platí pre prípad osvojenia dieťaťa.</p>
<p>3. Výška peňažnej dávky</p>	<p><u>Dávka „Tehotenské“</u> – 15% denného vymeriavacieho základu (ale najmenej 10% denného vymeriavacieho základu určeného z 2-násobku všeobecného vymeriavacieho základu platného v kalendárnom roku, ktorý dva roky predchádza kalendárnemu roku, v ktorom vznikol dôvod na poskytnutie tehotenskej dávky).</p> <p><u>Dávka „Materské“ a „Otcovské“</u> – 75 % z vymeriavacieho základu (zárobku vypočítaného z príjmov predchádzajúceho roku, maximálne zo sumy dvojnásobku priemernej mesačnej mzdy v hosp. SR).</p> <p><u>Vyrovňavacia dávka</u> – 55 % sumy rovnajúcej sa rozdielu medzi zárobkami pred a po preložení na inú prácu. Dávka sa vypláca v tehotenstve a materstve najdlhšie do konca 9-teho mesiaca po pôrode.</p> <p><u>Príplatok k dávke materského:</u> až do výšky sumy rodičovského príspevku v prípade, že dávka materské je nižšia než rodičovský príspevok.</p> <p><u>Príspevok pri narodení dieťaťa a Rodičovský príspevok</u> – pozri Kapitulu IX. „Rodinné dávky“.</p> <p><u>Dávka Tehotenské štipendium</u> - z prostriedkov štátneho rozpočtu – pre tehotné študentky po dovŕšení 18-teho roku veku - od začiatku 27. týždňa pred očakávaným dňom pôrodu – do pôrodu. Mesačne 200 €</p>

Kapitola IV. Starostlivosť v materstve

3.1. Pokračovanie vyplácania dávky zamestnávateľom	Zamestnávateľ nemá povinnosť platiť ani dávku „materské“, ani dávku „tehotenské“.
Zdaňovanie a sociálne príspevky do systému	
1. Zdaňovanie peňažných dávok 2. Limit príjmu pre daňové úľavy a pre zníženie dane 3. Príspevky do systému sociál. starostlivosti z objemu dávok	Dávky nie sú predmetom zdaňovania. Neuplatňuje sa. Dávky nie sú predmetom zdaňovania. Žiadne.

Kapitola V. Starostlivosť v invalidite

Platná právna základňa	<ul style="list-style-type: none">• Zákon č. 461/2003 Z.z. o sociálnom poistení,• Zákon č. 448/2008 Z.z. o sociálnych službách,• Zákon č. 447/2008 Z.z. o peňažných príspevkoch na kompenzáciu ťažkého zdravotného postihnutia,• Zákon č. 5/2004 Z.z. o službách zamestnanosti
Základné princípy	<p>Povinné sociálne poistenie zamestnancov a určitých skupín SZČO, kde dávky závisia od zárobkov a od dĺžky účasti v systéme. Dávky v invalidite sú súčasťou štátneho dôchodkového systému. Je možné dobrovoľné poistenie pre ostatné osoby staršie ako 16 rokov. Osobitná schéma pre policajtov, vojakov a colníkov. Popis sociálnej pomoci pre invalidov vid' Kapitulu XI – Garantovanie minimálnych zdrojov .</p>
Pokryté riziko Definícia	<p>Ľudia majú nárok na invalidný dôchodok v dôsledku dlhodobo nepriaznivého zdravotného stavu. Invalidita je založená na stupni poškodenia, ktoré znižuje schopnosť pracovať.</p>
Oblasť uplatnenia	<p><u>Povinná účasť pre:</u></p> <ul style="list-style-type: none">• Zamestnancov,• SZČO povinne nemocensky poistených,• osoby starajúce sa o deti vo veku do 6 rokov (18 rokov, ak je zdravotne postihnuté).• osoby, ktoré poberajú peňažný príspevok na opatrovanie,• osoby, ktoré vykonávajú osobnú asistenciu ŤZP osobe najmenej 140 hodín mesačne,• vojak dobrovoľnej vojenskej prípravy,• ohrozený svedok alebo chránený svedok,• bývalí baníci poberajúci kompenzačný príspevok baníkom. <p><u>Dobrovoľná účasť pre:</u></p> <ul style="list-style-type: none">• Osoby staršie ako 16 rokov s trvalým alebo prechodným pobytom (zamestnaní v zahraničí, nezamestnaní, SZČO s ročným príjmom nižším ako 50% ročnej priemernej mzdy v NH).

Kapitola V. Starostlivosť v invalidite

Oslobodenie z povinného poistenia	Nie je povinné poistenie v prvom polroku 2025 pre SZČO s príjmom v roku 2023 nižším ako 7824 € (50% ročnej priemernej mzdy v NH v r. 2022).																
Podmienky poberania dávky	Potrebný počet rokov invalidného poistenia na vznik nároku na dávku závisí od veku poistenca: <table><thead><tr><th>Vek</th><th>Vyžadované obdobie zamestnania</th></tr></thead><tbody><tr><td>do 20 rokov</td><td>menej ako 1 rok</td></tr><tr><td>20 – 24 rokov</td><td>1 rok</td></tr><tr><td>24 – 28 rokov</td><td>2 roky</td></tr><tr><td>28 – 34 rokov</td><td>5 rokov</td></tr><tr><td>34 – 40 rokov</td><td>8 rokov</td></tr><tr><td>40 – 45 rokov</td><td>10 rokov</td></tr><tr><td>viac ako 45 rokov</td><td>15 rokov</td></tr></tbody></table>	Vek	Vyžadované obdobie zamestnania	do 20 rokov	menej ako 1 rok	20 – 24 rokov	1 rok	24 – 28 rokov	2 roky	28 – 34 rokov	5 rokov	34 – 40 rokov	8 rokov	40 – 45 rokov	10 rokov	viac ako 45 rokov	15 rokov
Vek	Vyžadované obdobie zamestnania																
do 20 rokov	menej ako 1 rok																
20 – 24 rokov	1 rok																
24 – 28 rokov	2 roky																
28 – 34 rokov	5 rokov																
34 – 40 rokov	8 rokov																
40 – 45 rokov	10 rokov																
viac ako 45 rokov	15 rokov																
1. Minimálna doba potrebná na účasť v systéme	U pracovného úrazu či choroby z povolania a u invalidov z mladosti sa neuplatňuje minimálna doba potrebná na vznik nároku na dávku.																
2. Kritériá posudzovania a kategórie pracovnej ne/schopnosti	Oprávnenosť na dávky v invalidite súvisí so stupňom znevýhodnenia osoby, t. j. v akom rozsahu dlhodobo nepriaznivé zdravotné podmienky spôsobujú zníženie schopnosti vykonávať zárobkovú činnosť aspoň jeden rok. Zníženie pracovnej kapacity sa posudzuje na základe fyzických a psychických podmienok osoby započítaním určitého percenta pre každý typ choroby alebo zdravotného postihnutia (ako je uvedené v prílohe zákona). Minimálna úroveň zníženia schopnosti pracovať v porovnaní so zdravým jednotlivcom, pre nárok na dávku, je 41%. Ak je strata kapacity vyššia ako 70%, invalidita sa považuje za plnú invaliditu.																
3. Dĺžka obdobia, pokrytie ktorého garantuje systém	Dávky v invalidite sa vyplácajú od skončenia nároku na nemocenské dávky (max. 52 týždňov) až do doby, kým invalidný stav pretrváva, a najneskôr do začiatku nároku na starobný dôchodok. Obdobie nároku sa poskytuje natrvalo, ale môže byť prehodnotené, ak dôjde k zmene stavu a zmene schopnosti																

Kapitola V. Starostlivosť v invalidite

<p>Posudzovanie</p> <p>1. Hodnotitelia</p> <p>2. Kontrola, overenie</p> <p>Dávky</p> <p>1. Metóda výpočtu, dávkový vzorec alebo suma</p>	<p>vykonávať zárobkovú činnosť. Predčasný dôchodok sa v prípade zníženej pracovnej schopnosti neposkytuje.</p> <p>Žiadosť o dávky v invalidite sa musí predložiť písomne Sociálnej poisťovni. Nárok na invaliditu posudzuje posudkový lekár Sociálnej poisťovne (z certifikovaného zoznamu posudkových lekárov), ktorý spolupracuje s praktickým lekárom, ošetrovateľom a revíznym lekárom zdravotnej poisťovne. Sociálna poisťovňa potom vydá rozhodnutie o nároku na dávku. Postupy posudzovania a použité kritériá sú rovnaké v celej krajine. Právo na odvolanie je zaručené. Odvolací orgán je v druhom stupni Ústredie Sociálnej poisťovne, prípadne generálny riaditeľ Sociálnej poisťovne.</p> <p>Kontrola posudzovania spôsobilosti na prácu sa vykonáva v lehotách určených posudkovým lekárom. Pri dočasnej práceneschopnosti sa vykonáva aspoň raz za 4 týždne, pri trvalej invalidite len ak sa predpokladá zmena vo vývoji pracovnej schopnosti. Kontrolu posudzovania spôsobilosti na prácu vykonáva posudkový lekár (vedený v certifikovanom zozname Sociálnej poisťovne).</p> <p><u>Invalidný dôchodok</u> (mesačné dávky, vyplácajú sa 12-krát do roka): Ak pokles schopnosti vykonávať zárobkovú činnosť je viac ako 70 %: $ID = POMB \times ODP \times ADH$. Ak pokles schopnosti vykonávať zárobkovú činnosť je 41 až 70 %: $ID = POMB \times ODP \times DH \times II/100$. POMB (Priemerný osobný mzdový bod) – sa určí ako podiel súčtu osobných mzdových bodov (OMB) dosiahnutých v jednotlivých kalendárnych rokoch rozhodujúceho obdobia a obdobia dôchodkového poistenia v tomto období. OMB sa určí ako podiel ročného hrubého príjmu poistenca a priemernej ročnej mzdy v hospodárstve SR, pritom maximálna hodnota OMB je 3. Maximálna hodnota POMB sa postupne znižovala a od r. 2016 je na úrovni 2,44 bodu.. ODP (Obdobie dôchodkového poistenia) = počet rokov poistenia + počet rokov zostávajúcich do veku odchodu do dôchodku. ADH (Aktuálna dôchodková hodnota): ustanovuje ju Sociálna poisťovňa každý rok (prvýkrát na rok 2004 bola stanovená ako 1,25 % priemernej mesačnej národnej mzdy). Na účely výpočtu dôchodkov v roku 2025 je $ADH = 18,7434 \text{ €}$. II (Index invalidity): je to percento poklesu schopnosti poistenca vykonávať zárobkovú činnosť. Invalidný dôchodok je vyplácaný 12-krát do roka. 13-ty invalidný dôchodok sa vypláca v sume priemerného celoštátneho mesačného invalidného dôchodku za predchádzajúci rok, najmenej 300 €.</p>
---	--

Kapitola V. Starostlivosť v invalidite

2. Zodpovedajúci zárobok alebo výpočtový základ	Príjem poistenca zo zárobkovej činnosti, z ktorej platil poistné počas celého obdobia poistenia v zásade od roku 1984.
3. Minimálny a maximálny invalidný dôchodok	Minimálny invalidný dôchodok nie je stanovený zákonom. Pozri tiež Kapitulu VI. Starostlivosť v starobe, Minimálny dôchodok. Nie je stanovený žiadny zákonný maximálny invalidný dôchodok, ale de facto maximum vyplývajúce z metódy výpočtu.
4. Doby, ktoré sa započítavajú aj bez platenia príspevku (náhradné doby)	Doba poberania dávky materského, dávky ošetrovného. Obdobie medzi vznikom invalidity a dôchodkovým vekom. Štát platí príspevky za osoby počas: <ul style="list-style-type: none">• obdobia poberania dávky „materské“ či „ošetrovné“• obdobia starostlivosti o malé deti do 6 rokov ich veku,• obdobia starostlivosti o deti do 18 rokov veku s dlhodobo nepriaznivým zdravotným stavom,• obdobia výkonu osobnej asistencie aspoň 140 hodín mesačne,• obdobia poberania peňažného príspevku na opatrovanie,• iné – obdobie výkonu dobrovoľnej vojenskej prípravy, počas pôsobenia ako chránený svedok ...
5. Prídavky pre závislé osoby Manželka – deti – iní závislí	Žiadne dávky
6. Ostatné dávky	Formy kompenzácie obmedzenej schopnosti vykonávať nevyhnutné práce v domácnosti sú: <ul style="list-style-type: none">• sociálne služby: opatrovateľská služba, starostlivosť v zariadeniach sociálnych služieb,• peňažné dávky: (pozri Kapitulu XII. „Dlhodobá starostlivosť“). <u>Jednorazová dávka „Náhrada za bolesť“ a „Náhrada za sťaženie spoločenského uplatnenia“:</u> <ul style="list-style-type: none">- pozri kapitolu III. „Starostlivosť v chorobe – peňažné dávky“.

Kapitola V. Starostlivosť v invalidite

<p>Návrat do aktívneho života</p> <p>1. Odborné vzdelávanie a rehabilitácia súvisiaca s prácou</p> <p>2. Uprednostnenie zamestnávania osôb so zdravotným postihnutím</p>	<p>Opatrenia na pomoc občanom so zdravotným postihnutím pre integráciu do trhu práce:</p> <ul style="list-style-type: none">- Liečebná rehabilitácia sa uplatňuje v súlade so zdravotnými predpismi: špeciálna (kúpeľná) liečba, ambulantná kúpeľná liečba, špeciálna liečba na poukaz alebo povinná, rehabilitačná liečba na odporúčanie lekárov špecialistov. <p>Na získanie invalidného dôchodku nie je potrebná účasť na odbornej príprave alebo osobnej rehabilitačnej činnosti. Poberanie invalidného dôchodku neobmedzuje právo na zamestnanie alebo podnikanie.</p> <p>Opatrenia pre preferenčné zamestnávanie osôb so zdravotným postihnutím:</p> <ul style="list-style-type: none">- kvóty na počet osôb so zdravotným postihnutím, ktoré je potrebné zamestnať (všetci zamestnávateľia s 20 alebo viac zamestnancami s výnimkou policajných, bezpečnostných a záchranných síl štátu) musia zamestnávať najmenej 3,2% osôb so zdravotným postihnutím,- zamestnávateľia platia nižšie príspevky zdravotného poistenia pre svojich zamestnancov so zdravotným postihnutím: 5,5% namiesto 11%.- Štátna podpora (nenávratný príspevok) pre zamestnávateľov: na zriadenie chránenej dielne alebo chráneného pracoviska, na udržanie občana so zdravotným postihnutím v zamestnaní, na činnosť pracovného asistenta, na úhradu prevádzkových nákladov chránenej dielne alebo chráneného pracoviska a na úhradu nákladov na dopravu zamestnancov.- Štátna podpora (nenávratný príspevok) zamestnávania osôb s dlhodobou nepriaznivým zdravotným stavom v integrovaných registrovaných sociálnych podnikoch (musí byť zamestnaných aspoň 30 % znevýhodnených a/alebo ohrozených osôb z celkového počtu zamestnancov).- Štátna podpora (nenávratná príspevok) pre SZČO so zdravotným postihnutím (ak boli predtým evidovaní ako uchádzači o zamestnanie): podpora na počiatkové a prevádzkové náklady;- Štátna podpora pre uchádzačov o zamestnanie so zdravotným postihnutím: podpora na služby a činnosť pracovného asistenta; dotácia na vzdelávanie a prípravu na trhu práce- Poradenské služby a sprostredkovanie zamestnania. <p>Opatrenia poskytuje Úrad práce, sociálnych vecí a rodiny občanom so zdravotným postihnutím evidovaným na tomto úrade ako uchádzači o zamestnanie a občanom so zdravotným postihnutím, ktorých zamestnávateľ splnil podmienky na poskytnutie príspevku..</p> <ul style="list-style-type: none">- chránené zamestnanie - na oddelených pracoviskách (alebo pracovných miestach) – podpora pre osoby so zdravotným postihnutím, ktorí majú ťažkosti pri hľadaní zamestnania na otvorenom trhu práce.
---	---

Kapitola V. Starostlivosť v invalidite

<p>Valorizácia</p> <p>Súbeh s ostatnými dávkami sociálneho zabezpečenia</p> <p>Súbeh so zárobkom</p>	<p>Každoročné zvyšovanie aktuálnej dôchodkovej hodnoty (k 1. januáru) v závislosti od vývoja priemer- ných hrubých miezd (podiel priemernej mzdy zistenej za 3. štvrťrok predchádzajúceho kalendárneho roka a tejto zistenej za 3. štvrťrok kalendárneho roka dva roky predchádzajúceho kalendárneho roka, od ktorého sa dôchodková hodnota upravuje). Zvýšenie priemernej mzdy sa vynásobí koeficientom 0,95 a až potom sa uplatní pri zvýšení dôchodkov. Vykoná Sociálna poisťovňa.</p> <p>Raz ročne (k 1. januáru) zvyšovanie dávky podľa percenta medziročného rastu spotrebiteľských cien dôchodcovských domácností za prvých 9 mesiacov v roku. Mimoriadna úprava dôchodkových dávok: keď kumulatívne zvýšenie spotrebiteľských cien pre domácnosti dôchodcov (maximálne do 30.júna) presiahne 5 % od posledného zvýšenia dôchodkových dávok.</p> <p>Pri súbehu so starobným dôchodkom alebo predčasným starobným dôchodkom sa priznáva len najvyšší dôchodok.</p> <p>Pri súbehu s odlišnými typmi dôchodkov (pozostalostné dôchodky) sa priznáva najvyšší + polovica nižšieho dôchodku.</p> <p>Súbeh s dávkami z osobitného systému (napr. s výsluhovým dôchodkom vojaka) je možný.</p> <p>Súbeh je možný bez zníženia sumy invalidného dôchodku – aj v prípade zamestnanca, aj SZČO.</p>
<h3>Zdaňovanie a sociálne príspevky do systému</h3>	
<p>1. Zdaňovanie peňažných dávok</p> <p>2. Limit príjmu pre daňové úľavy a pre zníženie dane</p> <p>3. Príspevky do systému sociál. starostlivosti z objemu dávok</p>	<p>Dávky nie sú predmetom zdaňovania.</p> <p>Neuplatňuje sa. Dávky nie sú predmetom zdaňovania.</p> <p>Žiadne.</p>

Kapitola VI. Starostlivosť v starobe

Platná právna základňa

- Zákon č. 461/2003 Z.z. o sociálnom poistení,
- Zákon č. 43/2004 Z.z. o starobnom dôchodkovom sporení
- Zákon č. 650/2004 Z.z. o doplnkovom dôchodkovom sporení
- Zákon č. 355/2007 Z.z. o ochrane, podpore a rozvoji verejného zdravia
- Zákon č. 129/2022 Z.z. o celoeurópskom osobnom dôchodkovom produkte

Základné princípy

1. pilier: - systém priebežného financovania („pay as you go“) založený na príspevkoch a systéme solidarity, kde výška dávky je odvodená od výkonu zárobkovej činnosti počas celého života. Dávka je odvodená od pevne stanovených príspevkov. Osobitný systém pre policajtov, vojakov a colníkov.

2. pilier: - systém kapitalizačného financovania, založený na príspevkoch platených zamestnávateľmi, štátom, na dobrovoľnom princípe zamestnancami a na zhodnocovaní uložených peňazí, kde výška dávky závisí od výšky vkladu a zhodnotenia príspevkov.

3. pilier: Doplnkové dôchodkové sporenie: - je dobrovoľné, financované účastníkmi a čiastočne zamestnávateľmi, kde suma dávky závisí od výšky vkladu a zhodnotenia príspevkov.

Dobrovoľné európske individuálne sporenie na dôchodok.

Podrobnosti o doplnkovom či európskom dôchodkovom sporení nie sú uvedené v tabuľkách MISSOC.

Oblasť uplatnenia

Povinné poistenie v 1. pilieri v prvom polroku 2025 pre všetky zamestnané osoby a určité skupiny samostatne zárobkovo činných osôb s príjmom nad 7824 € v roku 2023 (čo je 50% národnej priemernej mzdy za r. 2022); poistené sú aj osoby poberajúce úrazovú rentu, osoby starajúce sa o malé deti do 6 r. veku (18 r. ak ide o deti s dlhodobou nepriaznivým zdravotným stavom), osoby poberajúce peňažný príspevok na opatrovanie alebo osoby vykonávajúce osobnú asistenciu aspoň 140 hodín mesačne a osoby poberajúce dávku „materské“; tiež ohrozený alebo chránený svedok, vojak dobrovoľnej vojenskej prípravy, bývalí baníci poberajúci kompenzačný príspevok baníkom.

Dobrovoľné poistenie v 1. pilieri je možné pre osoby staršie ako 16 rokov s trvalým alebo prechodným pobytom na území Slovenska.

Druhý pilier :Automatická účasť na starobnom dôchodkovom sporení pre osoby vo veku do 40 rokov, ktorým vzniklo prvé dôchodkové poistenie od 1. mája 2023. Účasť v druhom pilieri nie je povinná: sporiteľ bude mať možnosť z tohto systému do dvoch rokov od vzniku prvej účasti na druhom pilieri vystúpiť, prípadne sa doňho vrátiť. Následne sa 2. pilier stáva povinným a spolu s 1. pilierom tvorí základný systém dôchodkového zabezpečenia.

Kapitola VI. Starostlivosť v starobe

Oslobodenie z povinného poistenia	Nie je povinné poistenie pre Samostatne zárobkovo činné osoby s príjmom v roku 2023 nižším ako 7824 € (50% priemernej mzdy v NH v r. 2022).
Podmienky	1. pilier: 15 rokov dôchodkového poistenia. 2. pilier: nevyžaduje sa minimálna doba účasti v 2. pilieri. Žiadna koncepcia celej kariéry alebo úplných príspevkov.
1. Minimálna doba členstva (účasti v systéme)	Starobný dôchodok sa priznáva tomu, kto dovŕšil dôchodkový vek a splnil podmienku dĺžky poistenia.
2. Podmienky získania starobného dôchodku	<u>Starobný dôchodok:</u> Pôvodne 62 rokov. Od roku 2017 sa postupne zvyšoval vek odchodu do dôchodku v závislosti od strednej dĺžky dožitia v referenčnom veku spoločnom pre mužov a ženy na Slovensku. V období 1.1.2020 do 31.12.2022 sa dôchodkový vek odvíjal od roku narodenia, pohlavia a počtu vychovaných detí s maximálnym dôchodkovým vekom 64 rokov pre mužov aj ženy bez detí. Od 1.1.2023 sa vek odchodu do dôchodku osobám narodeným v roku 1967 a neskôr opäť odvíja od strednej dĺžky dožitia. U žien čo vychovali deti (prípadne u mužov čo samostatne vychovali deti) sa vek odchodu do dôchodku skráti o pol roka ak vychoval/a 1 dieťa, o rok ak vychoval/a 2 deti a o rok a pol ak vychoval/a 3 a viac detí. Napríklad k 1. júlu 2025 je dôchodkový vek pre mužov a ženy bez detí narodených v marci 1962 - 63 rokov a 4 mesiace.
3. Dôchodkový vek Štandardný dôchodok	V rámci 1. piliera je predčasný starobný dôchodok možný, ak sú splnené podmienky – 15 rokov poistenia, 2 roky a menej do dosiahnutia veku odchodu do starobného dôchodku (alebo potrebné odpracované obdobie definované ako rozdiel medzi vekom odchodu do dôchodku v danom roku a číslom 23), vykonávanie zárobkovej činnosti len mimo pracovného pomeru so zárobkom do 2400 € ročne, a vypočítaná dávka musí byť vyššia ako 1,6-násobok životného minima (t.č. 273,99 x 1,6 = 438,38 €). V rámci 2. piliera je predčasný starobný dôchodok možný, ak dotyčný poberá tento dôchodok v rámci 1. piliera alebo súčet súm predčasného starobného dôchodku z 1. piliera a doživotného predčasného starobného dôchodku z 2. piliera je vyšší ako 1,6-násobok životného minima.
4. Podmienky pre poberanie Predčasného starobného dôchodku	

Kapitola VI. Starostlivosť v starobe

<p>5. Ťažká /namáhavá práca</p> <p>6. Odložený starobný dôchodok</p> <p>Dávky</p> <p>1. Podmieňujúce faktory</p> <p>2. Metóda výpočtu alebo dávkový vzorec</p>	<p>Práce sú rozdelené do štyroch kategórií podľa úrovne a charakteru práce a pracovného prostredia, ktoré môžu ovplyvniť zdravie zamestnancov, podľa hodnotenia zdravotných rizík a na základe zmien v zdravotnom stave zamestnancov. Nebezpečnú prácu predstavuje tretia a štvrtá kategória klasifikácie a vzťahuje sa na tie pracovné miesta, ktoré zvyšujú pravdepodobnosť choroby z povolania, otravy alebo iného poškodenia zdravia pri práci.</p> <p>Uplatňuje sa povinné platenie príspevkov zamestnávateľa do doplnkového starobného sporenia (3. pilier) za zamestnancov zaradených do 3. alebo 4. pracovnej kategórie, alebo za osoby pracujúce v profesii tanečník či hráč na hudobný nástroj.</p> <p>Je možný, bez obmedzenia.</p> <p>Výška zárobku poistenca (vo vzťahu k priemernej mzde v hospodárstve SR) premietnutá do príspevkov platených počas celého života a dĺžka obdobia dôchodkového poistenia.</p> <p><u>Starobný dôchodok – mesačné dávky len v rámci 1. piliera:</u></p> <p>Dávkový vzorec: $SD = POMB \times ODP \times ADH$</p> <p>POMB (Priemerný osobný mzdový bod) – sa určí ako podiel súčtu osobných mzdových bodov (OMB) dosiahnutých v jednotlivých kalendárnych rokoch rozhodujúceho obdobia a obdobia dôchodkového poistenia v tomto období. OMB sa určí ako podiel ročného hrubého príjmu poistenca a priemernej ročnej mzdy v hospodárstve SR; jeho maximálna hodnota je však obmedzená na úroveň 3 body. Maximálna hodnota POMB sa postupne znižovala a od r. 2016 je na úrovni 2,44 bodu.</p> <p>ODP (Obdobie dôchodkového poistenia) – počet rokov poistenia.</p> <p>ADH (Aktuálna dôchodková hodnota) – ustanovuje ju Sociálna poisťovňa každý rok (prvýkrát na rok 2004 ako 1,25 % priemernej mesačnej národnej mzdy). Na účely výpočtu dôchodkov v roku 2025 je $ADH = 18,7434 \text{ €}$.</p> <p>Starobný dôchodok sa vypláca 12-krát za rok. Trinásť dôchodok z 1. piliera sa vypláca v decembri v sume národného priemerného mesačného starobného dôchodku za predchádzajúci rok, najmenej 300 €. Ale pri dosiahnutí menej ako 10 rokov poistenia na Slovensku (či pred rokom 1993 v rámci Československa), sa dávka odporúčene zníži).</p> <p><u>Starobný dôchodok v rámci 2. piliera:</u></p> <p>Výška dávky sa vypočíta podľa štandardných poistných princípov životného poistenia.</p> <p>Sporiteľ si môže vybrať doživotný dôchodok (vyplácaný mesačne), dočasný dôchodok* (vyplácaný mesačne po dobu 5,7, alebo 10 rokov), alebo programový výber* (možnosť voľby sumy alebo obdobia poberania dôchodku, vrátane jednorazovej výplaty).</p>
---	--

Kapitola VI. Starostlivosť v starobe

<p>3. Zodpovedajúci zárobok alebo výpočtový základ</p> <p>4. Doby, ktoré sa započítavajú aj bez platenia príspevku (náhradné doby)</p> <p>5. Dodatočné platenie poistného</p> <p>6. Prídavky pre závislé osoby Manželka, Deti, Ostatní závislí</p>	<p><i>Vysvetlivka</i> *: len ak suma doživotne poberaných dôchodkov z I. a II. piliera je vyššia ako referenčná suma.</p> <p>Starobný dôchodok a Predčasný starobný dôchodok z Prvého piliera:</p> <p>Príjem poistenca zo zamestnania, z ktorého platil poistné, počas celého obdobia poistenia od roku 1984.</p> <p>Doba poberania dávky nemocenského, materského, ošetrovného, príspevku na opatrovanie či asistenciu. Štát platí príspevky na dôchodkové poistenie za osoby počas:</p> <ul style="list-style-type: none">• Materského, Ošetrovného• starostlivosti o malé deti do 6 rokov veku (vrátane materskej dovolenky),• starostlivosti o zdravotne postihnuté deti do 18 rokov veku alebo o dospelých (peňažný príspevok za opatrovanie, výkon asistencie ťažko zdravotne postihnutej osobe aspoň 140 h. mesačne),• obdobia poberania invalidného dôchodku až do dovŕšenia dôchodkového veku alebo do priznania predčasného starobného dôchodku; poberania kompenzačného príspevku baníkom,• tiež počas ohrozenia či chránenia svedka a počas služby vojaka dobrovoľnej vojenskej prípravy. <p>Sociálna poisťovňa platí príspevky na sociálne poistenie za osoby počas doby poberania úrazovej renty až do dovŕšenia dôchodkového veku alebo do priznania predčasného starobného dôchodku.</p> <p>U osôb poistených pred rokom 2004 sa započítavajú náhradné doby aj podľa staršej legislatívy (napr. obdobie štúdia, vojenskej základnej služby, nezamestnanosti a pod.).</p> <p>Poistné na dôchodkové poistenie sa môže zaplatiť aj dodatočne za zákonom stanovené obdobia (napr. rodičovská dovolenka, pracovné voľno bez náhrady mzdy, celodenné ošetrovanie fyzickej osoby, poberanie nízkej mzdy - menej ako 67% priemernej mesačnej národnej mzdy - v režime odvodovej úľavy, evidovaná nezamestnanosť, sústavná príprava na povolanie v škole po dosiahnutí veku 16 rokov).</p> <p>Doplatenie poistného nie je obmedzené vekom poistenca. Poistenie sa platí ako v prípade „dobrovoľne poistenej osoby“ - vymeriavací základ si poistenec stanoví sám: najmenej na úrovni minimálneho vymeriavacieho základu (čo je 50 % priemernej mesačnej národnej mzdy platnej v roku, ktorý dva roky predchádza kalendárny rok, za ktorý sa platí poistné) a najviac na úrovni maximálneho vymeriavacieho základu platného v kalendárnom roku, za ktorý sa poistné platí. Sadzba poistného spolu za dôchodkové poistenie (starobné plus invalidné poistenie) je 24%.</p> <p>Žiadne prídavky pre závislé osoby.</p>
--	---

Kapitola VI. Starostlivosť v starobe

7. Špeciálne prídavky	<u>Rodičovský dôchodok</u> pre poberateľov starobného dôchodku (alebo po dovŕšení dôchodkového veku aj pre poberateľov invalidného dôchodku, dôchodku za výsluhu rokov a invalidného dôchodku za výsluhu rokov), ktorých deti platia príspevky na starobné poistenie na Slovensku. Výška dávky je 2% (pre každého žijúceho rodiča) zo zaplatenej dane potomka za predchádzajúci rok, ak to potomok uvedie v daňovom priznaní.
8. Minimálna výška dôchodku	<u>V prvom pilieri</u> : Suma minimálneho dôchodku je 145 % sumy životného minima, ak poistenec získal najmenej 30 rokov poistenia (do polovice roku 2025 je to 389,90 €). Suma minimálneho dôchodku sa postupne zvyšuje pri získaní dodatočných období poistenia: (2,5 % pre 31. až 39. rok; 3 % pre 40. až 49. rok; 5 % pre 50. až 59. rok; 7,5 % pre 60. resp. každý ďalší získaný rok dôchodkového poistenia). Suma minimálneho starobného dôchodku musí byť nižšia ako súčet všetkých dôchodkových príjmov poistenca. <u>V druhom pilieri</u> nie je stanovená minimálna výška dôchodku.
9. Maximálna výška dôchodku	Nie je stanovená zákonom, ale de facto je to maximálna výška dôchodku daná metódou výpočtu.
10. Predčasný starobný dôchodok	<u>Predčasný starobný dôchodok</u> : Krátenie sumy dávky o 0,5% za každých začatých 30 dní chýbajúcich do dovŕšenia dôchodkového veku.
11. Ťažká/namáhavá práca	Zamestnávateľ platí príspevky do doplnkového dôchodkového sporenia zamestnancov pracujúcich na vysoko rizikových pracovných miestach; tieto sú im vyplácané po odchode na dôchodok.
12. Odložený starobný dôchodok	<u>Starobný dôchodok z prvého piliera</u> : Zvýšenie sumy dávky o 0,5 % za každých 30 dní platenia poistného po dovŕšení dôchodkového veku a nepoberaní starobného dôchodku.
Valorizácia	Raz ročne (k 1. januáru) úprava <u>dôchodkovej hodnoty</u> podľa rastu hrubých zárobkov (podielu priemernej mzdy zistenej za 3. štvrt'rok predchádzajúceho kalendárneho roka a priemernej mzdy zistenej za 3. štvrt'rok kalendárneho roka pred dvoch rokov). Zvýšenie priemernej mzdy sa vynásobí koeficientom 0,95 a až potom sa uplatní pri výpočte zvýšenia dôchodkov. Vykoná Sociálna poisťovňa.

Kapitola VI. Starostlivosť v starobe

<p>Čiastková penzia</p> <p>Súbeh so zárobkom či inými dávkami</p>	<p>Raz ročne (k 1. januáru) zvýšenie <u>dávky z prvého piliera</u> podľa percenta medziročného rastu spotrebiteľských cien domácností dôchodcov za prvých 9 mesiacov predchádzajúceho kalendárneho roku.</p> <p>Mimoriadna úprava dôchodkových dávok: keď kumulatívne zvýšenie spotrebiteľských cien (maximálne do konca júna) pre domácnosti dôchodcov presiahne 5 % od posledného zvýšenia dôchodkových dávok. Valorizácia minimálneho starobného dôchodku sa uskutočňuje v súvislosti s rastom životného minima, ale valorizácia dôchodku sa uskutoční bez zvýšenia na minimálny dôchodok.</p> <p>Žiadna čiastková penzia.</p> <p>Súbeh so zárobkom je možný u starobného dôchodku, a to bez krátenia jeho sumy. U predčasného starobného dôchodku je možný súbeh so zárobkom (ale len z dohôd o práci do sumy 2400 € ročne).</p> <p>Súbeh s odlišnými typmi dôchodkov (pozostalostné dôchodky): priznáva sa najvyšší + polovica nižšieho dôchodku. Súbeh s dávkami z osobitného systému (napr. s výsluhovým dôchodkom vojaka) je možný.</p>
<p>Zdaňovanie a sociálne príspevky do systému</p>	
<p>1. Zdaňovanie peňažných dávok</p> <p>2. Limit príjmu pre daňové úľavy a pre zníženie dane</p> <p>3. Príspevky do systému sociálnej starostlivosti z objemu dávok</p>	<p>Dávky z 1. a 2. piliera nie sú predmetom zdaňovania.</p> <p>V prípade zárobkovej činnosti je starobný dôchodok súčasťou nezdaniteľného minima: 21 x 268,88 (životné minimum platné k 1.1.2024); v roku 2024 je ročné nezdaniteľné minimum 5646,48 €.</p> <p>Žiadne príspevky.</p>

Kapitola VII.

Starostlivosť o pozostalých

Platná právna základňa	<ul style="list-style-type: none">• Zákon č. 461/2003 Z.z. o sociálnom poistení,• Zákon č. 43/2004 Z.z. o starobnom dôchodkovom sporení
Základné princípy	<p>Povinné sociálne poistenie pre zamestnancov a pre povinne dôchodkovo poistené samostatne zárobkovo činné osoby, kde výška dávky závisí od sumy dôchodku zomrelej osoby, ktorý poberala, alebo by splnila podmienky nároku na jeho priznanie. Vykonáva sa v I. aj v II. pilieri.</p> <p>Osobitná schéma pre policajtov, vojakov a colníkov.</p>
Oblasť uplatnenia	<p>Povinné poistenie pre zamestnancov a pre určité skupiny samostatne zárobkovo činných osôb.</p> <p>Je možné aj dobrovoľné poistenie.</p>
Oslobodenie z povinného poistenia	<p>Nie je povinné poistenie v prvom polroku 2025 pre samostatne zárobkovo činné osoby s príjmom v roku 2023 nižším ako 7824 € (50% priemernej mzdy v hospodárstve SR za r. 2022).</p>
Oprávnené osoby	
Pozostalá/ý manžel/ka	<p>Vdova. Vdovec. Rozvedená žena – ale len rozvedená pred 1.1.2004, ak bola v čase smrti bývalého manžela odkázaná na príspevok na výživu určený súdom, ktorý jej bol povinný bývalý manžel poskytovať.</p>
Deti	<p>Nezaopatrené dieťa/deti, ktorému zomrel rodič alebo osvojiteľ.</p>
Iné osoby	<p>Žiadne iné osoby nemajú oprávnenie na pozostalostný dôchodok.</p>

Kapitola VII.

Starostlivosť o pozostalých

Podmienky	
1. Zomrelá poistená osoba	<ul style="list-style-type: none">• Bol/a poberateľom starobného dôchodku (prípadne predčasného starobného dôchodku či invalidného dôchodku), alebo• ku dňu smrti splnil/a podmienky nároku na starobný dôchodok či invalidný dôchodok, alebo• zomrel/a v dôsledku pracovného úrazu či choroby z povolania.
2. Pozostalá manželka, pozostalý manžel	<p><u>Vdovský dôchodok, vdovecký dôchodok:</u> Manželstvo so zomrelým/lou v čase jeho/jej smrti. Trvanie vyplácania tohto dôchodku sú 2 roky a ďalej pokračuje len vtedy, ak vdova (vdovec):</p> <ul style="list-style-type: none">• je invalidná/ý s poklesom schopnosti vykonávať zárobkovú činnosť o viac ako 70 %, alebo• stará sa o nezaopatrené dieťa, alebo• vychoval/a aspoň 3 deti (2 deti ak dosiahla/ol vek 52 rokov, 1 dieťa ak dosiahla/ol vek 57 rokov),• alebo dosiahla/ol dôchodkový vek. <p>Dávka sa môže vyplácať aj z 2. piliera, ak to bolo dohodnuté v poistnej zmluve.</p>
3. Rozvedený manžel, manželka	<p><u>Dôchodok pre rozvedenú ženu:</u> Žena rozvedená pred 1.1.2004, poberateľka výživného stanoveného súdom.</p>
4. Pozostalý druh, družka	<p>Žiadna dávka.</p>
5. Deti	<p>Musia byť závislými (vekový limit je 26 rokov) na zomrelom rodičovi (zahŕňa to aj adoptované deti). Dávka sa môže vyplácať aj z 2. piliera, ak to bolo dohodnuté v poistnej zmluve.</p>
6. Iné osoby	<p>Neuplatňuje sa.</p>
Dávky	
1. Pozostalý manžel, manželka, pozostalá rozvedená, pozostalý partner, partnerka	<p><u>Vdovský dôchodok, vdovecký dôchodok:</u> 60 % z dôchodku zomrelého manžela, alebo z dôchodku, na ktorý by on/a mal/a nárok čase smrti. Len 1/2 dávky v prípade súbehu so starobným dôchodkom, predčasným starobným dôchodkom či invalidným dôchodkom (vyššia dávka sa vyplatí celá a nižšia v polovičnej výške). Dôchodok nepodlieha testovaniu príjmov. Dôchodok sa vypláca 12-krát do roka; raz ročne v decembri sa vypláca Trinásť dôchodok, ten je v sume priemerného mesačného vdovského (vdoveckého) dôchodku na Slovensku za predchádzajúci rok, najmenej 300 €.</p>

Kapitola VII.

Starostlivosť o pozostalých

2. Pozostalý manželský partner - opätovný vydaj /ženba	<p><u>Dôchodok pre rozvedenú ženu:</u> do výšky výživného, ak bolo priznané do 31.12.2003. <u>V 2. pilieri</u> je suma dávky na úrovni 100% sumy dôchodku zomrelého, vypláca sa maximálne 2 roky.</p> <p>Výplata dôchodku sa skončí.</p>
3. Osirelé deti jednostranne osirelé dieťa, obojsstranne osirelé dieťa	<p><u>Sirotský dôchodok:</u> 40 % z dôchodku starobného, predčasného starobného, alebo invalidného, na ktoré mal alebo by mal zomrelý nárok v čase svojej smrti; za každého (aj adoptívneho) rodiča a pre každé dieťa. Dôchodok nepodlieha testovaniu príjmov. Dôchodok sa vypláca 12 krát do roka; raz ročne v decembri sa vypláca 13-ty dôchodok v sume priemerného mesačného sirotského dôchodku na Slovensku za predchádzajúci rok, najmenej 300 €. Z 2. piliera sa vypláca 100% sumy dôchodku zomrelého, vypláca sa maximálne 2 roky.</p>
4. Ďalší prijímatelia	<p>Neuplatňuje sa.</p>
5. Maximálna výška dávok pre všetky oprávnené osoby	<p>100 % zo sumy dôchodku, na ktorý mala zomrelá osoba nárok v čase smrti. Ak súčet pozostalostných dôchodkov prekračuje tento limit, tieto sa znížia proporcionálne. Platí to aj pre 2. pilier.</p>
6. Ďalšie dávky	<p>Príspevok na pohreb (viď. Kapitulu III. „Starostlivosť v chorobe“).</p>
7. Minimálna výška dôchodku	<p>Nie je stanovená zákonom.</p>
8. Maximálna výška dôchodku	<p>Nie je stanovená zákonom, ale de facto je maximálna výška dôchodku daná metódou výpočtu.</p>
Valorizácia	<p>Raz ročne (k 1. januáru) zvýšenie dávky podľa percenta medziročného rastu spotrebiteľských cien domácností dôchodcov za prvých 9 mesiacov predchádzajúceho kalendárneho roku. Mimoriadna úprava dôchodkových dávok: keď kumulatívne zvýšenie spotrebiteľských cien pre domácnosti dôchodcov (do 30.6.) presiahne 5 % od posledného zvýšenia dôchodkových dávok.</p>

Kapitola VII.

Starostlivosť o pozostalých

<p>Súbeh so zárobkom</p> <p>Súbeh s ostatnými dávkami sociálneho zabezpečenia</p>	<p>Súbeh vdovského dôchodku alebo vdoveckého dôchodku so zárobkom je možný, bez zníženia dôchodkovej dávky. Súbeh sirotského dôchodku so zárobkami je možný za určitých okolností (napr. privyrábať si popri školskom vzdelávaní).</p> <p>Súbeh je možný, ale používajú sa odlišné pravidlá. Napríklad pri súbehu so starobným dôchodkom sa prizná vyššia dávka v plnej výške a nižšia len v polovičnej; súbeh vdovského / vdoveckého dôchodku s výsluhovým dôchodkom vojaka je možný bez obmedzenia.</p>
<p>Zdaňovanie a sociálne príspevky do systému</p>	
<p>1. Zdaňovanie peňažných dávok</p> <p>2. Limit príjmu pre daňové úľavy a pre zníženie dane</p> <p>3. Príspevky do systému sociálnej starostlivosti z objemu dávok</p>	<p>Dávky nie sú predmetom zdaňovania.</p> <p>Neuplatňuje sa. Dávky nie sú predmetom zdaňovania.</p> <p>Žiadne príspevky.</p>

<p>Platná právna základňa</p> <p>Základné princípy</p> <p>Definovanie</p> <p>1. Pracovné úrazy</p> <p>2. Choroby z povolania</p>	<ul style="list-style-type: none">• Zákon č. 311/2001 Z.z., Zákonník práce,• Zákon č. 461/2003 Z.z. o sociálnom poistení• Zákon č. 462/2003 Z. z. o náhrade príjmu pri dočasnej pracovnej neschopnosti zamestnanca• Zákon č. 595/2003 Z.z. o dani z príjmov,• Zákon č. 124/2006 Z.z. o bezpečnosti a ochrane zdravia pri práci,• Zákon č. 437/2004 Z.z. o náhrade za bolesť a náhrade za sťaženie spoločenského uplatnenia,• Nariadenie vlády č. 392/2006 Z.z. o minimálnych bezpečnostných a zdravotných požiadavkách pri používaní pracovných prostriedkov,• Nariadenie vlády č. 391/2006 Z.z. o minimálnych bezpečnostných a zdravotných požiadavkách na pracovisko.• Zákon č. 355/2007 Z.z. o ochrane, podpore a rozvoji verejného zdravia• Vyhláška MPSVR č. 500/2006 Z. z., ktorou sa ustanovuje vzor záznamu o registrovanom pracovnom úraze• Vyhláška MZ SR č. 448/2007 Z.z. o podrobnostiach o faktoroch práce a pracovného prostredia vo vzťahu ku kategorizácii prác z hľadiska zdravotných rizík a o náležitostiach návrhu na zaradenie prác do kategórií <p>Povinné poistenie zamestnávateľa pre prípad jeho zodpovednosti za škodu spôsobenú zamestnancovi v dôsledku pracovného úrazu alebo choroby z povolania. Vyplácanie peňažných dávok závislých od výšky príjmov zo zárobkovej činnosti, miery poškodenia zdravia a rozsahu zodpovednosti zamestnávateľa s ohľadom na mieru zavinenia samotného zamestnanca. Princíp zachovania aspoň 80% z pôvodnej úrovne príjmu; ako doplnkový k systémom nemocenského, invalidného a starobného poistenia. Vecné dávky idú zo zdravotného poistenia. Systém nie je určený pre SZČO.</p> <p>Zranenie alebo smrť utrpená v súvislosti s plnením pracovných úloh, s výnimkou tých, ktoré spôsobil zamestnanec alebo ktoré boli spôsobené intoxikáciou zamestnancom. Cesta medzi domovom a pracoviskom nie je pokrytá poistením.</p> <p>Zoznam 47 chorôb z povolania – vid' Prílohu č. 1 zákona č. 461/2003 Z.z. o sociálnom poistení. Nie je používaný zložený (mix) systém.</p>
--	--

Kapitola VIII.

Pracovné úrazy a choroby z povolania

Oblasť uplatnenia	
1. Prijímatelia dávok	Zamestnanci a za určitých podmienok študenti a niektoré ďalšie osoby (tiež pozostalí po zamestnancoch). Nie je pre SZČO. Nie je dobrovoľné poistenie.
2. Oslobodenie od povinného poistenia	Nie je oslobodenie z povinného úrazového poistenia zamestnávateľa.
Podmienky	Zamestnávateľ je povinný zhlásiť pracovný úraz do 3 dní odo dňa, keď sa o tomto dozvedel. Pre určité choroby sú stanovené najvyššie prípustné obdobia vystavenia sa riziku podmienené nariadeniami vydanými príslušným úradom hygienickej služby. Napríklad najvyššiu prípustnú expozíciu môže dosiahnuť zamestnanec vykonávajúci prácu v podzemí, ak na pracoviskách zaradených do 3. alebo 4. kategórie rizika prachu odpracoval 4600 pracovných zmien v profesii rubač, razič alebo 5700 pracovných zmien u ostatných profesií. Neexistuje žiadna lehota, v rámci ktorej musí byť choroba z povolania diagnostikovaná.
1. Vystavenie riziku a doba zodpovednosti	
2. Lehota na podanie oznámenia	Zamestnávateľ je povinný predložiť hlásenie o chorobe z povolania do 8 dní od jeho doručenia. Ak zamestnanec bol vystavený riziku choroby z povolania u viacerých zamestnávateľov, za škodu spôsobenú zamestnancovi v takomto prípade zodpovedá posledný zamestnávateľ.
3. Čakacia doba	Úrazový príplatok: Lehota na vybavenie žiadosti o úrazovom príplatku je 60 dní s možnosťou jej predĺženia o ďalších 60 dní v mimoriadne zložitých prípadoch.
Pokračovanie vyplácania zamestnávateľom	Zamestnávateľ poskytuje náhradu mzdy počas prvých 10 dní práceneschopnosti (pozri tabuľku III. Starostlivosť v chorobe).
Posudzovanie	Miera práceneschopnosti je upravená v prílohe zákona 461/2003 Z. z. s názvom „Percentuálna miera poklesu zárobkovej činnosti podľa typu postihnutia orgánov a systémov.“
1. Kritériá	Jednorazové vyrovnanie : Minimálne 10% (maximum do 40%) zníženie schopnosti zamestnanca vykonávať predchádzajúcu pracovnú činnosť. Úrazová renta : najmenej o 41% zníženie schopnosti zamestnanca vykonávať predchádzajúcu pracovnú činnosť.

Kapitola VIII.

Pracovné úrazy a choroby z povolania

2. Hodnotitelia	<p>Lekársku posudkovú činnosť úrazového poistenia vykonáva posudkový lekár sociálneho poistenia pobočky Sociálnej poisťovne a posudkový lekár z ústredia Sociálnej poisťovne za osobnej účasti poisteného alebo poškodeného. Rozhodnutie o nároku na dávku musí byť vydané do 60 dní (alebo 120 dní).</p> <p>Postupy a kritériá hodnotenia sa uplatňujú v celej krajine rovnako.</p> <p>Proti rozhodnutiu organizačnej zložky Sociálnej poisťovne je možné podať odvolanie do 30 dní odo dňa oznámenia rozhodnutia. O odvolaní proti rozhodnutiu ústredia Sociálnej poisťovne rozhoduje generálny riaditeľ Sociálnej poisťovne.</p>
Prehodnotenie	<p>Pravidelná kontrola pracovnej schopnosti sa vykonáva v termínoch určených lekárom. V prípade trvalej invalidity sa kontrola vykoná, iba ak dôjde k zmene pracovnej schopnosti. Prehodnotenie vykonáva posudkový lekár Sociálnej poisťovne, podklady a organizáciu zabezpečuje ošetrojúci lekár.</p>
Vecné dávky - Zdravotná starostlivosť	<p>Žiadne osobitné ustanovenia; pozri tabuľku II – Zdravotná starostlivosť.</p>
Peňažné dávky	<p>Výška <u>Úrazového príplatku</u>: za prvé 3 dni je to 55 % z denného vymeriavacieho základu, následne 25 % z denného vymeriavacieho základu za každý deň dočasnej pracovnej neschopnosti.</p> <p>Dávka je príplatkom k nemocenskému, alebo príplatkom k náhrade príjmu; vypláca sa mesačne.</p> <p><u>Úrazová renta</u>: ako mesačná dávka počítaná ako:</p>
Metóda výpočtu alebo dávkový vzorec	<p>Dávka= $30,4167 \times 0,8 \times E \times t$, kde</p> <p>E = denný vymeriavací základ (priemerný denný hrubý zárobok v roku predchádzajúcom úrazu),</p> <p>t = miera poklesu schopnosti zamestnanca vykonávať predchádzajúcu pracovnú činnosť.</p>
Čiastková dávka	<p>Neuplatňuje sa.</p>
Základný zárobok použitý pre výpočet úrazovej renty	<p>Úrazový príplatok: Denný vymeriavací základ je Priemerný denný hrubý zárobok dosiahnutý v kalendárnom roku pred zranením.</p> <p>Úrazová renta: pozri výpočtovú metódu</p>
Minimálna a maximálna dávka	<p>Nie je zákonom stanovená.</p>

Kapitola VIII.

Pracovné úrazy a choroby z povolania

Maximálna doba trvania dávky	Úrazový príplatok: maximálne 52 týždňov, ak osoba má nárok na nemocenské. Úrazová renta: renta končí, keď poistenec dosiahne dôchodkový vek alebo dostane predčasný starobný dôchodok. Renta sa zníži, keď poistenec dostane invalidný dôchodok.. Ak poškodená osoba poberá invalidný dôchodok, suma vypočítaná pre dávku úrazovej renty sa zníži o sumu poberaného dôchodku.
Príplatky pre závislé osoby	Žiadne príplatky.
Príplatky na starostlivosť inou osobou	Žiadne príplatky, ale efektívna kompenzácia ošetrovateľských nákladov ako podpora štátu. Pozri tiež tabuľku XII „Dlhodobá starostlivosť“.
Iné dávky	<u>Náhrada nákladov spojených s liečením</u> : tých nákladov, ktoré sa neuhrádzajú z povinného zdravotného poistenia, do výšky najviac 38598,50 €. Dávka <u>Náhrada za bolesť</u> a dávka <u>Náhrada za sťaženie spoločenského uplatnenia</u> : vypočíta sa z počtu bodov (podľa sadzovníka) uvedených v lekárskej správe; 1 bod = 2 % z priemernej mesačnej mzdy za kalendárny rok predchádzajúci roku, v ktorom vznikol nárok. Výška náhrady za bolesť a výška náhrady za sťaženie spoločenského uplatnenia: za jeden bod aktuálne je 28,60 € (od 31.5.2024). <u>Ďalšie dávky</u> – v rámci nemocenského poistenia (pozri Tabuľku III. Starostlivosť v chorobe). <u>Náhrada nákladov spojených s pohrebom</u> .: Jednorazové sumy na pokrytie pohrebných výdavkov: <ul style="list-style-type: none">• do 3861,20 € za náklady účtované pohrebným ústavom, poplatky na cintoríne, za náhrobný kameň, za úpravu hrobu, za zriadenie pomníka alebo náhrobnej tabule• do 3861,20 € za cestovné náklady a za časť (1/3) nákladov na smútočné ošatenie pre blízkych príbuzných (maximálne do výšky 99,60 € na osobu). <u>Príspevok na pohreb</u> : pozri Kapitulu III. „Starostlivosť v chorobe – peňažné dávky“.
Vyrovnanie	Dávka „Jednorazové vyrovnanie“ sa poskytuje tým zamestnancom, ktorých schopnosť vykonávať doterajšiu činnosť poklesla v rozsahu od 10 do 40 percent. Výška dávky sa vypočíta podľa vzorca: $365 \times E \times t$, kde E je denný vymeriavací základ (ako podiel zárobku a počtu kalendárnych dní v rozhodujúcom období) a t je percentuálny pokles schopnosti zamestnanca vykonávať doterajšiu činnosť).

Kapitola VIII.

Pracovné úrazy a choroby z povolania

<p>Návrat do aktívneho pracovného života Odborná príprava a pracovná rehabilitácia</p>	<p><u>Rekvalifikácia ako vecná dávka a dávka „Rekvalifikačné“</u>: dávka v sume 80 % denného vymeriavacieho základu (ktorým je priemerný denný zárobok v kalendárnom roku predchádzajúcom rok v ktorom sa stala udalosť). Dávka sa poskytuje počas rekvalifikácie poškodeného.</p> <p><u>Rehabilitácia ako vecná dávka a dávka „Rehabilitačné“</u>: dávka v sume 80 % denného vymeriavacieho základu, ktorým je priemerný denný zárobok v kalendárnom roku predchádzajúcom rok v ktorom sa stala udalosť. Dávka sa poskytuje počas obdobia pracovnej rehabilitácie poškodeného.</p> <p>Informácie o prednostnom zamestnávaní osôb so zdravotným postihnutím sú v tabuľke V - Invalidita, prednostné zamestnanie osôb so zdravotným postihnutím, tiež v tabuľke I. Financovanie, choroba a materstvo: vecné dávky.</p>
<p>Sankcie (v rámci systému sociálneho zabezpečenia)</p>	<p>Neexistujú žiadne špeciálne sankcie (v rámci systému sociálneho zabezpečenia) voči zamestnávateľom na nebezpečných / nezdravých pracoviskách, ktoré spôsobujú príliš veľa úrazov v rámci sociálneho zabezpečenia.</p>
<p>Úmrtie</p> <p>Pozostalý manželský partner / Deti / Iné osoby</p>	<p><u>Vdovský dôchodok, vdovecký dôchodok</u>: pozri Kapitulu VII. „Starostlivosť o pozostalých“</p> <p><u>Jednorazové odškodnenie pozostalého manžela / manželky</u>: 730 x DVZ (denný vymeriavací základ = hrubý zárobok), max. 77195,70 €.</p> <p><u>Sirotský dôchodok</u>: pozri Kapitulu VII. „Starostlivosť o pozostalých“</p> <p><u>Jednorazové odškodnenie dieťaťa</u>: na každé nezaopatrené dieťa je to polovica sumy jednorazového odškodnenia pre manželského partnera. Úhrn za všetky deti je najviac 77195,70 € za každého zomrelého rodiča.</p> <p><u>Pozostalostná úrazová renta</u>: len pre tých ktorí nemajú nárok na jednorazové odškodnenie a voči ktorým mal zomretý poškodený vyživovaciú povinnosť určenú súdom (pritom nedosiahol dôchodkový vek, prípadne nepoberal predčasný starobný dôchodok). Je stanovená v mesačnej výške výživného (maximálne do úrovne dávky úrazovej renty). Výplata pozostalostnej úrazovej renty sa končí dňom v ktorom by zomrelá osoba dosiahla dôchodkový vek.</p>

Kapitola VIII.

Pracovné úrazy a choroby z povolania

Úprava	Maximálna suma pre všetkých prijímateľov: <u>Jednorazové odškodnenie</u> : 77195,70 € pre manželského partnera + 77195,70 € pre všetky nezaopatrené deti za každého zomrelého rodiča. <u>Pozostalostná úrazová renta</u> : pre všetkých prijímateľov dávky spolu maximálne vo výške úrazovej renty, na ktorú by mal poškodený nárok pri 100 % strate pracovnej schopnosti.
Súbeh so zárobkami	Úrazová renta sa valorizuje o percento medziročného rastu spotrebiteľských cien vykázaný Štatistickým úradom SR. Novopriznaná úrazová renta sa k 1. januáru 2025 zvýšila o 2,7 %. Súbeh so zárobkami je možný.
Súbeh s inými dôchodkami	V kombinácii s invalidným dôchodkom sa úrazová renta zníži o sumu invalidného dôchodku. Nie je nárok na úrazovú rentu pri poberaní úrazového príplatku alebo dávok rekvalifikačné či rehabilitačné. Nárok na úrazovú rentu končí dosiahnutím dôchodkového veku.
Zdaňovanie a sociálne príspevky do systému.	
1. Zdaňovanie peňažných dávok	Dávky nie sú predmetom zdaňovania.
2. Limit príjmu pre daňové úľavy a pre zníženie dane.	Neuplatňuje sa. Dávky nie sú predmetom zdaňovania.
3. Príspevky do systému sociálnej starostlivosti z objemu dávok	Žiadne príspevky, ale Sociálna poisťovňa platí príspevok na starobné dôchodkové poistenie pre poberateľov úrazovej renty.

Kapitola IX. Dávky pre rodinu

<p>Platná právna základňa</p> <p>Prídavok na dieťa</p> <p>1. Základné princípy</p> <p>2. Oblasť uplatnenia – prijímatelia dávok</p> <p>3. Podmienky</p> <p>3.1. Pobyt dieťaťa</p> <p>3.2. Iné podmienky</p> <p>4. Vekové ohraňenie</p>	<ul style="list-style-type: none">• Zákon č. 600/2003 Z.z. o prídavku na dieťa,• Zákon č. 595/2003 Z.z. o dani z príjmu,• Zákon č. 571/2009 Z.z. o rodičovskom príspevku,• Zákon č. 383/2013 Z.z. o príspevku pri narodení dieťaťa a prisp.na viac súčasne narodených detí,• Zákon č. 627/2005 Z.z. o príspevkoch na podporu náhradnej starostlivosti o dieťa• Zákon č. 561/2008 Z.z. o príspevku na starostlivosť o dieťa,• Zákon č. 201/2008 Z.z. o náhradnom výživnom,• Zákon č. 36/2005 Z.z. o rodine• Zákonník práce č. 311/2001 <p>Prídavok na dieťa je dávka, ktorou štát prispieva oprávnenej osobe na výchovu a výživu nezaopatreného dieťaťa. Ide o dávku univerzálneho systému financovaného zo štátneho rozpočtu (daní), pokrývajúceho všetkých obyvateľov s nezaopatrenými deťmi. Suma dávky je rovnaká pre každé dieťa.</p> <p>Osoby s trvalým alebo dočasným pobytom, ktoré:</p> <ul style="list-style-type: none">• sú rodičia dieťaťa, alebo• sú osoby vykonávajúce náhradnú rodinnú starostlivosť, alebo• sú to dospelé nezaopatrené deti <p>Oprávnená osoba musí mať trvalý alebo prechodný pobyt na Slovensku.</p> <ul style="list-style-type: none">• Oprávnená osoba sa stará o nezaopatrené dieťa mimo zariadení s celodennou starostlivosťou (umiestnenie z rozhodnutia súdu) a dieťaťu nevznikol nárok na invalidný dôchodok,• Dieťa neukončilo stredné či vysokoškolské vzdelávanie. <p>Nezaopatrené dieťa je nezaopatreným do skončenia povinnej školskej dochádzky (16 rokov veku), najdlhšie do dovŕšenia 25 rokov veku, ak sa sústavne pripravuje na povolanie (na strednej či vysokej škole), alebo ak sa nemôže pripravovať pre chorobu či úraz. V prípade neschopnosti prípravy na povolanie pre dlhodobu nepriaznivý zdravotný stav, nezaopatrenosť dieťaťa končí plnoletosťou (18 r.).</p>
--	--

Kapitola IX. Dávky pre rodinu

5. Dávky	<p><u>Prídavok na dieťa</u>: 60,00 € mesačne na každé nezaopatrené dieťa. Jednorazová platba v sume 110,00 € v mesiaci, v ktorom dieťa začne navštevovať prvú triedu základnej školy.</p> <p><u>Príplatok k prídavku na dieťa</u>: 30,00 € mesačne na každé nezaopatrené dieťa pre osobu poberajúcu starobný dôchodok, predčasný starobný dôchodok či plný invalidný dôchodok, ak sa stará o dieťa, pritom nepracuje a nepoberá daňový bonus.</p> <p>Testovanie príjmov sa u prídavku na dieťa neuplatňuje, suma prídavku nezávisí od príjmu poberateľa dávky. U príplatku k prídavku sa overuje pracovná neaktivita.</p>
5.1. Mesačné sumy	
5.2. Testovanie príjmov	
Rodičovská dovolenka a príspevok	<p><u>Rodičovská dovolenka</u>: je k dispozícii rodičom (matke a otcovi) podľa Zákonníka práce. Je neplatená, ale zohľadňuje sa pri určovaní nároku a pri výpočte sumy dávky v starobe (pozri aj Kapitulu VI „Starobný vek, obdobia pripísané alebo považované za príspevkové“). Uplatnenie rodičovskej dovolenky závisí od dobrovoľného rozhodnutia rodičov.</p> <p><u>Rodičovský príspevok</u> : Univerzálny systém financovaný z daní, kedy sa paušálna dávka poskytuje všetkým obyvateľom s dieťaťom / deťmi, bez ohľadu na to, či sú alebo nie sú na rodičovskej dovolenke. Rodičia môžu počas poberania rodičovského príspevku pracovať na plný alebo čiastočný úväzok. Počas rodičovskej dovolenky môže (ale nemusí) oprávnená osoba poberať rodičovský príspevok.</p>
1. Základné princípy	
2. Oblasť uplatnenia – prijímatelia dávok	<p><u>Rodičovská dovolenka</u>: všetci pracujúci rodičia žijúci na Slovensku.</p> <p><u>Rodičovský príspevok</u>: osoby s bydliskom alebo osoby s prechodným pobytom na Slovensku, ktoré sú buď rodičmi, alebo adoptívnymi rodičmi, alebo vykonávajú náhradnú rodinnú starostlivosť, alebo sú manželom/kou rodiča dieťaťa a zdieľajú rovnakú domácnosť.</p>
3. Podmienky	<p><u>Rodičovská dovolenka</u>:</p> <ul style="list-style-type: none">• zamestnanosť;• písomná komunikácia so zamestnávateľom o predpokladanom dni nástupu, dni pozastavenia alebo dňa ukončenia rodičovskej dovolenky najmenej jeden mesiac vopred. <p><u>Rodičovský príspevok</u>:</p> <ul style="list-style-type: none">• pravidelná starostlivosť najmenej o 1 dieťa do 3 rokov (alebo 6 rokov, ak ide o dlhodobu nepriaznivý zdravotný stav dieťaťa);• dieťa nebolo prijaté do štátnej materskej školy po dovŕšení 3. roku veku, najneskôr do začiatku školského roka, v ktorom sa začína plniť povinné predprimárne vzdelávanie;• pobyt alebo prechodný pobyt oprávnenej osoby na Slovensku;• oprávnená osoba nepoberá materský príspevok (Materské), ktorý prevyšuje rodičovský príspevok;• o staršie dieťa oprávnenej osoby nie je postarané inou osobou poberajúcou rodičovský príspevok.

Kapitola IX. Dávky pre rodinu

<p>4. Rodičovská dovolenka</p> <p>4.1. Trvanie rodičovskej dovolenky</p> <p>4.2. Flexibilita a prenosnosť</p>	<p>Maximálne 3 roky (6 rokov v prípade, že ide o dlhodobu nepriaznivý zdravotný stav dieťaťa). So súhlasom zamestnávateľa môže byť rodičovská dovolenka predĺžená do piateho roku veku dieťaťa (do ôsmeho roku jeho veku, ak ide o dlhodobu nepriaznivý stav dieťaťa).</p> <p><u>Flexibilita:</u> Rodičovskú dovolenku možno vykonávať prerušovane (zakaždým po dobu najmenej jedného mesiaca).</p> <p><u>Prenosnosť:</u> Rodičovská dovolenka je individuálnym nárokom. Rodičia môžu čerpať rodičovskú dovolenku súčasne. Dovolenu možno preniesť na iné osoby poverené starostlivosťou o dieťa na základe rozhodnutia súdu (alebo iného orgánu verejnej moci).</p>
<p>5. Suma rodičovskej dávky</p>	<p><u>Rodičovský príspevok:</u> mesačná suma 351,80 € (alebo 482,30 €, ak oprávnená osoba predtým poberala materský príspevok). V prípade starostlivosti o deti z viacnásobného pôrodu je výška rodičovského príspevku vyššia o 25%. Zníži sa o 50% na obdobie minimálne troch mesiacov, ak rodič nezabezpečí, aby dieťa navštevovalo povinné vzdelávanie.</p>
<p>Prídavky na starostlivosť o deti</p>	<p>Nárok na Rodičovský príspevok nie je závislý od ekonomického postavenia príjemcu.</p>
<p>1. Základné princípy</p>	<p><u>Príspevok na starostlivosť o dieťa (PSD):</u> štátna dávka na poskytovanie starostlivosti dieťaťu v záujme jeho fyzického vývinu a psychického vývinu pri rešpektovaní najlepšieho záujmu dieťaťa a jeho práv, ak oprávnená osoba nemá nárok na rodičovský príspevok. Príspevok súvisí s pracovnou aktivitou rodiča.</p>
<p>2. Oblasť uplatnenia</p>	<p><u>PSD:</u> Pracujúce či študujúce osoby: rodič, ktorý sa stará o dieťa, a ktorý zabezpečí starostlivosť o dieťa poskytovateľom. Zárobková činnosť musí byť sprevádzaná platením dôchodkového poistenia bez ohľadu na dĺžku pracovného času.</p>
<p>3. Podmienky</p>	<p><u>PSD:</u> oprávnená osoba je jedným z rodičov alebo je to osoba, ktorá sa stará o dieťa; vykonáva zárobkovú činnosť alebo študuje; má ona i dieťa trvalý alebo prechodný pobyt na Slovensku; starostlivosť o dieťa poskytuje oficiálny poskytovateľ.</p>
<p>4. Suma dávky</p>	<p><u>PSD:</u> Suma dávky zodpovedá zdokumentovaným nákladom:</p> <ul style="list-style-type: none">• do výšky 280 € mesačne v prípade starostlivosti o dieťa vykonávanej oficiálnym poskytovateľom

Kapitola IX. Dávky pre rodinu

<p>Overovanie výšky príjmov</p> <p>Bezplatné alebo dotované zariadenia starostlivosti o deti</p> <p>Iné dávky</p> <p>1. Príspevok pri narodení a pri náhradnej rodinnej starostlivosti</p> <p>2. Prídavok pre osamelého rodiča</p> <p>3. Osobitné prídavky pre zdravotne postihnuté deti</p> <p>4. Zálohové platby na živobytie</p>	<ul style="list-style-type: none">• do výšky 80 € mesačne v prípade starostlivosti o deti v materskej škole zaregistrovanej v sieti škôl a školských zariadení (MŠ musí zriaďiť obec alebo štátna správa na miestnej úrovni);• 41,10 € mesačne bez zdokumentovaných výdavkov v určitých prípadoch - ak starostlivosť o dieťa poskytuje osoba (napr. starí rodičia), ktorí nedostávajú rodičovský príspevok• do 160 € mesačne, ak je starostlivosť o dieťa zabezpečovaná v detskej skupine (max. 4 deti). <p>Dávka je poskytovaná bez ohľadu na výšku príjmov prijímateľa.</p> <p>Štátna podpora materských škôl. V zariadeniach starostlivosti o deti, ktoré poskytuje štátna správa, môžu rodičia platiť mesačný poplatok za dieťa do 5 rokov veku, maximálne však v sume 7,5% životného minima dieťaťa (9,20 € na dieťa). V zariadeniach starostlivosti o deti, ktoré poskytujú obce, výšku mesačného poplatku určuje poskytovateľ.</p> <p><u>Príspevok pri narodení dieťaťa</u> (len za predpokladu trvalého pobytu): od 1.4.2022 sa poskytuje ako proaktívna služba, čo znamená, že rodič nemusí žiadať o príspevok ani predkladať potvrdenia od lekárov (gynekológ, pediater), poskytuje sa automaticky po overení splnenia podmienok nároku: Jednorazová suma pri prvom, druhom, treťom a štvrtom pôrode 829,86 €. Pri piatom a ďalšom pôrode je to suma 151,37 €. V prípade súčasného narodenia 3 a viac detí (alebo opakovaného pôrodu dvojčiek počas 2 rokov), jednorazová suma sa zvyšuje o 75,69 € na každé dieťa.</p> <p><u>Každoročná dávka pre deti z viacnásobného narodenia</u>: určená pre rodiny, kde sa súčasne narodilo viac detí, ak aspoň 3 deti sú vo veku do 15 rokov. Výška dávky jedenkrát za rok je 110,36 € pre každé dieťa.</p> <p>Žiadna osobitná dávka pre osamelého rodiča.</p> <p>Pozri Kapitulu XII. „Dlhodobá starostlivosť“.</p> <p><u>Náhradné výživné</u> Prispieva na zabezpečenie výživy nezaopatreného dieťaťa (oprávnenej osoby) v prípade, ak si povinná osoba (rodič alebo iná fyzická osoba) neplní vyživovaciu povinnosť voči nezaopatrenému dieťaťu alebo sirota nemá nárok na sirotsky dôchodok alebo sirotsky výsluhový dôchodok, alebo jeho výška je nižšia ako suma ustanovená zákonom o náhradnom výživnom. Ak si povinný neplní vyživovaciu povinnosť v plnom rozsahu, náhradné výživné na dieťa sa prizná vo výške určenej rozhodnutím súdu alebo vo výške rozdielu medzi sumou výživného určenou rozhodnutím súdu a</p>
--	--

Kapitola IX. Dávky pre rodinu

5. Iné prídavky

sumou výživného zaplatenou povinným.

Náhradné výživné je 87,58 € mesačne, čo je 0,7-násobok životného minima dieťaťa (napr. pre siroty bez sirotského dôchodku), alebo ako rozdiel medzi sumou 87,58 € a sirotským dôchodkom.

Čiastočná náhrada (štátna dotácia) cestovného autobusom / vlakom do školy alebo do práce a náklady na stravu pre osoby absolvujúce odbornú prípravu v škole alebo na pracovisku.

Príspevky na podporu náhradnej starostlivosti o deti - na náhradnú osobnú starostlivosť, na pestúnsku starostlivosť a na starostlivosť pestúna:

- Jednorazový príspevok na starostlivosť o dieťa je určený na podporu zabezpečenia základnej osobnej výbavy dieťaťa, najmä na zabezpečenie ošatenia, obuvi, toaletných potrieb, potrebného nábytku a iných predmetov, na zabezpečenie potrieb dieťaťa.. Vypláca sa dieťaťu v dvoch splátkach: 1) pri narodení dieťaťa v sume poskytovanej na dieťa narodené z prvého pôrodu až štvrtého pôrodu, ktoré sa dožilo najmenej 28 dní, t.j. 829,86 € po zverení dieťaťa do náhradnej starostlivosti a 2) 10,2-násobku sumy životného minima pre nezaopatrené dieťa, t.j. 1276,20 € pri ukončení starostlivosti, keď dieťa dosiahne vek 18 rokov – na podporu nezávislosti;

- Opakovaná dávka pre dieťa je určená na pomoc pri uspokojovaní potrieb dieťaťa, najmä na úhradu nákladov na výživu, výchovu, vzdelanie a život dieťaťa a predstavuje:

o najviac dvojnásobok životného minima pre nezaopatrené dieťa do 10 rokov, t. j. 250,30 € mesačne pre každé dieťa v náhradnej starostlivosti o dieťa;

o až 2,3-násobok životného minima pre nezaopatrené dieťa vo veku 10 až 15 rokov, t. j. – 287,80 € mesačne pre každé dieťa v náhradnej starostlivosti o dieťa;

o až 2,5-násobok životného minima pre nezaopatrené dieťa nad 15 rokov, t. j. 312,80 € mesačne pre každé dieťa v náhradnej starostlivosti o dieťa;

- Opakovaný príspevok pre náhradného rodiča je určený na podporu výkonu osobnej starostlivosti o dieťa zverené náhradnému rodičovi. Výška dávky je 1,95-násobok sumy životného minima na nezaopatrené dieťa mesačne – 244,00 €.

Táto suma sa zvyšuje v závislosti od počtu detí a súrodeneckých skupín o: 122,00 €, ak sa náhradný rodič stará o dve deti-súrodencov; o 244,00 € ak ide o 3 súrodencov; o 366,00 € ak ide o 4 súrodencov; o 488,00 € v prípade 5 súrodencov; o 610,00 € v prípade 6 súrodencov a o 731,90 € v prípade starostlivosti o 7 súrodencov.

Kapitola IX. Dávky pre rodinu

	<ul style="list-style-type: none">• <u>osobitný opakovaný príspevok náhradnému rodičovi</u>: pravidelná (mesačná) dodatočná dávka vo výške 2,4-násobku životného minima pre nezaopatrené dieťa, t. j. 300,30 € pre náhradného rodiča, ak je dieťa zdravotne postihnuté.• <u>Príspevok dieťaťu na úhradu zvýšených výdavkov</u>: je určený na potreby dieťaťa súvisiace s jeho zdravotným stavom alebo špeciálnymi potrebami (napr. lieky, zdravotnícke pomôcky, špeciálne výchovné pomôcky), umeleckú činnosť. (výdavky na výtvarné potreby, materiál, príprava, vystúpenia), športové potreby (športový materiál, príprava, účasť na športových súťažiach). Príspevok sa poskytuje vo výške preukázanej úhrady zvýšených výdavkov, najviac však do výšky 500 € za kalendárny rok.• <u>Príspevok na vzdelávanie náhradnému rodičovi</u> - je určený na podporu celoživotného vzdelávania náhradného rodiča zameraného na doplnenie, obnovenie, rozšírenie alebo prehĺbenie vedomostí o potrebách dieťaťa a práva dieťaťa, vedomosti alebo zručnosti v oblasti starostlivosti o dieťa alebo v oblasti zvládania záťažových situácií v rodine a ďalšie vedomosti a zručnosti potrebné na zlepšenie kvality starostlivosti o dieťa; maximálne do výšky 100 € za kalendárny rok. <p><u>Iné dávky:</u></p> <ul style="list-style-type: none">• finančná štátna podpora zariadení inštitucionálnej starostlivosti pre deti;• príspevok na prepravu rodičov na návštevu ich detí v detských domovoch, ktoré zabezpečí obec;• príspevok na stravovanie detí (z detských domovov) počas ich návštevy rodiny – zabezpečí štát;• obec podľa uváženia prispieva na úpravu a obnovu rodinných pomerov dieťaťa s nariadenou ústavnou starostlivosťou súdom. Výška príspevku sa líši podľa obce;• Príspevok na služby pre rodiny s deťmi: určený pre tých uchádzačov o zamestnanie (a záujemcov o zamestnanie), ktorí sa zúčastňujú na vzdelávaní a príprave na trhu práce s cieľom pomôcť s nákladmi na starostlivosť o dieťa (vo veku do 6 rokov).): do výšky 54 € mesačne pre jedno dieťa a do 42 € mesačne pre každé ďalšie dieťa. <p>6. Dávky v práci / daňové úľavy Žiadne daňové úľavy pre rodiny s deťmi</p>
--	---

Kapitola IX. Dávky pre rodinu

<p>7. Daňové výhody</p> <p>Úprava / Valorizácia</p>	<p><u>Daňový bonus</u>: univerzálny systém financovaný zo štátneho rozpočtu; dávka sa poskytuje formou zníženia dane z príjmu zarábajúceho rodiča (alebo osoby poverenej súdom náhradnou starostlivosťou). Podmienkou je vek nezaopatreného dieťaťa do 18 rokov a je dávka je ohraničená percentom zo základu dane podľa počtu vyživovaných detí, pritom príjem rodiča musí byť nižší ako 3630 €. Suma dávky je mesačne do 100 € na každé dieťa do 15 rokov veku a do 50 € na každé dieťa vo veku 15 až 18 rokov.</p> <p>Dávky sa upravujú opatrením MPSVR SR koeficientom, ktorým sa upravili sumy životného minima, a nariadením vlády na návrh MPSVR SR. Termíny úprav: Prídavok na dieťa a Rodičovský príspevok k 1. januáru opatrením MPSVR SR, Životné minimum k 1. júlu, Príspevky na podporu náhradnej starostlivosti o dieťa k 1. septembru, Príspevok pri narodení dieťaťa k 1. septembru, Daňový bonus (zodpovedné je Ministerstvo financií) k 1. januáru.</p>
<p>Zdaňovanie a sociálne príspevky do systému</p>	
<p>1. Zdaňovanie peňaz. dávok</p> <p>2. Limit príjmu pre daňové úľavy a pre zníženie dane</p> <p>3. Príspevky do systému sociálnej starostlivosti z objemu dávok</p>	<p>Dávky nie sú predmetom zdaňovania.</p> <p>Neuplatňuje sa. Dávky nie sú predmetom zdaňovania.</p> <p>Žiadne príspevky.</p>

Kapitola X. Starostlivosť o nezamestnaných

<p>Platná právna základňa</p> <p>Základné princípy</p> <p>Dávka v nezamestnanosti</p> <p>1. oblasť uplatnenia</p> <p>Dávka v prípade úplnej nezamestnanosti</p> <p>2. Hlavné podmienky</p> <p>3. Potrebná dĺžka času pre účasť</p> <p>4. Čakacia lehota</p> <p>5. Zárobky brané do úvahy pri výpočte dávky a ohraničenie výšky zárobku</p>	<ul style="list-style-type: none">• Zákon č. 461/2003 Z.z. o sociálnom poistení,• Zákon č. 453/2003 Z.z. o orgánoch štátnej správy v oblasti sociálnych vecí, rodiny a služieb zamestnanosti• Zákon č. 5/2004 Z.z. o službách zamestnanosti• Zákon č. 311/2001 Z.z. Zákonník práce <p>Systém sociálneho poistenia financovaný z povinných príspevkov zamestnávateľov, zamestnancov a dobrovoľne poistených osôb, zabezpečujúci dávky zodpovedajúce zárobkom. Nie je osobitný systém pomoci v nezamestnanosti, ale pozri tiež Kapitulu XI „Garantovanie postačujúceho príjmu“</p> <p>Povinné poistenie zamestnaných povinne nemocensky poistených osôb (okrem dôchodcov), na bydlisku nezáleží. Zahrnutí sú aj občania žijúci v zahraničí. Dobrovoľné poistenie pre SZČO a osoby staršie ako 16 rokov s trvalým alebo dočasným pobytom na Slovensku.</p> <ul style="list-style-type: none">• byť nezamestnaný,• byť schopný práce,• byť k dispozícii úradu práce, sociálnych vecí a rodiny do 3 dní od vyzvania,• byť k dispozícii trhu práce bez obmedzenia,• nepoberať starobný dôchodok, predčasný starobný dôchodok, alebo „plný“ invalidný dôchodok.• byť evidovaný ako uchádzač o zamestnanie na úrade práce, sociálnych vecí a rodiny,• aktívne hľadať prácu a preukazovať to na úrade práce, soc. vecí a rodiny,• mať aspoň minimálne obdobie poistenia. <p>Aspoň 2 roky platenia príspevkov na poistenie v nezamestnanosti počas posledných 4 rokov. Do referenčného obdobia sa započítava aj obdobie rodičovskej dovolenky, materskej dovolenky, dočasnej pracovnej neschopnosti do 52 týždňov, obdobie starostlivosti o príbuzných a deti. Tie isté podmienky platia bez ohľadu na vek nezamestnaného a bez ohľadu na počet predchádzajúcich období nezamestnanosti.</p> <p>Žiadna čakacia lehota.</p> <p>Pri výpočte dávky sa berú do vymeriavacieho základu hrubé zárobky za posledné dva roky. Ohraničenie vymeriavacieho základu: 2-násobok priemernej mesačnej mzdy v hospodárstve SR v predchádzajúcom roku. Maximálny denný vymeriavací základ platný od 1. júla 2024 do 30. júna 2025 je vo výške 94,0274 €.</p>
---	--

Kapitola X. Starostlivosť o nezamestnaných

6. Sadzba dávky	<u>Dávka v nezamestnanosti</u> : 50 % z denného vymeriavacieho základu, vyplácaná mesačne. Suma nezávisí od veku nezamestnaného, ani od dĺžky trvania nezamestnanosti, ani od dôvodov nezamestnanosti. Nie je deklarovaná žiadna minimálna ani maximálna výška dávky, ale de facto je maximálna suma dávky daná metódou výpočtu. Dávka sa vypláca mesačne.
7. Trvanie vyplácania dávky	<u>Dávka v nezamestnanosti</u> : 6 mesiacov. Trvanie nezávisí to ani od doby platenia príspevkov, ani od dôvodov nezamestnanosti. Po 3 mesiacoch možno požiadať o jednorazový doplatok v sume 50% zo zostatku celkovej dávky.
Čiastočná nezamestnanosť	
1. Definícia	Žiadna osobitná úprava.
2. Podmienky	Neuplatňuje sa
3. Sadzby dávky	Neuplatňuje sa
Podpora v čiastočnej nezamestnanosti	
1. Popis	Takáto dávka nie je.
2. Podmienky	Neuplatňuje sa.
3. Suma dávky	Neuplatňuje sa.
Pomoc v nezamestnanosti	
1. Oblasť uplatnenia	Osobitná dávka pre pomoc v nezamestnanosti nie je. Avšak evidovaný nezamestnaný v rámci Dávky v hmotnej núdzi a príplatkov k nej dostane osobitný príplatok keď vykonáva drobné práce. Vid' Kapitulu XI. Garantovanie minimálnych zdrojov, Peňažné dávky.
2. Hlavné podmienky	Neuplatňuje sa.
3. Potrebné obdobie pre účasť	Neuplatňuje sa.
4. Čakacia lehota	Neuplatňuje sa.
5. Testovanie príjmov	Neuplatňuje sa.
6. Suma dávky	Neuplatňuje sa.
7. Trvanie vyplácania dávky	Neuplatňuje sa.
Prídavky pre závislých na rodine	Žiadne prídavky pre rodinu.
Iné peňažné dávky	<u>Dávka garančného poistenia</u> – pre zamestnanca, ktorému zamestnávateľ (v platobnej neschopnosti) nezaplatil mzdu; najviac v sume 3-násobku mesačného všeobecného vymeriavacieho základu, t.č. 1430x3=4290 €

Kapitola X. Starostlivosť o nezamestnaných

Osobitné opatrenia pre starších nezamestnaných <ol style="list-style-type: none">1. Opatrenie2. Podmienky a Sadzba dávky	<u>Predčasný starobný dôchodok.</u> Vid' Kapitulu VI. „Starostlivosť v starobe“
Osobitné opatrenia pre mladých nezamestnaných <ol style="list-style-type: none">1. Popis2. Podmienky a suma	Nie sú osobitné opatrenia. Neuplatňujú sa.
Osobitné opatrenia pre dlhodobo nezamestnaných <ol style="list-style-type: none">1. Popis2. Podmienky a suma	Nie sú osobitné opatrenia Neuplatňujú sa.
Kompenzácie v prípade nadbytočnosti <ol style="list-style-type: none">1. Popis2. Podmienky a suma	Odstupné: Zamestnanci majú nárok na odstupné, ak: <ul style="list-style-type: none">• spoločnosť alebo podnik je zrušený alebo premiestnený a zamestnanec so zmenou nesúhlasí;• stali sa nadbytočnými v dôsledku organizačných zmien, ktoré majú vplyv na zamestnanosť;• stratili svoju schopnosť vykonávať prácu kvôli zmenám v zdravotných podmienkach. Odstupné vypláca zamestnávateľ a je doplnkové k dávke v nezamestnanosti. V prípade platobnej neschopnosti zamestnávateľa odstupné vypláca Garančný fond. Príspevky na poistenie do tohto fondu platí zamestnávateľ. Zamestnanec musí byť najmenej dva roky zamestnaný u toho istého zamestnávateľa. Odstupné sa rovná jednej až piatim priemerným mesačným mzdám podľa počtu rokov v zamestnaní.

Kapitola X. Starostlivosť o nezamestnaných

<p>Pomoc v nezamestnanosti</p> <p>Hlavné podmienky Kvalifikačné obdobie Čakacia doba Testovanie príjmov Sumy Trvanie dávky Prídavky pre závislé osoby Iné peňažné dávky</p> <p>Peňažné príspevky na podporu návratu do zamestnanosti</p>	<p>Žiadna pomoc v nezamestnanosti. Evidovaný nezamestnaný ekonomicky aktívny po splnení podmienok však dostane aktivačný príspevok v rámci dávky v hmotnej núdzi (pozri tabuľku XI, Garantované minimálne zdroje a „Peňažné dávky“).</p> <p>Neuplatňuje sa. Neuplatňuje sa. Neuplatňuje sa. Neuplatňuje sa. Neuplatňuje sa. Neuplatňuje sa. Neuplatňuje sa. Neuplatňuje sa.</p> <p>Opatrenia aktívnej politiky trhu práce: Stratégiou je podpora zamestnávania najmä znevýhodnených uchádzačov o zamestnanie a uchádzačov o zamestnanie v regiónoch, kde je miera nezamestnanosti vyššia ako je priemer SR, ako aj podpora udržania zamestnanosti a vytvárania nových pracovných miest. Účasť na týchto opatreniach nie je povinná, no jej odmietnutie bez vážnych dôvodov môže viesť k vyradeniu z evidencie uchádzačov o zamestnanie.</p> <p>Znevýhodnené osoby sú: mladí absolventi do 26 rokov alebo osoby nad 50 rokov, dlhodobo nezamestnaní, ľudia s nízkym vzdelaním, zdravotne postihnutí, osamelí rodičia s minimálne 1 dieťaťom do ukončenia povinnej školskej dochádzky, slobodný žijúci s 1 či viac závislými osobami, atď...</p> <p><u>Dávky pre uchádzača o zamestnanie</u>: náhrada cestovných nákladov spojených s účasťou na pracovnom pohovore alebo výberovom konaní u zamestnávateľa, príspevok na začatie vykonávania samostatnej zárobkovej činnosti, príspevok na vzdelávanie uchádzača o zamestnanie a prípravu pre trh práce, príspevok na podporu rekvalifikácie, výkon absolventskej praxe a pod.</p> <p><u>Dávky pre zamestnancov</u> (predchádzajúci uchádzači o zamestnanie): príspevok na dochádzku za prácou alebo príspevok na podporu mobility za prácou (presťahovanie sa).</p> <p><u>Dávky pre aktivačné opatrenia</u>: príspevky pre tých, ktorí sa zúčastňujú na menších verejných službách (napr. pracovné miesta na zlepšenie životného prostredia) v rámci komunity alebo autonómneho regiónu.</p> <p>Dávky pre tých, ktorí sa zúčastňujú na programoch a projektoch na podporu reintegrácie a udržania</p>
--	---

Kapitola X. Starostlivosť o nezamestnaných

Peňažné príspevky na podporu návratu do zamestnanosti

znevýhodneného uchádzača o zamestnanie (ktorý bol členom domácnosti poberajúcej finančnú pomoc) na trhu práce.

Odborné poradenské služby, vrátane poskytovania príspevku na preplatenie cestovných nákladov do miesta poskytovania odborných poradenských služieb; náklady na ubytovanie a stravné (cestovné a stravné sú oprávnené, ak sa uchádzač o zamestnanie osobne zúčastňuje odborných poradenských služieb); umiestnenie, subvencia na náklady na školenie dodávateľa: do 100 % nákladov na vzdelávanie a prípravu na trh práce, nákladov na stravu, ubytovanie a dopravu nezamestnaného (ako cestovné); Príspevok na podporu rekvalifikácie uchádzačov o zamestnanie a iných projektov a programov : do 100% nákladov..

Na zamestnávanie mladých, dlhodobo nezamestnaných a iných znevýhodnených uchádzačov o zamestnanie sa realizujú aj národné projekty financované z Európskeho sociálneho fondu Plus a štátneho rozpočtu.

Príspevky pre mladých nezamestnaných sú:

- Príspevok na podporu zamestnávania znevýhodneného uchádzača o zamestnanie: poskytuje sa zamestnávateľom, ktorí zamestnávajú mladých uchádzačov o zamestnanie do 30 rokov.
- Príspevok na vykonávanie absolventskej praxe absolventom: vyplácaný nezamestnaným absolventom do 26 rokov, ktorí ukončili vzdelanie v posledných dvoch rokoch. Zúčastňujú sa aktívneho opatrenia na trhu práce „Absolventská prax“ (20 hodín týždenne, počas 3 - 6 mesiacov). Mesačný príspevok sa rovná životnému minimu (Životnému minimu).

Príspevky pre dlhodobo nezamestnaných sú:

Príspevok na podporu zamestnávania znevýhodneného uchádzača o zamestnanie alebo Umiestňovací príspevok alebo Vyrovnávací príspevok pre integračný podnik (spoločnosť, ktorá zamestnáva znevýhodnené osoby v rámci opatrenia aktívnej politiky trhu práce). Podmienkou ich získania je byť v evidencii uchádzačov o zamestnanie najmenej 12 po sebe nasledujúcich mesiacov.

Kapitola X. Starostlivosť o nezamestnaných

<p>Sankcie</p>	<p>Dávka v nezamestnanosti : Výplata dávky je pozastavená a osoby sú vyradené z evidencie uchádzačov o zamestnanie, ak nespolupracujú s Úradom práce, sociálnych vecí a rodiny, pracujú v zahraničí alebo nelegálne. Po 6 mesiacoch sa môžu znova zaregistrovať. Právo na odvolanie existuje do 30 dní odo dňa oznámenia rozhodnutia. Odvolanie sa podáva organizačnej zložke Sociálnej poisťovne. O odvolaní proti rozhodnutiu ústredia Sociálnej poisťovne rozhoduje generálny riaditeľ Sociálnej poisťovne.</p>
<p>Úprava / Valorizácia</p>	<p>Nie sú pravidelné úpravy výšky dávky v nezamestnanosti, závisí to na iniciatíve vlády.</p>
<p>Súbeh - s pracovnými príjmami - s inými sociálnymi dávkami</p>	<p>Dávka v nezamestnanosti: Súbeh je možný len pri príležitostných prácach v trvaní najviac 40 dní v kalendárnom roku a ak je mesačný príjem nižší ako životné minimum (Životné minimum). Dávka v nezamestnanosti sa nevypláca, ak osoba poberá dávku nemocenské, ošetrovné, materské, alebo rodičovský príspevok.</p>

Zdaňovanie a sociálne príspevky do systému

<p>1. Zdaňovanie peňažných dávok 2. Limit príjmu pre daňové úľavy a pre zníženie dane 3. Príspevky do systému sociálnej starostlivosti z objemu dávok</p>	<p>Dávky nie sú predmetom zdaňovania. Neuplatňuje sa. Dávky nie sú predmetom zdaňovania. Žiadne príspevky.</p>
---	--

Kapitola XI. Garantovanie minimálnych zdrojov

<p>Platná právna základňa</p> <p>Základné princípy</p> <p>Oblasť uplatnenia</p> <p>Podmienky</p> <p>1. Štátna príslušnosť a pobyt</p>	<ul style="list-style-type: none">• Zákon č. 417/2013 Z.z. o pomoci v hmotnej núdzi• Zákon č. 601/2003 Z.z. o životnom minime• Zákon č. 5/2004 Z.z. o službách zamestnanosti• Zákon č. 453/2003 Z.z. o orgánoch štátnej správy v oblasti sociálnych vecí, rodiny a služieb zamestnanosti• Zákon č. 544/2010 Z.z. o dotáciách v pôsobnosti MPSVR SR <p>Podľa právnej úpravy je hmotná núdza stav, kedy príjem členov domácnosti nedosahuje sumy životného minima a členovia domácnosti si nevedia alebo nemôžu prácou, výkonom vlastníckeho práva alebo iného práva k majetku a uplatnením nárokov zabezpečiť príjem alebo zvýšiť príjem. Ide o univerzálny nepríspevkový systém financovaný z daní. Pomoc v hmotnej núdzi pozostáva z: :</p> <ul style="list-style-type: none">• z Dávky v hmotnej núdzi a z• z príspevkov k dávke v hmotnej núdzi, ktorými sú: Ochranný príspevok, Aktivačný príspevok, Príspevok na bývanie a Príspevok na nezaopatrené dieťa. <p>Suma dávky v hmotnej núdzi a suma príspevku na bývanie sa líšia v závislosti od počtu členov domácnosti. Pomoc v hmotnej núdzi je poskytovaná na základe subjektívneho práva (ale nie ľubovoľne). Životné minimum je minimálna úroveň príjmu, ktorá sa považuje za nevyhnutnú na zabezpečenie základných životných potrieb, t.j. jedno teplé jedlo denne, potrebné oblečenie a bývanie.</p> <p>Jednotlivec a rodinní príslušníci zdieľajúci tú istú domácnosť. Nárok na podporu sa stanovuje pre domácnosť (definícia právnickej osoby domácnosti - napríklad dospelá osoba, manželka, nezaopatrené dieťa, rodičia ...). O podporu môže požiadať každý člen domácnosti.</p> <p>Neuplatňuje sa požiadavka štátnej príslušnosti, ale pobyt na území Slovenskej republiky. Nevyžaduje sa žiadna minimálna dĺžka pobytu. Nerozlišuje sa medzi trvalým a prechodným pobytom. Žiadna požiadavka na pobyt na miestnej alebo regionálnej úrovni.</p> <p>Oprávnení sú občania Slovenskej republiky a osoby s pobytom na území Slovenskej republiky. Nárok majú aj osoby, ktorým bol udelený štatút medzinárodnej ochrany s oprávnením na pobytom na území SR.</p>
--	---

Kapitola XI. Garantovanie minimálnych zdrojov

<p>2. Vek</p> <p>3. Iné podmienky</p> <p>4. Podmienky týkajúce sa osôb v pracovnom veku</p>	<p>Žiadateľom o Pomoc v hmotnej núdzi môže byť len dospelá osoba (nad 18 rokov veku).</p> <p>Všetky nároky na peňažné a vecné dávky sa musia vyčerpať: výživné, náhradné výživné, nemocenské v hotovosti, dávky nemocenského poistenia, dávky dôchodkového poistenia, dávky pri úrazovom poistení, poistenie v nezamestnanosti, dávky garančného poistenia, výsluhové dôchodky (vojaci, policajti), rodičovský príspevok a príspevky na podporu náhradnej starostlivosti o dieťa.</p> <p>Pre ekonomicky aktívnych existujú osobitné podmienky, ak majú mať nárok na aktivačný príspevok ako neoddeliteľnú súčasť materiálnej pomoci. <u>Aktivačný príspevok</u> je určený na podporu získavania, udržiavania, prehĺbovania a zvyšovania vedomostí, odborných zručností, praktických skúseností a pracovných návykov s cieľom si zvýšiť vyhliadky na zamestnanie na trhu práce.</p> <p>Aktivačný príspevok sa poskytuje, ak žiadateľ splní všetky nasledujúce podmienky: registrácie na Úradoch práce, sociálnych vecí a rodiny, účasť v aktívnych politikách trhu práce (napr. programoch „návrat do práce“); účasť na vzdelávaní s cieľom získať nižšie stredné vzdelanie; byť študentom na stredných školách alebo na univerzitách popri zamestnaní; byť zapojený do malých verejných služieb alebo do dobrovoľníckej práce alebo vykonávať dobrovoľnú vojenskú službu.</p> <p>Opatrenia aktívnej politiky trhu práce možno nájsť v Kapitole X „Nezamestnanosť, hotovostné platby na pomoc nezamestnaným v zamestnaní“.</p> <p>Príjemcovia v produktívnom veku bez nároku na aktivačný príspevok nemusia spĺňať špecifické podmienky (napr. registráciu na ÚPSVR).</p> <p>Príjemcovia pomoci v hmotnej núdzi sú povinní akceptovať vhodnú ponuku na prácu od ÚPSVR. Výška pomoci v hmotnej núdzi pre domácnosť sa znižuje o 86,50 € za každého dospelého člena, ktorý nie je v zárobkovej činnosti najmenej 32 hodín mesačne a nie je ochotný prijať ponuku vhodnej práce aspoň na obdobie 32 osobo/hodín za mesiac.</p> <p>Pod zárobkovými aktivitami sa rozumejú malé verejné služby, dobrovoľnícka práca, aktivity na prevenciu alebo zvládnutie následkov prírodných katastrof, nehody atď. alebo na riešenie ich následkov. Niektoré skupiny ľudí sú oslobodené od vykonávania zárobkovej činnosti, napr. dôchodcovia, osamelí rodičia, tehotné ženy, osoby starajúce sa o dieťa do 3 rokov veku. Obdobia práceneschopnosti (choroba) sa považujú za obdobia zárobkovej činnosti.</p>
--	--

Kapitola XI. Garantovanie minimálnych zdrojov

4. Podmienky týkajúce sa osôb v pracovnom veku	Ak príjemcovia nespĺňajú tieto podmienky, strácajú nárok na dávky (toto môže byť obnovené, ak príjemca preukáže splnenie podmienok).
5. Testovanie príjmov Definícia príjmu a povolených zrážok	Za príjem na účely posudzovania hmotnej núdze sa započítavajú všetky príjmy po odpočítaní sociálnych a zdravotných príspevkov a daní. Neznižuje sa o žiadne základné náklady (napr. nájomné, platené úroky z hypoték a iné úvery, náklady na energie a iné náklady na bývanie). Meria sa v priebehu mesiaca, kedy bola žiadosť predložená.
Príjmy, ktoré sa nezapočítavajú	Do príjmov sa nezapočítavajú napr. nasledovné príjmy: 25 % zo zárobkov; 25 % z dôchodkových dávok, 25 % materskej dávky; 100 % prídavkov na deti; 100 % štipendií žiakov a študentov; 100 % príspevkov aktívnej politiky trhu práce; 100% príspevku na starostlivosť o dieťa; služieb pre rodiny nezamestnaného s deťmi, na zapracovanie znevýhodneného UoZ, dávok počas vzdelávania; 100% príspevku na starostlivosť o dieťa; 100% dotácií na podporu humanitárnej pomoci a dotácií od iných orgánov na riešenie obzvlášť kritických životných situácií; 100% okamžitej finančnej pomoci poskytovanej obcou; príjmy študentov v sume najviac 3-násobku životného minima v posledných 12 mesiacoch, atď.
Majetok a ostatné aktíva	Zohľadňujú sa nehnuteľnosti a hnutel'ny majetok. Príjemcovia pomoci môžu byť požiadaní, aby predali alebo prenajali nehnuteľnosti a aktíva s výnimkou: <ul style="list-style-type: none">• domu, ktorý používajú ako trvalé bydlisko, pozemky, ktoré používajú na osobné účely a hnutel'ny majetok, ktorý je súčasťou potrebného vybavenia domácnosti;• vozidla staršieho ako 10 rokov alebo staršieho ako jeden rok, ak sa používa na prepravu zdravotne postihutej osoby alebo má hodnotu nižšiu ako 35-násobok životného minima (9589,65 EUR). Hodnota majetku je deklarovaná vyhlásením príjemcu, ktorú potom príslušné orgány posúdia. Posudzovanie majetku sa vykonáva pre všetkých členov rodiny, ktorí zdieľajú tú istú domácnosť. Do výpočtu sú zahrnuté aktíva, ktoré patria všetkým členom domácnosti. Príjemca dávky je povinný oznámiť všetky zmeny v situácii do 8 dní na ÚPSVR.

Kapitola XI. Garantovanie minimálnych zdrojov

<p>Vyplácanie podpory</p> <p>1. Určenie minimálnych zdrojov</p> <p>2. Minimálna úroveň príjmov</p>	<p>Úroveň pomoci v hmotnej núdzi závisí od počtu členov domácnosti. Domácnosť je definovaná ako dospelí žijúci osamotene alebo dospelí a deti žijúci spoločne a sú súčasťou rovnakej rodiny (t. j. manželia, nezaopatrené deti, rodičia).</p> <p>Úrovně <u>životného minima</u>, ktoré sa používajú na určenie situácie v hmotnej núdzi, sa vypočítajú priradením nominálnych súm ku každej domácnosti:</p> <ul style="list-style-type: none">• prvá dospelá osoba: 268,88 273,99 EUR mesačne;• každý ďalší dospelý: 187,57 191,14 EUR mesačne;• nezaopatrené dieťa (alebo zaopatrené nepľnoleté dieťa): 122,77 125,11 EUR mesačne. <p>Pomoc v hmotnej núdzi je súčet teoretických nárokov, ktorý zahŕňa dávku v hmotnej núdzi a všetky štyri príspevky. Výška pomoci v hmotnej núdzi sa vypočíta ako rozdiel medzi súčtom maximálnej mesačnej teoretickej základnej výšky pomoci v hmotnej núdzi a príjmom jednotlivca alebo domácnosti.</p> <p>A. Dávka v hmotnej núdzi: Mesačná výška dávky v hmotnej núdzi na príslušnú kategóriu domácnosti je:</p> <ul style="list-style-type: none">• 86,50 € pre jednotlivca;• 164,50 € pre osamelých rodičov s 1 až 4 deťmi;• 150,30 € pre páry bez detí;• 224,90 € pre páry s 1 až 4 deťmi;• 240,20 € pre osamelých rodičov s 5 a viac deťmi;• 303,20 € pre páry s 5 a viac deťmi. <p>B. Príspevky k dávke v hmotnej núdzi:</p> <ul style="list-style-type: none">• <u>Ochranný príspevok</u> pre jednotlivca je 88,40 € mesačne• <u>Aktivačný príspevok</u> je 88,40 € mesačne• <u>Príspevok pre nezaopatrené dieťa</u> je 24,20 € mesačne pre každé školopovinné dieťa vo veku 6-16 r.;
--	--

Kapitola XI. Garantovanie minimálnych zdrojov

<p>2. Minimálna úroveň príjmov</p>	<p>• <u>Príspevok na bývanie</u>: predstavuje mesačne : 97,00 € ak ide o jedného občana v hmotnej núdzi, 164,70 € ak ide o dvojicu, 209,00 € pre troch, 253,30 € ak ide o štyroch, alebo 297,40 € ak ide o domácnosť s piatimi a viac členmi v hmotnej núdzi); je určený na úhradu nákladov spojených s bývaním. Poskytuje sa len osobám, ktoré riadne zaplatia náklady na ubytovanie. Platí sa aj v prípade, ak je domácnosť ubytovaná v osobitných zariadeniach sociálnych služieb. Dávka sa poskytuje aj osobám, ktoré majú právo na celoživotný prenájom. V prípade viacnásobného podania na jednu nehnuteľnosť sa dávka vypláca len jednému zo žiadateľov.</p> <p><u>Príklad:</u> a / Rodina: 2 dospelí + 2 deti (4, 8 rokov): maximálna výška pomoci v hmotnej núdzi je 679,20 € mesačne (224,90 € je dávka v hmotnej núdzi (pre pár s deťmi), 24,20 € je príspevok na jedno školopovinné dieťa, 253,30 € je príspevok na bývanie a 176,80 € je aktivačný príspevok, ak sú obe osoby zaregistrované na úrade práce). Rodina dostane aj príspevok na deti (120,00 € na dve deti). b / Jednotlivec vo veku 35 rokov, ktorý je nezamestnaný, bez závislej osoby, a je v programe návratu do práce: maximálna pomoc v hmotnej núdzi je 271,90 € mesačne (86,50 € je dávka v hmotnej núdzi, 97,00 € je príspevok na bývanie a 88,40 € je aktivačný príspevok).</p>
<p>3. Trvanie a časové obmedzenia</p> <p>Prídavky: 1. Príspevky na bývanie</p>	<p>Situácia hmotnej núdze sa posudzuje individuálne vždy, keď dôjde k zmene okolností príjemcu. Táto suma sa časom neznižuje. Suma zodpovedá stavu a situácii oprávnenej osoby. Platba je poskytovaná mesačne, pokiaľ trvá situácia v hmotnej núdzi. Dĺžka trvania platby sa nemení v závislosti od počtu predchádzajúcich období prijatia pomoci.</p> <p>Príspevok na bývanie je súčasťou pomoci v hmotnej núdzi – vid' vyššie. Poskytuje sa len tým, ktorí riadne platia náklady na ubytovanie. Platí sa aj v prípade, ak je domácnosť ubytovaná v konkrétnych zariadeniach sociálnych služieb. Dávka sa poskytuje aj osobám s nárokom na doživotný nájom. V prípade viacerých nájomníkov v jednej nehnuteľnosti sa dávka vypláca len jednému z nich.</p> <p>Príspevok na bývanie je paušálna suma 97,00 € mesačne pre osamelú osobu a 164,70 € pre domácnosti s dvoma a viacerými osobami, 209,00 € pre domácnosti s tromi osobami, 253,30 € pre domácnosti so štyrmi osobami a 297,40 € pre domácnosti s piatimi a viac osobami.</p>

Kapitola XI. Garantovanie minimálnych zdrojov

<p>2. Prístup k dávkam zdravotnej starostlivosti</p> <p>3. Ostatné peňažné prídavky</p>	<p>Zdravotnícke služby sú k dispozícii všetkým osobám s trvalým pobytom na území Slovenskej republiky, teda aj príjemcom pomoci v hmotnej núdzi bez akýchkoľvek obmedzení.</p> <p><u>Dotácia na podporu výchovy k stravovacím návykom dieťaťa a Dotácia na podporu výchovy k plneniu školských povinností dieťaťa:</u> Sú to opatrenia zamerané na zvýšenie motivácie detí z nízkopríjmových rodín na povinnú školskú dochádzku a realizujú sa prostredníctvom grantového programu MPSVR SR. Podporujú stravovacie návyky a školské výkony detí ohrozených sociálnym vylúčením a poskytujú sa priamo školskému zariadeniu.</p> <p><u>Dotácia na stravu a na školské potreby:</u> <u>Dotácia na stravu:</u> Od 1. mája 2023 sa poskytuje dotácia všetkým deťom posledného ročníka materskej školy a deťom základnej školy ako deťom, ktoré navštevujú materskú školu alebo základnú školu, ak žijú v rodinách poberajúcich pomoc v hmotnej núdzi alebo s priemerným mesačným príjmom pod hranicou životného minima. Dotácia patrí aj na každé dieťa v materskej škole a základnej škole, ak aspoň 50 % detí je z rodín poberajúcich pomoc v hmotnej núdzi. Od 1.9.2023 by sa dotácia na stravu mohla poskytovať aj pre prvý ročník až štvrtý ročník osemročného stredoškolského vzdelávacieho programu alebo prvý ročník päťročného vzdelávacieho programu pre stredné školy po prijatí na stredoškolské vzdelanie z osemročnej základnej školy.</p> <p><u>Dotácia na školské potreby</u> sa môže poskytnúť deťom, ktoré sú v poslednom roku materskej školy alebo sú na základnej škole a žijú v rodinách, ktoré dostávajú pomoc v hmotnej núdzi alebo ich priemerný mesačný príjem za posledných šesť po sebe nasledujúcich mesiacov, je pod hranicou životného minima. Môžu sa poskytnúť aj každému dieťaťu v škole, ak aspoň 50% detí pochádza z rodín poberajúcich PHN.</p> <p>Podpora je:</p> <ul style="list-style-type: none">• dotácia na stravu 1,40 € denne na dieťa počas školských dní, keď dieťa navštevuje školu a obeduje;• dotácia na stravu 2,10 € na deň počas školských dní, keď dieťa navštevuje 1. stupeň základnej školy a odoberá obedy;
---	--

Kapitola XI. Garantovanie minimálnych zdrojov

<p>Posúdenie nárokov</p> <p>Vymáhanie dávok</p>	<ul style="list-style-type: none">• dotácia na stravu 2,30 € na deň v dňoch vyučovania, keď dieťa navštevuje druhý stupeň základnej školy, v prvom ročníku až štvrtom ročníku osemročného stredoškolského vzdelávacieho programu alebo vyučovanie v prvom ročníku päťročného vzdelávacieho programu pre strednú školu po prijatí na stredoškolské vzdelávanie z ôsmeho ročníka základnej školy a odoberá obedy (dotáciu na stravu);• dotácia na školské potreby v sume 33,20 € na dieťa v príslušnom rozpočtovom roku.. <p><u>Jednorazová dávka:</u> je určená na čiastočné krytie mimoriadnych výdavkov (na nevyhnutné ošatenie, základné vybavenie domácnosti, zakúpenie školských potrieb pre deti a na mimoriadne liečebné náklady) na pomoc v hmotnej núdzi domácnosti. Výška jednorazovej dávky zodpovedá skutočným výdavkom, maximálne vo výške trojnásobku životného minima.</p> <p>Formulár žiadosti o pomoc v hmotnej núdzi musí byť zaslaný na regionálny úrad práce, sociálnych vecí a rodiny (UPSVR) podľa miesta bydliska žiadateľa. UPSVR musí prijať rozhodnutie v lehote 30 dní (60 v prípade veľmi zložitého prípadu). Príjemcovia majú právo odvolať sa. Nárok na pomoc v hmotnej núdzi je možné posúdiť v teréne na mieste zamestnancami úradu. Príjemcovia majú povinnosť oznámiť všetky zmeny v ich situácii do ôsmich dní na UPSVR.</p> <p>Prijímateľ pomoci v hmotnej núdzi má povinnosť vrátiť neoprávnene vyplatené peniaze. Závazok vrátiť sumu pomoci zvýšenú o 10 % trvá 3 roky od zistenia takejto situácie (spôsobenej prijímateľom) štátom či obcou, najneskôr uplynutím 10 rokov odo dňa, za ktorý sa DHN a príspevky vyplatili. O povinnosti vrátiť neoprávnene vyplatené peniaze rozhoduje ÚPSVR. Neoprávnene vyplatené peniaze pomoci v hmotnej núdzi sú vymáhané od poberateľa, prípadne od ostatných spolu s ním posudzovaných osôb.</p>
--	---

Kapitola XI. Garantovanie minimálnych zdrojov

<p>Úprava / Valorizácia</p> <p>Súbeh s pracovnými príjmami</p> <p>Súbeh s inými dávkami sociálnej starostlivosti</p>	<p>Ročné zvyšovanie <u>sumy životného minima</u> k 1. júlu Opatrením MPSVR. Zvýšenie sa uskutoční vynásobením koeficientu rastu čistých peňažných príjmov osôb (životných nákladov u nízkopríjmových domácností) za obdobie I. štvrťroka bežného kalendárneho roka v porovnaní s I. štvrťrokom predchádzajúceho kalendárneho roka. Zmena sa neuskutoční v prípade záporného koeficientu. Úprava <u>sumy pomoci v hmotnej núdzi</u> je možná k 1. januáru kalendárneho roka na základe indexu, ktorý sa použil na úpravu súm životného minima k 1. júlu predchádzajúceho kalendárneho roka.</p> <p>Žiadny súbeh s príjmov z práce.</p> <p>Súbeh je možný, ale v súlade s dodržaním podmienok pri testovaní príjmov. Pomoc v hmotnej núdzi je doplnkový systém. Dopĺňa výhody a príspevky v systéme sociálneho poistenia, ako aj dávky štátnej sociálnej podpory a aj príjmy z práce atď. Do akej miery sa tento príjem meria, je možné vidieť v prípade posúdenia materiálnej potreby žiadateľa a tiež pri výpočte výšky pomoci v hmotnej núdzi.</p>
<p>Zdaňovanie a sociálne príspevky do systému</p>	
<p>1. Zdaňovanie peňažných dávok</p> <p>2. Limit príjmu pre daňové úľavy a pre zníženie dane</p> <p>3. Príspevky do systému sociál. starostlivosti z objemu dávok</p>	<p>Peniaze pomoci v hmotnej núdzi nie sú predmetom zdaňovania.</p> <p>Neuplatňuje sa. Peniaze pomoci v hmotnej núdzi nie sú predmetom zdaňovania.</p> <p>Neuplatňuje sa. Žiadne príspevky.</p>

Kapitola XII.

Dlhodobá starostlivosť

Platná právna základňa	<ul style="list-style-type: none">• Zákon č. 447/2008 Z.z. o peňažných príspevkoch na kompenzáciu ťažkého zdravotného postihnutia,• Zákon č. 448/2008 Z.z. o sociálnych službách,• Zákon č. 305/2005 Z.z. o sociálno-právnej ochrane detí a o sociálnej kuratele,• Zákon č. 576/2004 Z.z. o zdravotnej starostlivosti a službách súvisiacich s poskytovaním zdravotnej starostlivosti,• Zákon č. 601/2003 Z.z. o životnom minime,• Zákon č. 578/2004 Z.z. o poskytovateľoch zdravotnej starostlivosti,• Zákon č. 36/2005 Z.z. o rodine• Zákon č. 219/2014 Z.z. o sociálnej práci a o podmienkach na výkon niektorých odborných činností v oblasti sociálnych vecí a rodiny• Zákon č. 345/2022 Z.z. o inšpekcii v sociálnych veciach
Základné princípy	<p>Neexistuje samostatný systém dlhodobej starostlivosti, ale poskytuje sa ako súčasť systémov zdravotnej a sociálnej starostlivosti a je organizovaná na regionálnej a miestnej úrovni. Na dlhodobú starostlivosť sa sčasti vzťahuje špecifická legislatíva (v prípade zdravotne postihnutých osôb a osôb odkázaných na iné osoby) a sčasti legislatíva o množstve iných rizík (invalidita, staroba, zdravotná starostlivosť). Dlhodobá starostlivosť je založená na princípe zdravotnej a sociálnej a inej vzájomnej pomoci. Existuje centrálna schéma, ktorá je doplnená o regionálne a miestne schémy. Starostlivosť je poskytovaná formou vecných a peňažných dávok. Vecné dávky (sociálne služby) sú financované z rozpočtov obcí, rozpočtov samosprávnych krajov a čiastočne zo štátneho rozpočtu, pričom peňažné dávky sú financované zo štátneho rozpočtu. Nárok na dlhodobú starostlivosť je založený na bydlisku (univerzálny nárok) a dávky sa testujú podľa príjmu. Osobám, ktoré potrebujú dlhodobú starostlivosť, sa poskytujú peňažné aj vecné dávky. Na získanie dlhodobej starostlivosti sa vyžaduje posúdenie potrieb sociálnych služieb. Žiadna dobrovoľná pomoc. Pre neformálnych opatrovateľov sa poskytuje Peňažný príspevok na opatrovanie.</p>
Pokryté riziko: Definícia	<p>Žiadna konkrétna právna definícia. Na získanie finančnej kompenzácie sa v niekoľkých prípadoch vyžaduje, aby potreba starostlivosti bola dlhšia ako 12 mesiacov a aby bola pre rôzne typy dávok definovaná minimálna úroveň starostlivosti. Dlhodobou starostlivosťou sa rozumejú všetky činnosti</p>

Kapitola XII.

Dlhodobá starostlivosť

<p>Pokryté osoby</p> <p>Podmienky</p> <p>1. Potrebný čas pre účasť</p> <p>2. Minimálna úroveň závislosti</p> <p>3. Vek</p> <p>Organizácia</p> <p>1. posúdenie potrieb a plánovanie starostlivosti</p>	<p>vykonávané s cieľom zabezpečiť, aby si osoby s vážnou alebo trvalou stratou schopností alebo osoby ohrozené stratou schopnosti zachovali úroveň funkčnej kapacity, ktorá je v súlade s ich základných práv, slobôd a ľudskej dôstojnosti.</p> <p>Všetci obyvatelia v prípade potreby môžu využívať dávky dlhodobej starostlivosti. Avšak dávky sú poskytované predovšetkým ľuďom so zdravotným postihnutím: osobám s ťažkým zdravotným postihnutím, so zlým zdravotným stavom a vyžadujúcich si starostlivosť inej osoby.</p> <p>Pre občanov, ktorí sa zdržiavajú na Slovensku, sa nevyžaduje žiadne kvalifikačné obdobie.</p> <p>Minimálny stupeň závislosti je definovaný odlišne podľa rôznych sociálnych služieb a je podmienený odkázanosťou. Ťažko zdravotne postihnutí sú tí, ktorí majú 50% fyzických, zmyslových alebo mentálnych schopností (ktorých miera funkčnej poruchy je najmenej 50 %). Pre získanie Peňažného príspevku na opatrovanie je potrebný 5. stupeň (zo šiestich) závislosti.</p> <p><u>Peňažný príspevok na opatrovanie</u>: minimálny vek fyzickej osoby s ťažkým zdravotným postihnutím je 6 rokov, minimálny vek fyzickej osoby vykonávajúcej opatrovanie je 18 rokov.</p> <p><u>Peňažný príspevok na osobnú asistenciu</u>: určený je pre fyzické osoby s ťažkým zdravotným postihnutím, bez ohľadu na vek osoby.</p> <p>Posudkový lekár zhodnotí zdravotný stav osoby a určí stupeň odkázanosti (zdravotný posudok), ktorý vykonávajú špecializovaní lekári a sociálny pracovník (sociálna posudková činnosť). Maximálna lehota na vykonanie posúdenia potrieb poskytovania sociálnej služby je 30 dní odo dňa podania žiadosti, v zložitejších prípadoch až 60 dní. Postup hodnotenia a použité kritériá sú v celej krajine rovnaké. Poskytovateľ sociálnej služby je povinný plánovať poskytovanie sociálnej služby podľa individuálnych potrieb, schopností a cieľov prijímateľa sociálnej služby.</p> <p>Odvolanie proti rozhodnutiu úradu práce, sociálnych vecí a rodiny je potrebné podať na úrade, ktorý rozhodnutie vydal a rozhoduje o ňom Ústredie práce, sociálnych vecí a rodiny. O odvolaní vo veciach sociálnych služieb rozhoduje príslušný okresný súd.</p>
--	--

Kapitola XII.

Dlhodobá starostlivosť

2. kritériá a kategórie odkázanosti	<p>Kritériami sú - schopnosť osoby vykonávať základné úkony pri jedení, osobnej hygiene, kúpaní, používaní toalety, obliekaní, pohybe, orientácii a užívaní potrebných liekov a potreba dohľadu. Zoznam činností slúžiacich na stanovenie rozsahu potrebnej osobnej asistencie obsahuje 21 položiek. Existuje Národný zoznam chorôb, zdravotného postihnutia a chronických (dlhodobých) stavov. Je stanovená škála šiestich stupňov závislosti podľa stupňa potreby pomoci inej osoby (napr. 1. stupeň: žiadna pomoc sa nevyžaduje; 2. stupeň: 2-4 hodiny pomoci denne; 6. stupeň: viac ako 12 hodín pomoci denne) . Rozsah osobnej asistencie je určený počtom činností a hodinami potrebnými na ich vykonanie.</p>
3. preskúmanie potrieb starostlivosti a úprava plánov starostlivosti	<p>Preskúmanie vykonávajú hodnotitelia a sociálni pracovníci na základe toho, že sa stav osoby môže zlepšiť, u chronických stavov sa nevyžaduje. Pri osobnej asistencii sa prehodnotenie vykonáva každé 3 roky.</p>
4. čakacie doby	<p>Zákon č.447/2008 Z.z. stanovuje lehotu 60 dní na vypracovanie posudku o poskytovaní peňažného príspevku na opatrovanie a peňažného príspevku na osobnú asistenciu a ďalších 30 dní (najviac 60 dní) na vypracovanie rozhodnutia. Pre poskytovanie sociálnych služieb podľa zákona č. 448/2008 Z. z. je lehota na vypracovanie stanoviska a vydanie rozhodnutia 30 dní (najviac 60 dní). Neexistujú žiadne normy ani legislatívne ustanovenia týkajúce sa sledovania lehôt na vypracovanie rozhodnutia o peňažnom príspevku na kompenzáciu.</p>
5. poskytovatelia - profesionálni	<p>Formálnymi poskytovateľmi sociálnych služieb môžu byť organizácie verejného a súkromného sektora so svojimi zamestnancami. Sociálne služby sa poskytujú formou: ambulantnou, terénnou a pobytovou. Verejní a neverejní súkromní poskytovatelia musia získať registráciu. Následne ich samospráva (vyššie územné celky) zaradí do Registra poskytovateľov sociálnych služieb. Na získanie registrácie je potrebné splniť špecifické podmienky, ktoré súvisia s priestorovými, personálnymi a hygienickými podmienkami a líšia sa podľa typu poskytovanej sociálnej služby a počtu zapojených prijímateľov. Zákon č.448/2008 Z.z. o sociálnych službách upravuje v prílohe č. 2 štandardy kvality poskytovanej sociálnej služby, ktoré musí dodržiavať a spĺňať každý poskytovateľ sociálnej služby. Zákon č.345/2022 Z.z. o inšpekcii v sociálnych veciach určuje, že inšpekciu v sociálnych veciach vykonáva Ministerstvo práce, sociálnych vecí a rodiny Slovenskej republiky a ním zriadené pracoviská mimo sídla ministerstva. Tento zákon ustanovuje aj postupy a pravidlá kontrolnej činnosti a postupy vedúce k náprave zistených nedostatkov.</p>

Kapitola XII.

Dlhodobá starostlivosť

<p>- identifikácia neformálnych opatrovateľov</p>	<p>Neformálnu starostlivosť poskytujú príbuzní a iné osoby, ktoré žijú spoločne s osobou, ktorá potrebuje starostlivosť. Neformálni opatrovatelia sú podporovaní dávkou (Peňažný príspevok na opatrovanie). Neformálni opatrovatelia nemusia spĺňať žiadne podmienky. V súčasnosti neexistuje legislatívne upravený systém kvality (štandardy) pre neformálnu starostlivosť.</p>
<p>Dávky</p> <p>Podpora pre neformálnych opatrovateľov</p>	<p>Pre neformálnych opatrovateľov (príbuzných) je k dispozícii Peňažný príspevok na opatrovanie: 615,50 € mesačne, ak sa domáca starostlivosť poskytuje len jednej osobe a 818,60 € mesačne, ak sa opatrujú dve alebo viac osôb. Dávka (podľa zistených majetkových pomerov) sa vypláca priamo opatrovateľovi. Dávka sa zvyšuje o ekvivalent 200 € mesačne, ak jedno alebo viac ťažko zdravotne postihnutých detí dostáva domácu starostlivosť.</p> <p>Od 1. decembra 2024 sa suma opatrovateľ peňažného príspevku na opatrovanie nebude odvíjať od príjmu osoby s ťažkým zdravotným postihnutím. Štát navyše platí príspevky na starobné, invalidné a zdravotné poistenie opatrovateľa aj osobného asistenta. Na opatrovanie odkázanej osoby (odľahčovacia služba) je možné čerpať pracovné voľno s náhradou mzdy najviac 360 hodín ročne.</p>
<p>Vecné dávky</p>	<p>Opatrovateľská služba, ktorou sa poskytuje pomoc v domácnosti občana odkázaného na pomoc inej osoby pri zabezpečení úkonov sebaobsluhy, úkonov starostlivosti o domácnosť a základných sociálnych aktivít. Nie je vymedzená maximálna doba poskytovania sociálnych služieb.</p>
<p>- domáca starostlivosť</p>	<p>Zariadenia sociálnych služieb poskytujú sociálnu starostlivosť napr. v Dennom stacionári. Sociálna starostlivosť je poskytovaná ako denná starostlivosť (s osobami, ktoré sa v noci vracajú domov). Poskytujú sa tu rôzne aktivity ako sociálna rehabilitácia, rozvoj pracovných zručností a záujmové činnosti a pod. Počet hodín denne, počas ktorých môže príjemca navštevovať zariadenie, závisí od posúdenia odkázanosti na pomoc inej osoby. Nie je stanovená maximálna doba poskytovania sociálnej služby. Minimálna doba poskytovania sociálnej služby v 2. stupni odkázanosti je 2 až 4 hodiny denne. Denná starostlivosť môže opatrovateľom poskytovať aj oddychové služby. Sociálne služby sa poskytujú aj týždenne v Domove sociálnych služieb, zatiaľ čo Rehabilitačné strediská a Zariadenia opatrovateľskej služby sa poskytujú na obmedzený čas.</p>
<p>- komunitná starostlivosť</p>	<p>Dlhodobá pobytová opatrovateľská starostlivosť je poskytovaná v zariadeniach sociálnych služieb akými sú: Zariadenie pre seniorov, Špecializované zariadenie, Domov sociálnych služieb a Rehabilitačné stredisko. Žiadne nemenné obmedzenia. Trvanie pobytu závisí od potrieb klienta.</p>
<p>- pobytová starostlivosť</p>	

Kapitola XII.

Dlhodobá starostlivosť

<ul style="list-style-type: none">- Iné vecné dávky- Zdieľanie nákladov na vecné dávky	<p>Sociálne poradenstvo, tlmočnická služba pre osoby so sluchovým postihnutím a pre hluchoslepé osoby, sociálna rehabilitácia, prepravná služba, sprievodcovská služba a predčitateľská služba pre nevidiacich, sprostredkovanie osobnej asistencie, požičiavanie pomôcok, monitorovanie a signalizovanie potreby pomoci, krízová pomoc poskytovaná prostredníctvom telekomunikačných technológií; podporné služby (napr. odľahčovacia služba, podpora samostatného bývania, jedáleň, pracovňa, stredisko osobnej hygieny ...). Systém sociálnych služieb poskytovaných osobitným sociálnym skupinám v sociálnej núdzi (napr. osobám so zdravotným postihnutím, osobám vo vyššom veku, bezdomovcom) samosprávami obcí a miest, vyššími územnými celkami, verejnými a neverejnými poskytovateľmi.</p> <p>Prijímateľ vecnej dávky platí úhradu za poskytované služby podľa výšky príjmu a majetku, avšak klientovi musí zostať z príjmu určitá suma (napr. 25 % životného minima pri celoročnom pobyte v zariadení, alebo 1,65-násobok sumy životného minima pri opatrovateľskej službe). Do príjmov na stanovenie úrovne zdieľania nákladov sa nezapočítavajú jednorazové štátne sociálne dávky, prídavky na deti, daňové bonusy, štipendiá atď. Majetok v určitom rozsahu nie je braný do úvahy.</p>
<p>Peňažné dávky</p>	<p><u>Peňažný príspevok na osobnú asistenciu:</u> 5,83 € za 1 hodinu asistencie, maximálne 7300 hodín ročne (ale len 1460 hodín ak starostlivosť poskytuje rodinný príslušník). Tieto peniaze sú určené osobe vyžadujúcej si starostlivosť, a to na činnosť asistenta, ktorého si vyberá.</p> <p><u>Príspevok na kúpu, úpravu alebo výcvik používania pomôcky:</u> suma dávky klesá s rastom príjmu poberateľa dávky (z 95 % na 50 % z ceny, pri kúpe psa so špeciálnym výcvikom zo 100 % na 80 %). Maximálna suma dávky na kúpu, úpravu a výcvik je 8630,42 €, na 7 rokov. Pri kúpe druhého mechanického vozíka (prvý je poskytovaný zo zdravotného poistenia) je maximálna výška dávky 1659,7 € a pri kúpe druhého načúvacieho aparátu 331,94 € na 7 rokov, pri kúpe druhého el. vozíka je dávka maximálne 4979,09 € na 10 rokov.</p> <p><u>Príspevok na kúpu zdvíhacieho zariadenia:</u> suma dávky klesá s rastom príjmu poberateľa dávky (z 95 % na 50 % z ceny), maximálna suma dávky je 11617,88 €, na 7 rokov.</p> <p><u>Príspevok na kúpu osobného motorového vozidla:</u> suma dávky klesá s rastom príjmu (z 85 % na 55 %) v maximálnej sume 13277,58 € a pri osobnom motorovom vozidle s automatickou prevodovkou 16596,96 €, na obdobie 7 rokov,</p>

Kapitola XII.

Dlhodobá starostlivosť

<p>Testovanie príjmov u peňažných dávok</p> <p>Výber užívateľov</p>	<p><u>Príspevok na prepravu:</u> suma dávky klesá s rastom príjmu prijímateľa dávky (z 95 % na 50 % z ceny), maximálna suma dávky je 51,02 % sumy životného minima pre dospelú osobu mesačne,</p> <p><u>Príspevok na úpravu osobného motorového vozidla, bytu, rodinného domu, garáže:</u> suma dávky klesá s rastom príjmu prijímateľa dávky (z 95 % na 50 % z ceny), maximálna suma dávky je 13277,58 € (ale v prípade garáže 1659,7 €), na obdobie 7 rokov,</p> <p><u>Príspevky na kompenzáciu zvýšených výdavkov zdravotne postihnutých osôb</u> (mesačné príspevky na kompenzáciu za zvýšené výdavky pre osoby s príjmom nižším ako 3-násobok životného minima):</p> <ul style="list-style-type: none">• na diétne stravovanie: do 18,56 % sumy životného minima pre dospelú osobu mesačne,• na výdavky súvisiace s hygienou alebo opotrebovaním šatstva, bielizne, obuvi a bytového zariadenie: 9,28 % sumy životného minima pre dospelú osobu mesačne,• na prevádzku osobného motorového vozidla: 16,7 % sumy životného minima pre DO mesačne,• na starostlivosť o psa so špeciálnym výcvikom: 22,27 % sumy životného minima pre DO mesač. <p>Nárok na peňažné dávky a ich výška závisí od príjmu a majetku nepresahujúceho určitý strop. Dávky sa neposkytujú, ak je príjem vyšší ako 5-násobok životného minima, pričom klesá so zvyšujúcim sa príjmom, ak je príjem nižší ako 5-násobok životného minima. Hodnota nehnuteľnosti okrem trvalého bývania sa zohľadňuje len vtedy, ak presahuje 50 000 €. Vyššie hranice príjmu (trojnásobok životného minima namiesto dvojnásobku životného minima na starostlivosť o dospelú osobu) sa vzťahujú na Peňažný príspevok na opatrovanie pre deti, ktoré potrebujú starostlivosť. Vecné dávky (sociálna služba) tiež podliehajú testu majetkových pomerov, ale podľa iného postupu (pozri „Tabuľka XII, Zdieľanie nákladov na vecné dávky“). Za príjem sa považuje celkový príjem bez jednorazových štátnych sociálnych dávok, prídavkov na deti, daňových bonusov, štipendií a pod. Majetok sa nezapočítava: napr. nehnuteľnosť využívaná na trvalé bývanie, pozemok pre vlastnú potrebu alebo jedno auto.</p> <p>Ľudia si môžu slobodne vybrať medzi profesionálnymi poskytovateľmi. Peňažné príspevky na kompenzáciu výdavkov možno použiť iba na svoj účel. Je možný slobodný výber medzi hotovosťou a vecnými dávkami. Je možné kombinovať vecné a peňažné dávky (napr. Peňažný príspevok na opatrovanie a dávku opatrovateľskej služby v rozsahu 40 hodín mesačne).</p>
---	--

Kapitola XII.

Dlhodobá starostlivosť

<p>Valorizácia</p> <p>Súbeh dávok</p> <p>1. Súbeh so zárobkami alebo inými dávkami pre neformálnych opatrovateľov</p>	<p>Niektoré opakované dávky sú nastavené tak, aby sa ich suma menila pri zmene životného minima alebo podľa nariadenia vlády (vždy k 1.7.). Jednorazové dávky sú valorizované nepravidelne.</p> <p>Kumulácia dôchodkových dávok s pomocou v hmotnej núdzi je možná. Dávky dlhodobej starostlivosti možno kumulovať s dávkami sociálneho poistenia.</p> <p>Kumulácia s pracovným príjmom je možná, ale dávky sa znížia, ak príjem prekročí určité úrovne (ktoré sa líšia v závislosti od dávky).</p>
<p>Zdaňovanie a sociálne príspevky do systému</p>	
<p>1. Zdaňovanie peňažných Dávok</p> <p>2. Limit príjmu pre daňové úľavy a pre zníženie dane</p> <p>3. Príspevky do systému sociál. starostlivosti z objemu dávok</p>	<p>Dávky nie sú predmetom zdaňovania s výnimkou peňažného príspevku na osobnú asistenciu (daň platí osobný asistent).</p> <p>Pre dávky osobnej asistencie platia všeobecné pravidlá zdaňovania. Žiadna zvláštna úľava.</p> <p>Neplatia sa žiadne príspevky</p>

Sociálna ochrana samostatne zárobkovo činných osôb

<p>Základné princípy</p> <p>Financovanie</p> <p>1. Vymeriavací základ</p> <p>2. Sadzby príspevkov</p>	<p>Ochrana samostatne zárobkovo činných osôb v oblasti zdravotnej starostlivosti, ako aj starostlivosti v chorobe, materstve, invalidite, starobe, pozostalosti, nezamestnanosti a v oblasti rodinných dávok je zabezpečená v rámci všeobecného systému sociálnej ochrany.</p> <p>Vymeriavací základ SZČO je v prípade poistenia zdravotného, starobného, invalidného, nemocenského a rezervného fondu solidarity na úrovni 1/1,486 (cca 67,3%) z príjmu pred 2 rokmi, teda v roku 2022; pre dobrovoľne poistených je to suma nimi určená, mesačne 1/12.</p> <p>Ohraničenia vymeriavacieho základu:</p> <p>Minimálna hranica vymeriavacieho základu je mesačne na úrovni 50 % priemernej národnej mzdy pred 2 rokmi (r. 2023), čo je 715,0 €.</p> <p>Maximálna hranica vymeriavacieho základu u starobného, invalidného, nemocenského poistenia a poistenia v nezamestnanosti a u rezervného fondu solidarity je mesačne na úrovni 11-násobku priemernej národnej mzdy pred 2 rokmi (r. 2023), čo je 15730,0 €; u zdravotného a úrazového poistenia nie je stanovená.</p> <p>Sadzby príspevkov SZČO sú percentá z vymeriavacieho základu na:</p> <ul style="list-style-type: none">• starobné poistenie: 18 % (prípadne odvod 14,0 % do 1. pilieru a 4,0% do 2. pilieru),• invalidné poistenie: 6 % (ale 0 % ak poberá starobný dôchodok alebo predčasný starobný dôchodok, alebo poberá výsluhový dôchodok po dovŕšení dôchodkového veku),• pozostalostné poistenie je v rámci starobného a invalidného poistenia,• nemocenské poistenie: 4,4 %,• materské poistenie je v rámci nemocenského poistenia,• poistenie v nezamestnanosti: (len pri dobrovoľnom poistení): 2 %,• rezervný fond solidarity: 4,75 %.• zdravotné poistenie: 15 % (ale len 7,5 % ak ide o zdravotne postihnutého), <p>SZČO s príjmom nižším ako 7824 € v roku 2023 (čo je 50% priemernej mzdy v NH v r. 2022), neplatia v 1. polroku 2025 povinné sociálne poistenie a ich účasť v nemocenskom poistení, invalidnom poistení, starobnom poistení či v poistení v nezamestnanosti je možná prostredníctvom dobrovoľného poistenia.</p>
---	--

Sociálna ochrana samostatne zárobkovo činných osôb

Vecné dávky počas choroby a v materstve	Dávky sú poskytované podľa ustanovení vo všeobecnom systéme.
Peňažné dávky počas choroby a v materstve	Dávky sú poskytované podľa ustanovení vo všeobecnom systéme, avšak za podmienky platenia príspevkov za obdobie oprávňujúce na poberanie dávky.
Invalidita	Dávky sú poskytované podľa ustanovení vo všeobecnom systéme.
Staroba	Dávky sú poskytované podľa ustanovení vo všeobecnom systéme.
Pozostalí	Dávky sú poskytované podľa ustanovení vo všeobecnom systéme.
Pracovné úrazy a choroby z povolania	Pre SZČO nie je sociálna ochrana z verejného systému.
Dávky pre rodinu	Dávky sú poskytované podľa ustanovení vo všeobecnom systéme.
Nezamestnanosť	Dávky sú poskytované podľa ustanovení vo všeobecnom systéme, avšak za podmienky nepodnikania a dobrovoľného platenia príspevkov za obdobie oprávňujúce na poberanie dávky.