



Inštitút pre výskum
práce a rodiny

BULLETIN

JUNE 2021

VOL. 2 ISSUE 6

RASTISLAV BEDNÁRIK

STAV SOCIÁLNEJ OCHRANY NA SLOVENSKU

Stav sociálnej ochrany na Slovensku

(na základe schémy porovnávacích tabuliek systémov sociálnej ochrany Európskej únie – MISSOC)

Doc. PhDr. Rastislav Bednárík, CSc.

Tento Bulletin IVPR je úvodom rozsiahlejšej štúdie, ktorá je k dispozícii na stránkach IVPR: <https://ivpr.gov.sk/stav-socialnej-ochrany-na-slovensku-situacia-k-1-januaru-2021-rastislav-bednarik-2021/>

Bulletin zahŕňa jej úvod, organizáciu sociálnej ochrany a kapitolu financovanie. Celá štúdia má tento obsah: Úvod. Organizácia. Financovanie. Zdravotná starostlivosť. Starostlivosť v chorobe – peňažné dávky. Starostlivosť v materstve. Starostlivosť v invalidite. Starostlivosť v starobe. Starostlivosť o pozostalých. Pracovné úrazy a choroby z povolania. Dávky pre rodinu. Starostlivosť o nezamestnaných. Garantovanie minimálneho príjmu. Dlhodobá starostlivosť. Sociálna ochrana samostatne zárobkovo činných osôb.

ÚVOD

Príručka sa skladá z tabuliek – kapitol, kde prvá časť textu je venovaná organizácii a financovaniu jednotlivých sústav sociálneho zabezpečenia na Slovensku. Nasleduje popis stavu právnej ochrany občanov pri pokrytí nasledovných rizík: choroba (časť II., III.), materstvo (časť IV.), invalidita (časť V.), staroba (časť VI.), strata živiťeľa (časť VII.), pracovné úrazy a choroby z povolania (časť VIII.), rozširovanie rodiny (časť IX.), nezamestnanosť (časť X.), zabezpečenie vo finančnej núdzi (časť XI.), dlhodobá starostlivosť (časť XII.) a sociálna ochrana samostatne zárobkovo činných osôb.

Obsahové zameranie jednotlivých častí príručky je nasledovné:

Organizácia

Úvodná časť obsahuje stručný popis systému sociálneho zabezpečenia na Slovensku. Uvedené sú tu najmä inštitúcie zodpovedné za dozor a za výkon (či už na centrálnej alebo na lokálnej úrovni) systému sociálneho zabezpečenia pokrývajúceho rozličné riziká. Organizácia je znázornená aj graficky.

I. Financovanie

Kapitola je venovaná popisu, akým spôsobom sú zabezpečované zdroje na financovanie sústav sociálneho zabezpečenia. Podrobne sú rozobrané princípy financovania, ďalej príspevky od poistených osôb a od zamestnávateľov (v tom sadzby a ohraničenia a iné špeciálne príspevky), účasť verejných zdrojov a napokon základná charakteristika financovania systémov dlhodobých dávok. U každého typu rizika je popísaný spôsob financovania sústavy určenej na jeho pokrytie v rámci sociálneho systému: čiže financovanie sociálneho pokrytia rizika choroby a materstva (v oblasti zdravotnej starostlivosti ako vecných dávok a v oblasti sociálnej starostlivosti ako peňažných dávok), ďalej pokrytia rizika dlhodobej starostlivosti,

invalidity, staroby, rizika úmrtia živeľa (pre starostlivosť o pozostalých), rizika pracovných úrazov a chorôb z povolania, rizika nezamestnanosti a rizika starostlivosti o rodinu.

II. Zdravotná starostlivosť

Táto kapitola sa zaoberá vecnými dávkami poskytovanými v rámci sociálneho zdravotného systému. Pod sociálnou zdravotnou starostlivosťou sa rozumie každá vecná dávka, ktorá je vykonaná alebo podporená zákonným povinným sociálnym zabezpečením (v prípade Slovenska sústavou zdravotného poistenia) a nie je pokrytá súkromnou zdravotnou starostlivosťou (u nás zatiaľ veľmi nepoužívanou) – kedy pacient platí lekárovi náklady liečby priamo. V iných krajinách majú zaužívaný aj taký systém, že pacient dostane od svojej poisťovne čiastočne preplatenú cenu liečby, ktorú musel najprv v plnej cene zaplatiť lekárovi. Pod pojmom vecné dávky sa rozumejú tovary (najmä liečivá) a zdravotnícke výkony, ktoré sú použité buď na liečenie, alebo na upevnenie podlomeného zdravia, na utíšenie bolesti, na prevenciu, diagnózu a terapiu choroby, na rehabilitácie a pod.

III. Choroba – peňažné dávky

Táto kapitola sa zaoberá peňažnými platbami pre tie osoby, ktoré sú dočasne neschopné pracovať, pretože sú buď choré, alebo sa starajú o člena rodiny (najčastejšie o chorého člena rodiny).

IV. Materstvo

Kapitola sa zaoberá opakovanými a jednorazovými dávkami v hotovosti i vecnými, ktoré sú poskytované oprávneným osobám z titulu narodenia dieťaťa a starostlivosťou „okolo“ tohto narodenia dieťaťa.

V. Invalidita

Táto kapitola sa zaoberá trvalou alebo dlhodobou neschopnosťou pracovať. Väčšinou ide o dlhodobé poskytovanie peňažných dávok, ale miesto tu majú aj jednorazové platby, vecné dávky a rehabilitácie.

VI. Staroba

Táto kapitola sa zaoberá sústavami, kde dávky sú vyplácané osobám cítiacim sa už starými na to, aby pokračovali v zamestnaní. Zákonné sústavy sociálneho zabezpečenia pre starobu vo všeobecnosti obsahujú viac než jeden prvok. V niektorých krajinách je to paušálna sadzba dávky a ďalšia suma založená na predchádzajúcich zárobkoch. V iných krajinách – ako je tomu aj na Slovensku – funguje viac pilierov poistenia do staroby.

VII. Pozostalí

Táto kapitola sa zaoberá sústavami, ktorých cieľom je odškodniť členov rodiny za smrť žiteľa.

VIII. Pracovné úrazy a choroby z povolania

Kapitola sa zaoberá úrazmi a chorobami spôsobenými v pracovnom prostredí a informuje o odškodnení za smrť žiteľa v dôsledku týchto udalostí. Pokrýva peňažné a vecné dávky a čiastočne si všima dávky pre prípad rehabilitácie a smrti.

IX. Dávky pre rodiny

Táto kapitola sa týka rodinného „rizika“, alebo presnejšie nákladov súvisiacich s rozvojom rodiny. Nepokrýva grantové a prospechové štipendiá pre študentov, keďže tieto sa týkajú „rizík“ vzdelávania a nie sú teda uznávané ako platby sociálneho zabezpečenia.

X. Nezamestnanosť

Kapitola sa zaoberá rizikom straty zamestnania. Hovorí o peňažných dávkach pre tých, ktorí sú úplne alebo čiastočne nezamestnaní. V niektorých krajinách sa osobitne uvádzajú špecifické opatrenia zamerané voči starším nezamestnaným.

XI. Garantovanie minimálneho príjmu

Toto kapitola sa zaoberá dávkami pre ľudí trpiacich sociálnym nebezpečenstvom z finančnej núdze alebo chudoby. Zaoberá sa s nepríspevkovými sústavami, ktorých úlohou je zabezpečiť minimálnu úroveň príjmu pre každého, a nielen pre špecifické kategórie obyvateľstva ako sú starší, invalidní či nezamestnaní. Nepríspevková sústava je taká, kde nárok na dávku a výška dávky sa neodvodzuje z príspevkov na sociálne zabezpečenie platených zamestnávateľmi, zamestnancami alebo poistenými osobami, ale dávka je financovaná väčšinou zo štátneho rozpočtu. V rámci týchto sústav sa môže získať nárok aj bez toho, že by dotýčný niekedy platil príspevky.

XII. Dlhodobá starostlivosť

Táto kapitola sa zaoberá poskytovaním služieb pre občanov, ktorí si vyžadujú dlhodobú opateru. Informuje o podmienkach poskytovania takejto starostlivosti, o vecných i peňažných dávkach jednak pre opatrovaných

a jednak pre osoby (opatrovateľov), ktoré sa o opatrovaných starajú. Stručne sa tu tiež informuje o príspevkoch a službách poskytovaných zdravotne postihnutým osobám. Osobitne je popísaná starostlivosť v zariadeniach a osobitne v domácnostiach.

Sociálna ochrana samostatne zárobkovo činných osôb

V kapitole sú popísané základné skutočnosti týkajúce sa sociálnej ochrany jednej skupiny populácie – SZČO. Najviac pozornosti sa venuje odlišnostiam čo sa týka platenia príspevkov SZČO do jednotlivých poisťných fondov.

Hodnovernosť údajov

Texty boli konzultované s odbornými zamestnancami MPSVR SR a MZ SR, ale nemajú právnu záväznosť.

Odporúčam navštíviť originál MISSOC web-stránku, kde čitateľ nájde komparatívne tabuľky o parametroch legislatívy sociálnej ochrany v krajinách Európskej únie (a teda aj Slovenska) v angličtine, nemčine a francúzštine: <http://www.missoc.org>

Tento dokument v elektronickej verzii je dostupný na www.ivpr.gov.sk.

Aj týmto spôsobom chcem vysloviť presvedčenie, že predložená publikácia, hoci obsahuje zjednodušený popis základných platných právnych predpisov, bude využívaná najmä pri rýchlej orientácii širokej verejnosti v zložitej agende sociálnej ochrany.

Bratislava, 15. február 2021

Doc. PhDr. Rastislav Bednárík, CSc.

Organizácia sociálnej ochrany na Slovensku

Stav k 1. 1. 2021

Systém sociálnej ochrany v Slovenskej republike sa delí na štyri časti: dve hlavné časti sú zdravotná starostlivosť a sociálne poistenie, ostatné časti predstavuje štátna sociálna podpora (najmä rodín) a sociálna pomoc.

Zdravotná starostlivosť – to sú vecné dávky poskytované pod dohľadom Ministerstva zdravotníctva. Povinný systém zdravotného poistenia pokrýva liečebné náklady v zariadeniach zdravotnej starostlivosti a časť nákladov na lieky. Tento systém je zabezpečovaný 3 zdravotnými poisťovňami (pričom najväčšia časť obyvateľov je poistená vo Všeobecnej zdravotnej poisťovni). V súčasnosti je výkon zdravotnej starostlivosti zverený obvodným zdravotným strediskám, nemocniciam, poliklinikám, sanatóriám a kúpeľom. Vo verejnom systéme sociálnej ochrany sa využívajú ako štátne, tak aj súkromné zdravotnícke zariadenia.

Systém sociálneho poistenia – to sú peňažné dávky financované z príspevkov, kde má kompetenciu Ministerstvo práce, sociálnych vecí a rodiny, cez Sociálnu poisťovňu, verejnoprávnu inštitúciu. Do tohto poistenia (1. pilier), financovanom v režime priebežného systému, patrí poistenie pre starobu, invaliditu, pre pozostalých, pre chorobu, materstvo, nezamestnanosť a poistenie pre prípad pracovných úrazov a chorôb z povolania. Sociálna poisťovňa má Ústredie a pobočky v regiónoch. V 2. pilieri sporenia v starobe, založenom od 1.1.2005 a financovanom v režime fondového (kapitalizačného) systému, pôsobí 5 súkromných dôchodkových správcovských spoločností. Doplnkové dôchodkové sporenie (3. pilier) vykonávajú súkromné doplnkové dôchodkové sporeiteľne.

Štátna sociálna podpora – túto predstavujú peňažné dávky najmä pre rodiny, kde kompetenciu má MPSVR SR. Tieto dávky sú vyplácané príjemcom prostredníctvom Úradu práce, sociálnych vecí a rodiny. Pre daňový bonus má kompetenciu Ministerstvo financií a výplata sa vykonáva cez daňové úrady a podniky.

Sociálna pomoc – to sú peňažné i vecné dávky, poskytované občanom cez štátnu správu (kde rozhodujúce kompetencie má MPSVR SR a MZ SR), ale aj cez samosprávu. Tieto dávky sú vyplácané osobám v hmotnej núdzi, osobám s poklesom schopnosti vykonávať zárobkovú činnosť a osobám ťažko zdravotne postihnutým. Sociálna pomoc je organizovaná cez regionálnu štátnu administratívu (najmä Úrady práce, sociálnych vecí a rodiny), samosprávu a cez neštátne organizácie (tretí sektor).

Adresy:

Ministerstvo práce, sociálnych vecí a rodiny Slovenskej republiky: Špitálska 4-6, Bratislava, www.employment.gov.sk

Ministerstvo zdravotníctva Slovenskej republiky: Limbová 2, Bratislava, www.health.gov.sk

Ministerstvo financií Slovenskej republiky: Štefanovičova 5, Bratislava, www.mfsr.sk

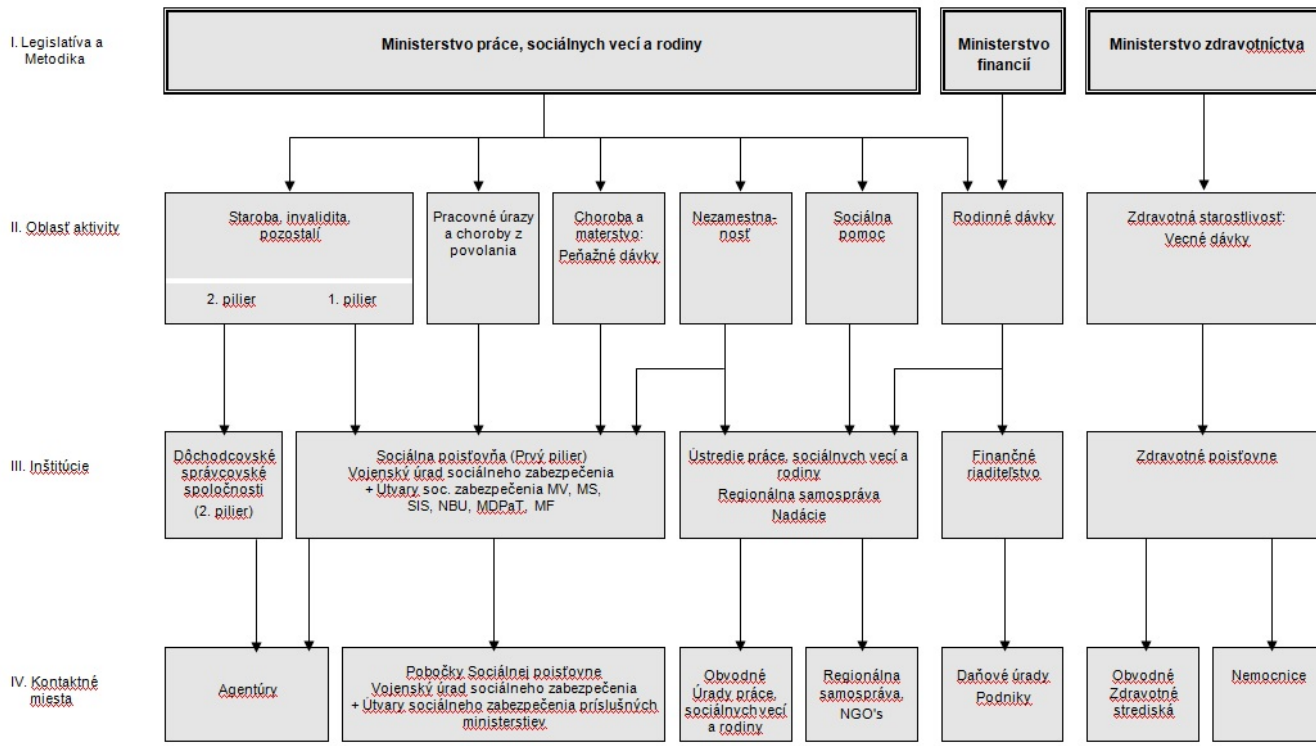
Úrad pre dohľad nad zdravotnou starostlivosťou: Želova 2, Bratislava, www.udzs-sk.sk

Sociálna poisťovňa – Ústredie: Ulica 29. augusta 8 – 10, Bratislava, www.socpoist.sk

Všeobecná zdravotná poisťovňa - Riaditeľstvo: Panónska cesta 2, Bratislava, www.vszp.sk

Ústredie práce, sociálnych vecí a rodiny: Špitálska 8, Bratislava, www.upsvr.sk

Finančné riaditeľstvo Slovenskej republiky: Lazovná ulica 63, Banská Bystrica, www.financnasprava.sk



Kapitola I.

Financovanie

Princípy financovania	<p>Systém sociálnej ochrany je financovaný predovšetkým príspevkami sociálneho poistenia a zdravotného poistenia, avšak podpora rodiny, pomoc v hmotnej núdzi a starostlivosť o zdravotne postihnuté osoby je financovaná z daní. Vláda pokrýva deficit, ak vznikne.</p> <p>Vláda povinne platí príspevky do zdravotného poistenia za deti, starších a niektoré ďalšie skupiny (spolu viac ako polovica obyvateľov Slovenska). Na financovanie sociálnej ochrany sa nepoužívajú účelové dane (výnimkou je zníženie dane ako daňový bonus na dieťa).</p> <p>Sadzby príspevkov na poistenie do zdravotného a sociálneho poistenia sú stanovené pre každé riziko osobitne.</p> <p>Štátne, regionálne i miestne orgány sú zapojené do financovania sociálnej ochrany – nesú zodpovednosť za výber vlastných daní. Štát navyše osobitným kľúčom prideluje prostriedky regionálnym aj miestnym orgánom.</p> <p>Financovanie starobných dôchodkov je kombinované – väčšia časť príspevkov ide do priebežného systému a menšia časť do fondového systému.</p>
Účelové dane	<p>Nie je uplatňovaný systém vyberania daní na jednotlivé riziká.</p> <p>Vymeriavacie základy, z ktorých sa platia príspevky na poistenie, sú rovnaké pre zamestnancov aj zamestnávateľov, zahŕňajú všetky zárobky z práce.</p> <p>Vymeriavacie základy pre príspevky štátu a pre príspevky samostatne zárobkovo činných osôb (SZČO) sú stanovené osobitne.</p>

<p>Vymeriavacie základy</p>	<p><u>Minimálna úroveň zárobkov</u> pre platenie príspevkov zamestnancov a zamestnávateľov nie je definovaná. Len v prípade platenia príspevkov zamestnávateľov za osoby pôvodne dlhodobo nezamestnané, a to do systému nemocenského, starobného, invalidného poistenia a poistenia v nezamestnanosti, sa zo zárobkov do sumy 67 % z priemernej mzdy platia nižšie príspevky.</p>
<p>Ohraničenie vymeriavacích základov</p>	<p>U SZČO je minimálna úroveň zárobkov, z ktorých sa platia príspevky na sociálnu ochranu, na úrovni 50 % priemernej mzdy platnej pred dvomi rokmi.</p> <p><u>Maximálna úroveň zárobku</u>, nad ktorým nie sú splatné príspevky, existuje u poistenia nemocenského, starobného, invalidného, úrazového a poistenia v nezamestnanosti – je to 7-násobok priemernej mzdy platnej dva roky dozadu (7644 Eur). V prípade zdravotného poistenia a poistenia pre pracovné úrazy a choroby z povolania nie je stanovená maximálna úroveň zárobku, nad ktorým nie sú splatné príspevky.</p>

Uhrádzané príspevky	<p><u>Štát platí príspevky</u> do systému zdravotného poistenia za nezaopatrené deti, poberateľov starobného dôchodku, invalidného dôchodku, dávok v hmotnej núdzi, rodičovských dávok, nemocenského, materského, ošetrovného, za osoby starajúce sa o dieťa mladšie ako 6 rokov, osoby starajúce sa o zdravotne postihnutú osobu, za nezamestnané osoby registrované na úrade práce a za niektoré ďalšie osoby.</p> <p><u>Štát platí príspevky</u> do systému invalidného poistenia, do systému starobného poistenia a do rezervného fondu za osoby, ktoré sa starajú o deti do 6 rokov (resp. do veku 18 rokov, ktorých zdravotný stav je dlhodobovo považovaný za negatívny), za osoby poberajúce peňažný príspevok na opatrovanie alebo peňažný príspevok na osobnú asistenciu pre osoby, ktoré poskytujú viac ako 140 hodín pomoci mesačne.</p> <p><u>Sociálna poisťovňa platí príspevky</u> na starobné poistenie za poberateľov úrazovej renty.</p>
Príspevky pre viacero oblastí	<p>Rezervný fond solidarity:</p> <p>Príspevky na pokrytie nedostatku finančných prostriedkov v základných fondoch Sociálnej poisťovne.</p> <ul style="list-style-type: none">• Zamestnávateľ: 4,75 % z vymeriavacieho základu;• SZČO: 4,75 % z vymeriavacieho základu;• Dobrovoľne poistená osoba: 4,75 % z vymeriavacieho základu;• Štát: 2 % z vymeriavacieho základu. <p>Vymeriavací základ:</p>

<p>Zásady financovania u jednotlivých rizik</p> <p>1. Zdravotná starostlivosť</p>	<ul style="list-style-type: none"> • Zamestnávateľ: súhrn miezd; • SZČO: 1/1,486 (cca. 67,3 % z priemerného mesačného zdaneného príjmu za rok 2019; • Dobrovoľne poistená osoba: suma ňou navrhnutá; • Štát: priemerná mzda platná pred dvomi rokmi (vo viacerých prípadoch je VZ ešte znížený) <p>Zamestnanci, zamestnávateľa a SZČO platia príspevky do systému zdravotného poistenia zo zárobkov. Za ekonomicky neaktívne osoby a za evidovaných nezamestnaných platí príspevky štát zo svojich zdrojov.</p> <p>Výška poistného ako percento z vymeriavacieho základu:</p> <ul style="list-style-type: none"> • Zamestnanec: 4,0 % (2 % zdravotne postihnutý), • Zamestnávateľ: 10,0 % (5 % za zdravotne postihnutého zamestnanca), • SZČO: 14,0 % (7 %, ak je zdravotne postihnutý). <p>Bývalí dlhodobo nezamestnaní s nízkymi mzdami sú oslobodení od platenia príspevkov na poistenie.</p> <p>Vymeriavací základ:</p> <ul style="list-style-type: none"> • Zamestnanci: mesačný hrubý zárobok; • Zamestnávateľ: súhrn miezd; • SZČO: 1/1.486 (ca 67.3 %) z priemerného mesačného zdaneného príjmu za rok 2019 <p>Celková platba za osoby, za ktoré štát platí poistné na zdravotné poistenie v roku 2021 predstavuje takmer jeden a pol miliardy Euro (1,432,968,028 EUR).</p>
---	--

Kapitola I.

Financovanie

2. Peňažné dávky v chorobe	<p>Zásady financovania sú tu rovnaké ako u všeobecných zásad. Systém je financovaný hlavne z nemocenského poistenia; vláda vykrýva deficit iba vtedy, keď vznikne.</p> <p>Výška poistného ako percento z vymeriavacieho základu:</p> <ul style="list-style-type: none">• Zamestnanci: 1,4 %;• Zamestnávateľia: 1,4 %;• SZČO a dobrovoľne poistené osoby: 4,4%; <p>Bývalí dlhodobo nezamestnaní s nízkymi mzdami (do 67 % priemernej mzdy) sú oslobodení od príspevkov na poistenie.</p> <p>Vymeriavací základ:</p> <ul style="list-style-type: none">• Zamestnanci a zamestnávateľia: hrubý mesačný príjem;• SZČO: 1/1486 (cca 67,3 %) priemerného mesačného zdaniteľného príjmu za rok 2019;• Dobrovoľne poistená osoba: suma určená poistencom.
3. Starostlivosť v materstve	<p>Materské dávky sú financované zo systému nemocenského poistenia. Poistné príspevky sú zahrnuté v odvodoch na nemocenské poistenie.</p>
4. Starostlivosť v invalidite	<p>Zásady financovania sú tu rovnaké ako u všeobecných zásad. Systém je financovaný hlavne z poistenia v invalidite; vláda vykrýva deficit iba vtedy, keď vznikne.</p> <p>Výška poistného ako percento z vymeriavacieho základu:</p> <ul style="list-style-type: none">• Zamestnanci: 3 %;• Zamestnávateľia: 3 %;

5. Starostlivosť v starobe

- SZČO, dobrovoľne poistená osoba a štát: 6 %;
- Vymeriavací základ:
- Zamestnanci a zamestnávateľa: hrubý mesačný príjem;
 - SZČO: 1/1486 (cca 67,3 %) priemerného mesačného zdaniteľného príjmu za rok 2019;
 - Dobrovoľne poistená osoba: suma ňou určená.
- Poistné príspevky sa neplatia, ak bol priznaný starobný dôchodok, alebo predčasný starobný dôchodok, alebo poistený poberá výsluhový dôchodok po dovŕšení dôchodkového veku, alebo bol predtým dlhodobo nezamestnaný a jeho zárobok je nízky (do 67 % celoštátnej priemernej mesačnej mzdy pred 2 rokmi).
- Financovanie invalidného poistenia sa riadi systémom priebežného financovania.
- Zásady financovania sú tu rovnaké ako u všeobecných zásad.
- Systém je financovaný hlavne prostredníctvom príspevkov na starobné poistenie a sporenie, pričom vláda vykryva deficit iba v prvom pilieri vtedy, keď vznikne.
- Výška poistného ako percento z vymeriavacieho základu:
- Zamestnanci: 4 % (+ možnosť dobrovoľného ďalšieho odvodu do II. pilieru)
 - Zamestnávateľa: 14,0 % (ale odvod 5,25 % do II. pilieru za sporiteľov v II. pilieri)
 - SZČO a dobrovoľne poistené osoby: 18,0 % (z toho možnosť odvodu 5,25 % do II. pilieru)
 - Štát: 18 % (z toho možnosť odvodu 5,25 % do II. pilieru)
- U nízkych miezd (do 67 % PMM pred 2 r.) predtým dlhodobo nezamestnaných osôb je odvodová úľava.

<p>6. Pozostalí</p> <p>Pracovné úrazy a choroby z povolania</p>	<p>Vymeriavací základ:</p> <ul style="list-style-type: none"> • Zamestnanci a zamestnávateelia: hrubý mesačný príjem; • SZČO: 1/1486 (cca 67,3 %) priemerného mesačného zdaniteľného príjmu za rok 2019; • Dobrovoľne poistená osoba: suma určená poistencom. <p>Financovanie starobného poistenia sa riadi systémom priebežného financovania v rámci prvého piliera a systémom fondového financovania v rámci druhého piliera.</p> <p>Zásady financovania sú tu rovnaké ako u všeobecných zásad. Systém je financovaný hlavne prostredníctvom starobného poistenia; vláda vykryva deficit iba v prvom pilieri vtedy, keď vznikne. Poistné príspevky sú zahrnuté v odvodoch na starobné a invalidné poistenie. Financovanie poistenia pre pozostalých sa riadi systémom priebežného financovania v rámci prvého piliera a systémom fondového financovania v rámci druhého piliera.</p> <p>Poistení sú len zamestnávateelia. Poistenie nie je zavedené pre SZČO. Systém je financovaný hlavne prostredníctvom príspevkov zamestnávateľov na úrazové poistenie; vláda vykryva deficit len vtedy, keď vznikne Príspevok zamestnávateľa: 0,8 % z vymeriavacieho základu. Vymeriavací základ: hrubý mesačný príjem zamestnancov. Žiadne ohraničenie vymeriavacieho základu. Financovanie poistenia pracovných úrazov a chorôb z povolania sa riadi systémom priebežného financovania. Poistné príspevky sú zahrnuté v odvodoch na starobné a invalidné poistenie.</p>
--	---

8. Prídavky pre rodinu	<p>Prídavky pre rodinu sú financované zo štátneho rozpočtu. Na financovanie dávok sa nepoužívajú osobitné dane, ale existuje system zníženia dane pre osoby, ktoré vychovávajú deti.</p>
9. Nezamestnanosť	<p>Financovanie dávky v nezamestnanosti je rovnaké ako sú všeobecné princípy. Avšak financovanie aktívnych politik trhu práce je zabezpečené zo štátneho rozpočtu a z podporných európskych zdrojov.</p> <p>System je financovaný hlavne prostredníctvom príspevkov na poistenie v nezamestnanosti; vláda vykryva deficit iba vtedy, keď vznikne.</p> <p>Výška poistného ako percento z vymeriavacieho základu:</p> <ul style="list-style-type: none">• Zamestnanci: 1 %;• Zamestnávateelia: 1 %;• Dobrovoľne poistení: 2,0 %. <p>Vymeriavací základ:</p> <ul style="list-style-type: none">• Zamestnanci a zamestnávateelia: hrubé mesačné zárobky;• Dobrovoľne poistení: suma nimi určená. <p>Žiadne príspevky od zamestnancov a zamestnávateľov: ak zamestnanec poberá starobný dôchodok, predčasný dôchodok alebo plný invalidný dôchodok alebo ak je to bývalá dlhodobo nezamestnaná osoba s nízkymi mzdami (do 67 % priemernej mesačnej mzdy v roku 2019).</p> <p>Financovanie poistenia v nezamestnanosti sa riadi systémom priebežného financovania.</p>

Kapitola I.

Financovanie

<p>10. Garantovanie minimálnych príjmov</p> <p>11. Dlhodobá starostlivosť</p>	<p>Iný osobitný príspevok:</p> <p>Garančný fond: Príspevok vo výške 0,25 % z vymeriavacieho základu je platený zamestnávateľom na pokrytie nezaplatených miezd v prípade platobnej neschopnosti zamestnávateľa alebo na pokrytie nezaplatených príspevkov súvisiacich s 2. pilierom starobného poistenia. Ohraničenie vymeriavacieho základu: 7644 EUR mesačne (7-násobok priemernej mesačnej mzdy v roku 2019) na zamestnanca.</p> <p>System zabezpečenia minimálnych zdrojov je financovaný zo štátneho rozpočtu a z rozpočtov miestnej a regionálnej samosprávy. Na financovanie dávok sa nepoužívajú žiadne osobitné dane.</p> <p>Žiadna samostatná, oddelená dlhodobá starostlivosť. Dlhodobá starostlivosť je financovaná zo štátneho rozpočtu a z rozpočtov miestnej a regionálnej samosprávy. Na financovanie sa nepoužívajú žiadne špeciálne dane.</p>
---	--

Ďalšie informácie o IVPR získate na webových stránkach
www.ivpr.gov.sk

Vydáva Inštitút pre výskum práce a rodiny,
Špitálska 25, 27, 812 41 Bratislava
ivpr@ivpr.gov.sk, www.ivpr.gov.sk
NEPREDAJNÉ