



Inštitút pre výskum
práce a rodiny



Doc. PhDr. Rastislav Bednárík, CSc.
**Stav sociálnej ochrany na Slovensku
(Situácia k 1. januáru 2019)**

Bratislava, 2019

Inštitút pre výskum práce a rodiny

Stav sociálnej ochrany na Slovensku

(Situácia k 1. januáru 2019)

**Na základe schémy porovnávacích tabuliek
systémov sociálnej ochrany Európskej únie (MISSOC)**

pripravil doc. PhDr. Rastislav Bednárík, CSc.

Bratislava 2019

Recenzovali:

JUDr. Magdaléna Lacová
Mgr. Jaroslav Kováč

© Inštitút pre výskum práce a rodiny, Bratislava
ISBN 978-80-7138-164-8
EAN 9788071381648

O b s a h

Úvod	4
Organizácia	7
I. Financovanie	9
II. Zdravotná starostlivosť	15
III. Starostlivosť v chorobe – peňažné dávky	19
IV. Starostlivosť v materstve	22
V. Starostlivosť v invalidite	25
VI. Starostlivosť v starobe	31
VII. Starostlivosť o pozostalých	36
VIII. Pracovné úrazy a choroby z povolania	40
IX. Dávky pre rodinu	46
X. Starostlivosť o nezamestnaných	51
XI. Garantovanie minimálneho príjmu	57
XII. Dlhodobá starostlivosť	63
Sociálna ochrana samostatne zárobkovo činných osôb	69

Úvod

Príručka sa skladá z tabuliek – kapitol, kde prvá časť textu je venovaná organizácii a financovaniu jednotlivých sústav sociálneho zabezpečenia na Slovensku. Nasleduje popis stavu právnej ochrany občanov pri pokrytí nasledovných rizík: choroba (časť II., III.), materstvo (časť IV.), invalidita (časť V.), staroba (časť VI.), strata žiteľa (časť VII.), pracovné úrazy a choroby z povolania (časť VIII.), rozširovanie rodiny (časť IX.), nezamestnanosť (časť X.), zabezpečenie vo finančnej núdzi (časť XI.), dlhodobá starostlivosť (časť XII.) a sociálna ochrana samostatne zárobkovo činných osôb.

Obsahové zameranie jednotlivých častí príručky je nasledovné:

Organizácia

Úvodná časť obsahuje stručný popis systému sociálneho zabezpečenia na Slovensku. Uvedené sú tu najmä inštitúcie zodpovedné za dozor a za výkon (či už na centrálnej alebo na lokálnej úrovni) systému sociálneho zabezpečenia pokrývajúceho rozličné riziká. Organizácia je znázornená aj graficky.

I. Financovanie

Kapitola je venovaná popisu, akým spôsobom sú zabezpečované zdroje na financovanie sústav sociálneho zabezpečenia. Podrobne sú rozobrané princípy financovania, ďalej príspevky od poistených osôb a od zamestnávateľov (v tom sadzby a ohraničenia a iné špeciálne príspevky), účasť verejných zdrojov a napokon základná charakteristika financovania systémov dlhodobých dávok. U každého typu rizika je popísaný spôsob financovania sústavy určenej na jeho pokrytie v rámci sociálneho systému: čiže financovanie sociálneho pokrytia rizika choroby a materstva (v oblasti zdravotnej starostlivosti ako vecných dávok a v oblasti sociálnej starostlivosti ako peňažných dávok), ďalej pokrytia rizika dlhodobej starostlivosti, invalidity, staroby, rizika úmrtia žiteľa (pre starostlivosť o pozostalých), rizika pracovných úrazov a chorôb z povolania, rizika nezamestnanosti a rizika starostlivosti o rodinu.

II. Zdravotná starostlivosť

Táto kapitola sa zaoberá vecnými dávkami poskytovanými v rámci sociálneho zdravotného systému. Pod sociálnou zdravotnou starostlivosťou sa rozumie každá vecná dávka, ktorá je vykonaná alebo podporená zákonným povinným sociálnym zabezpečením (v prípade Slovenska sústavou zdravotného poistenia) a nie je pokrytá súkromnou zdravotnou starostlivosťou (u nás zatiaľ veľmi nepoužívanou) – kedy pacient platí lekárovi náklady liečby priamo. V iných krajinách majú zaužívaný aj taký systém, že pacient dostane od svojej poisťovne čiastočne preplatenú cenu liečby, ktorú musel najprv v plnej cene zaplatiť lekárovi. Pod pojmom vecné dávky sa rozumejú tovary (najmä liečivá) a zdravotnícke výkony, ktoré sú použité buď na liečenie, alebo na upevnenie podlomeného zdravia, na utíšenie bolesti, na prevenciu, diagnózu a terapiu choroby, na rehabilitácie a pod.

III. Choroba – peňažné dávky

Táto kapitola sa zaoberá peňažnými platbami pre tie osoby, ktoré sú dočasne neschopné pracovať, pretože sú buď choré, alebo sa starajú o člena rodiny (najčastejšie o chorého člena rodiny).

IV. Materstvo

Kapitola sa zaoberá opakovanými a jednorazovými dávkami v hotovosti i vecnými, ktoré sú poskytované oprávneným osobám z titulu narodenia dieťaťa a starostlivosťou „okolo“ tohto narodenia dieťaťa.

V. Invalidita

Táto kapitola sa zaoberá trvalou alebo dlhodobou neschopnosťou pracovať. Väčšinou ide o dlhodobé poskytovanie peňažných dávok, ale miesto tu majú aj jednorazové platby, vecné dávky a rehabilitácie.

VI. Staroba

Táto kapitola sa zaoberá sústavami, kde dávky sú vyplácané osobám cítiacim sa už starými na to, aby pokračovali v zamestnaní. Zákonné systavy sociálneho zabezpečenia pre starobu vo všeobecnosti obsahujú viac než jeden prvok. V niektorých krajinách je to paušálna sadzba dávky a ďalšia suma založená na predchádzajúcich zárobkoch. V iných krajinách – ako je tomu aj na Slovensku – funguje viac pilierov poistenia do staroby.

VII. Pozostalí

Táto kapitola sa zaoberá sústavami, ktorých cieľom je odškodniť členov rodiny za smrť žiteľa.

VIII. Pracovné úrazy a choroby z povolania

Kapitola sa zaoberá úrazmi a chorobami spôsobenými v pracovnom prostredí a informuje o odškodnení za smrť žiteľa v dôsledku týchto udalostí. Pokrýva peňažné a vecné dávky a čiastočne si všíma dávky pre prípad rehabilitácie a smrti.

IX. Dávky pre rodiny

Táto kapitola sa týka rodinného „rizika“, alebo presnejšie nákladov súvisiacich s rozvojom rodiny. Nepokrýva grantové a prospechové štipendiá pre študentov, keďže tieto sa týkajú „rizík“ vzdelávania a nie sú teda uznávané ako platby sociálneho zabezpečenia.

X. Nezamestnanosť

Kapitola sa zaoberá rizikom straty zamestnania. Hovorí o peňažných dávkach pre tých, ktorí sú úplne alebo čiastočne nezamestnaní. V niektorých krajinách sa osobitne uvádzajú špecifické opatrenia zamerané voči starším nezamestnaným.

XI. Garantovanie minimálneho príjmu

Toto kapitola sa zaoberá dávkami pre ľudí trpiacich sociálnym nebezpečenstvom z finančnej núdze alebo chudoby. Zaoberá sa s nepríspevkovými sústavami, ktorých úlohou je zabezpečiť minimálnu úroveň príjmu pre každého, a nielen pre špecifické kategórie obyvateľstva ako sú starší, invalidní či nezamestnaní. Nepríspevková sústava je taká, kde nárok na dávku a výška dávky sa neodvodzuje z príspevkov na sociálne zabezpečenie platených zamestnávateľmi, zamestnancami alebo poistenými osobami, ale dávka je financovaná väčšinou zo štátneho rozpočtu. V rámci týchto sústav sa môže získať nárok aj bez toho, že by dotyčný niekedy platil príspevky.

XII. Dlhodobá starostlivosť

Táto kapitola sa zaoberá poskytovaním služieb pre občanov, ktorí si vyžadujú dlhodobú opateru. Informuje o podmienkach poskytovania takejto starostlivosti, o vecných i peňažných dávkach jednak pre opatrovaných a jednak pre osoby (opatrovateľov), ktoré sa o opatrovaných starajú. Stručne sa tu tiež informuje o príspevkoch a službách poskytovaných zdravotne postihnutým osobám. Osobitne je popísaná starostlivosť v zariadeniach a osobitne v domácnostiach.

Sociálna ochrana samostatne zárobkovo činných osôb

V kapitole sú popísané základné skutočnosti týkajúce sa sociálnej ochrany jednej skupiny populácie – SZČO. Najviac pozornosti sa venuje odlišnostiam čo sa týka platenia príspevkov SZČO do jednotlivých poistných fondov.

Hodnovernosť údajov

Texty boli konzultované s odbornými zamestnancami MPSVR SR a MZ SR, ale nemajú právnu záväznosť.

Odporúčam navštíviť originál MISSOC web-stránku, kde čitateľ nájde komparatívne tabuľky o parametroch legislatívy sociálnej ochrany v krajinách Európskej únie (a teda aj Slovenska) v angličtine, nemčine a francúzštine : <http://www.missoc.org>

Tento dokument v elektronickej verzii je dostupný na www.ivpr.gov.sk

Aj týmto spôsobom chcem vysloviť presvedčenie, že predložená publikácia, hoci obsahuje zjednodušený popis základných platných právnych predpisov, bude využívaná najmä pri rýchlejšej orientácii širokej verejnosti v zložitej agende sociálnej ochrany.

Bratislava, 25. január 2019
Doc. PhDr. Rastislav Bednárík, CSc

Organizácia sociálnej ochrany na Slovensku

Stav k 1.1.2019

System sociálnej ochrany v Slovenskej republike sa delí na štyri časti: dve hlavné časti sú zdravotná starostlivosť a sociálne poistenie, ostatné časti predstavuje štátna sociálna podpora (najmä rodín) a sociálna pomoc.

Zdravotná starostlivosť – to sú vecné dávky poskytované pod dohľadom Ministerstva zdravotníctva. Povinný systém zdravotného poistenia pokrýva liečebné náklady v zariadeniach zdravotnej starostlivosti a časť nákladov na lieky. Tento systém je zabezpečovaný 3 zdravotnými poisťovňami (pričom najväčšia časť obyvateľov je poistená vo Všeobecnej zdravotnej poisťovni). V súčasnosti je výkon zdravotnej starostlivosti zverený obvodným zdravotným strediskám, nemocniciam, poliklinikám, sanatóriám a kúpeľom. Vo verejnom systéme sociálnej ochrany sa využívajú ako štátne, tak aj súkromné zdravotnícke zariadenia.

Systém sociálneho poistenia – to sú peňažné dávky financované z príspevkov, kde má kompetenciu Ministerstvo práce, sociálnych vecí a rodiny, cez Sociálnu poisťovňu, verejnoprávnu inštitúciu. Do tohto poistenia (1. pilier), financovanom v režime priebežného systému, patrí poistenie pre starobu, invaliditu, pre pozostalých, pre chorobu, materstvo, nezamestnanosť a poistenie pre prípad pracovných úrazov a chorôb z povolania. Sociálna poisťovňa má Ústredie a pobočky v regiónoch. V 2. pilieri sporenia v starobe, založenom od 1.1.2005 a financovanom v režime fondového (kapitalizačného) systému, pôsobí 6 súkromných dôchodkových správcovských spoločností. Doplnkové dôchodkové sporenie (3. pilier) vykonávajú súkromné doplnkové dôchodkové sporeiteľne.

Štátna sociálna podpora – túto predstavujú peňažné dávky najmä pre rodiny, kde kompetenciu má MPSVR SR. Tieto dávky sú vyplácané príjmom prostredníctvom Úradu práce, sociálnych vecí a rodiny. Pre daňový bonus má kompetenciu Ministerstvo financií a výplata sa vykonáva cez daňové úrady a podniky.

Sociálna pomoc – to sú peňažné i vecné dávky, poskytované občanom cez štátnu správu (kde rozhodujúce kompetencie má MPSVR SR a MZ SR), ale aj cez samosprávu. Tieto dávky sú vyplácané osobám v hmotnej núdzi, osobám s poklesom schopnosti vykonávať zárobkovú činnosť a osobám ťažko zdravotne postihnutým. Sociálna pomoc je organizovaná cez regionálnu štátnu administratívu (najmä Úrady práce, sociálnych vecí a rodiny), samosprávu a cez neštátne organizácie (tretí sektor).

Adresy:

Ministerstvo práce, sociálnych vecí a rodiny Slovenskej republiky: Špitálska 4-6, Bratislava, www.employment.gov.sk

Ministerstvo zdravotníctva Slovenskej republiky: Limbová 2, Bratislava, www.health.gov.sk

Ministerstvo financií Slovenskej republiky, Štefanovičova 5, Bratislava, www.finance.gov.sk

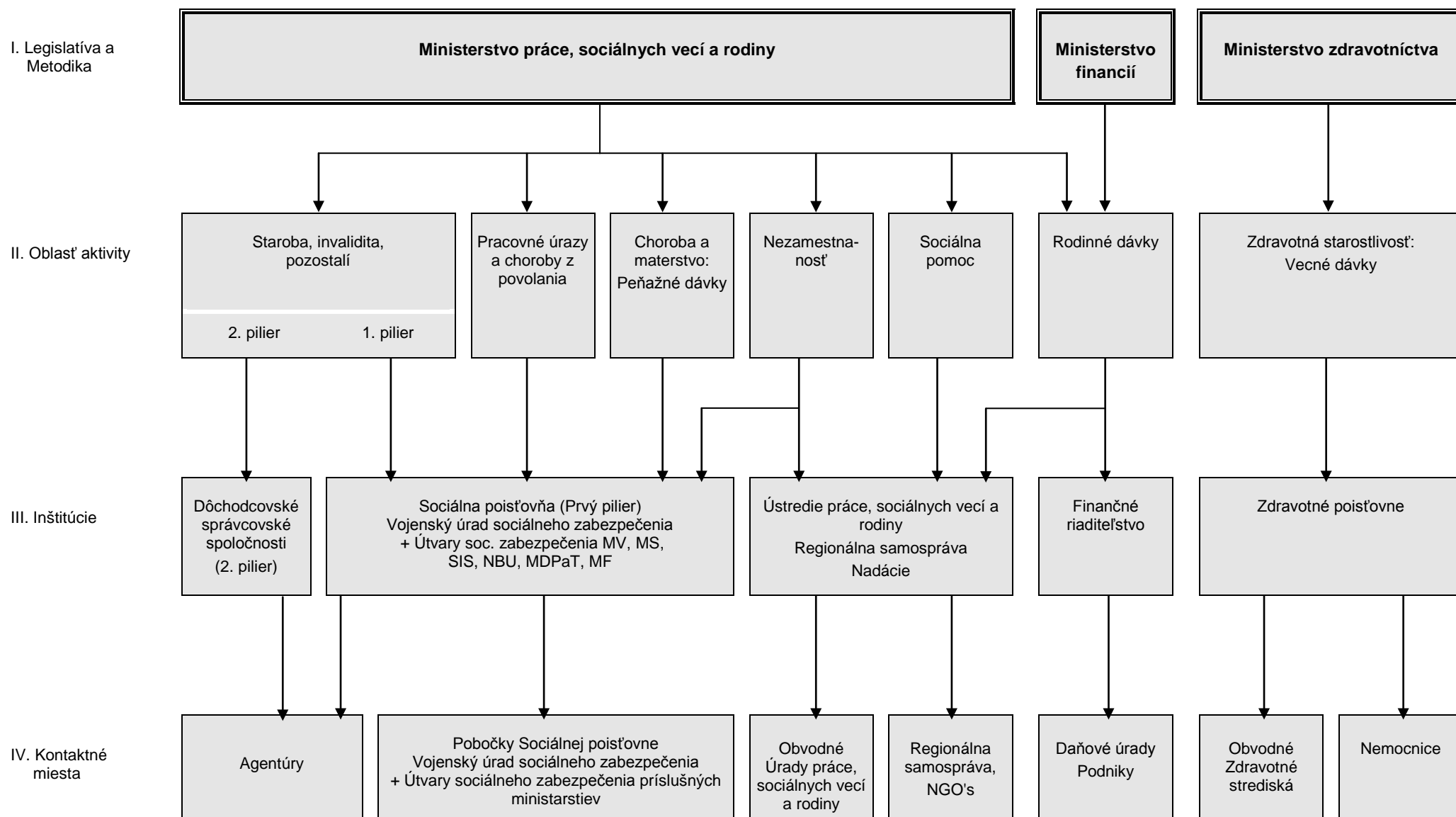
Úrad pre dohľad nad zdravotnou starostlivosťou, Želova 2, Bratislava, www.udzs-sk.sk

Sociálna poisťovňa – Ústredie: Ulica 29. augusta 8 – 10, Bratislava, www.socpoist.sk

Všeobecná zdravotná poisťovňa - Riaditeľstvo: Panónska cesta 2, Bratislava, www.vszip.sk

Ústredie práce, sociálnych vecí a rodiny: Špitálska 8, Bratislava, www.upsvar.sk

Finančné riaditeľstvo Slovenskej republiky, Lazovná ulica 63, Banská Bystrica, www.financnasprava.sk



Kapitola I. Financovanie

Princípy financovania	
1. Choroba a materstvo: Zdravotná starostlivosť	Príspevky (poistencov a zamestnávateľov) a podpora štátu.
2. Choroba a materstvo: Peňažné dávky	Príspevky (poistencov a zamestnávateľov) a podpora štátu.
3. Dlhodobá starostlivosť	Nie je samostatná schéma dlhodobej starostlivosti.
4. Invalidita	Príspevky (poistencov a zamestnávateľov) a podpora štátu.
5. Staroba	Príspevky (poistencov a zamestnávateľov) a podpora štátu.
6. Pozostalí	Príspevky (poistencov a zamestnávateľov) a štátna podpora.
7. Pracovné úrazy a choroby z povolania	Príspevky (zamestnávateľov) a podpora štátu.
8. Nezamestnanosť	Príspevky (poistencov a zamestnávateľov) a podpora štátu.
9. Rodinné prídavky	Štátny rozpočet.

Kapitola I. Financovanie

4. Dlhodobá starostlivosť	Nemá samostatný odvod príspevkov.
5. Invalidita	<p>Výška poistného ako percento z vymeriavacieho základu (stanovenie vymeriavacieho základu vid' vyššie uvedené „Príspevky pre viacero oblastí“):</p> <ul style="list-style-type: none">• zamestnanec: 3,0 %• zamestnávateľ: 3,0 %• SZČO: 6,0 %• dobrovoľne poistený: 6,0 % <p>Poistné príspevky sa neplatia, ak bol priznaný starobný dôchodok, alebo predčasný starobný dôchodok, alebo poberá výsluhový dôchodok po dovŕšení dôchodkového veku, alebo bol predtým dlhodobo nezamestnaný a jeho zárobok je nízky (do 67% celoštátnej Priemernej Mesačnej Mzdy pred 2 rokmi). Ohraničenia vymeriavacieho základu mesačne: minimálne (pre SZČO a dobrovoľne poistených) 477 € (50% PMM pred 2 rokmi); maximálne 6678 €(7-násobok PMM pred 2 rokmi).</p>
6. Staroba	<p>Výška poistného ako percento z vymeriavacieho základu (stanovenie vymeriavacieho základu vid' vyššie uvedené „Príspevky pre viacero oblastí“):</p> <ul style="list-style-type: none">• zamestnanec: 4,0 % (+ možnosť dobrovoľného ďalšieho odvodu do II. pilieru)• zamestnávateľ: 14,0 % (ale odvod 4,75 % do II . pilieru za sporiteľov v II. pilieri)• SZČO: 18,0 % (z toho možnosť odvodu 4,75 % do II. pilieru)• dobrovoľne poistený: 18,0 % (z toho možnosť odvodu 4,75 % do II. pilieru) <p>U nízkych miezd (do 67% PMM pred 2 r.) predtým dlhodobo nezamestnaných osôb je odvodová úľava. Ohraničenia vymeriavacieho základu mesačne: minimálne (pre SZČO a dobrovoľne poistených) 477 € (50% PMM pred 2 rokmi); maximálne 6678 €(7-násobok PMM pred 2 rokmi).</p>
7. Pozostalí	Poistné príspevky sú zahrnuté v odvodoch na starobné a invalidné poistenie.
8. Pracovné úrazy a choroby z povolania	<p>Výška poistného ako percento z vymeriavacieho základu (stanovenie vymeriavacieho základu vid' vyššie uvedené „Príspevky pre viacero oblastí“): zatiaľ jednotne 0,8 %, ktorý platí zamestnávateľ. Nie je ohraničenie vymeriavacieho základu.</p>

Kapitola I.

Financovanie

9. Nezamestnanosť	<p>Výška poistného ako percento z vymeriavacieho základu (stanovenie vymeriavacieho základu vid' vyššie uvedené „Príspevky pre viacero oblastí“):</p> <ul style="list-style-type: none">• zamestnanec: 1,0 % (0 %, ak poberá starobný, predčasný, prípadne invalidný dôchodok nad 70% poklesu schopnosti vykonávať pracovnú činnosť; 0% u nepravidel. príjmov)• zamestnávateľ: 1,0 % (0 % u poberateľov starobných, predčasných, invalidných dôchodkov nad 70% poklesu schopnosti vykonávať pracovnú činnosť; u nepravidelných príjmov)• dobrovoľne poistený: 2,0 % <p>U nízkych miezd (do 67% PMM pred 2 r.) predtým dlhodobo nezamestnaných osôb je odvodová úľava. Ohraničenia vymeriavacieho základu mesačne: minimálne (pre dobrovoľne poistených) 477 €(50% PMM pred 2 rokmi); maximálne 6678 €(7-násobok PMM pred 2 rokmi).</p>
10. Rodinné prídavky	Žiadne príspevky, financovanie zo štátneho rozpočtu.
11. Iné špeciálne príspevky Nezamestnanosť	<p><u>Garančné poistenie</u> – pokrýva nevyplatené mzdy v prípade nesolventnosti zamestnávateľa a nezaplatené príspevky do II. piliera starobného dôchodkového sporenia. Dávky sú financované najmä z príspevkov zamestnávateľov vo výške 0,25 % z vymeriavacieho základu všetkých zamestnancov. Ohraničenie vymeriavacieho základu za 1 zamestnanca mesačne: 6678 €(7-násobok PMM pred 2 rokmi).</p>
Ostatné príspevky nealokované do čiastkovej oblasti	<p><u>Rezervný fond solidarity</u> – pokrýva nedostatok finančných prostriedkov v príslušnom základnom fonde Sociálnej poisťovne. Financovaný je z príspevkov zamestnávateľov, povinne dôchodkovo poistených SZČO a dobrovoľne poistených osôb vo výške 4,75 % z vymeriavacieho základu. Štát prispieva 2 % zo 60% vymeriavacieho základu (z PMM pred 2 r.) – teda sumou 11,45 € mesačne za osoby, ktoré po narodení dieťaťa poberajú dávku materské či sa starajú o dieťa do 6 r. veku (do 18 r. ak ide o dieťa s dlhodobo nepriaznivým zdravotným stavom), alebo 2 % z vymeriavacieho základu (50% PMM pred 2 r.) – teda sumou 9,54 € mesačne za osoby poberajúce peňažný príspevok na opatrovanie a osoby vykonávajúce osobnú asistenciu ťažko zdravotne postihnutej osobe aspoň 140 hodín mesačne. Ohraničenia vymeriavacieho základu mesačne: minimálne (pre SZČO a dobrovoľne poistené osoby) 50% PMM pred 2 rokmi; maximálne 7-násobok PMM pred 2 rokmi.</p>

Kapitola I. Financovanie

Účasť verejných zdrojov	
1. Choroba a materstvo: Vecné dávky	Štátna podpora na krytie deficitu. Štát tiež platí príspevky na zdravotné poistenie do systému zdravotného poistenia za skupiny obyvateľov: nezaopatrené deti, registrovaných nezamestnaných, poberajúcich starobný či invalidný dôchodok, nemocenské, materské, rodičovský príspevok, ošetrovné, dávky v hmotnej núdzi, alebo za osoby, ktoré sa starajú o deti do 6 rokov veku či o zdravotne postihnutých; maximálne po dobu 12 mesiacov za zamestnancov s nízkymi príjmami (do 67% PMM) predtým dlhodobo nezamestnaných. Výška príspevku štátu za osobu je 3,2 % z vymeriavacieho základu PMM pred 2 rokmi (954 €), teda 30,53 € mesačne.
2. Choroba a materstvo: Peňažné dávky	Podpora štátu na krytie prípadného deficitu fondu nemocenského poistenia.
3. Dlhodobá starostlivosť	Podpora štátu pre služby v domácnosti, osobnú asistenciu, opatrovanie, kúpu a údržbu zdravotných pomôcok, a podpora zariadení sociálnych služieb.
4. Invalidita	Podpora štátu na krytie deficitu. Štát tiež platí príspevky za skupiny obyvateľov: <ul style="list-style-type: none">• osoby poberajúce materské či starajúce sa o deti do 6 rokov veku (do 18 r. ak ide o deti s dlhodobo nepriaznivým zdravotným stavom) vo výške 6 % zo 60 % vymeriavacieho základu (PMM pred 2 rokmi) - čo je 34,34 € mesačne za každú osobu,• osoby poberajúce peňažný príspevok na opatrovanie a osoby vykonávajúce osobnú asistenciu ťažko zdravotne postihnutej osobe aspoň 140 hodín mesačne vo výške 6 % vymeriavacieho základu (50% PMM pred 2 rokmi) – čo je 28,62 € mesačne za každú osobu,
5. Staroba	Podpora štátu na krytie deficitu. Štát tiež platí príspevky za skupiny obyvateľov: <ul style="list-style-type: none">• osoby poberajúce materské či starajúce sa o deti do 6 rokov veku (do 18 r. ak ide o deti s dlhodobo nepriaznivým zdravotným stavom) vo výške 18 % zo 60 % vymeriavacieho základu (PMM pred 2 rokmi) – čo je 103,03 € mesačne za každú osobu; v prípade účasti v 2. kapitalizačnom pilieri štát platí do prvého piliera 13,25% a do druhého 4,75% zo 60% vymeriavacieho základu,• osoby poberajúce peňažný príspevok na opatrovanie a osoby vykonávajúce osobnú asistenciu ťažko zdravotne postihnutej osobe aspoň 140 hodín mesačne vo výške 18 % vymeriavacieho základu (50% PMM pred 2 rokmi) – čo je 85,86 € mesačne za každú osobu; v prípade účasti v 2. kapitalizačnom pilieri štát platí do 1.piliera 13,25% a do 2.piliera 4.75% zo 60% vymer. základu.

Kapitola I. Financovanie

<p>6. Pozostalí</p> <p>7. Pracovné úrazy a choroby z povolania</p> <p>8. Nezamestnanosť</p> <p>9. Rodinné prídavky</p> <p>10. Základné nepríspevkové (životné) minimum</p>	<p>Sociálna poisťovňa platí príspevky za poberateľov úrazovej renty vo výške 18 % z vymeriavacieho základu (1,25-násobku vyplatenej dávky); len 13,25% z 1,25-násobku v prípade účasti v 2. kapitalizačnom pilieri a nevypláca sa im dôchodok z 2. kapitalizačného piliera; zvyšných 4,75% sa odvádza do 2. piliera.</p> <p>Pozri „Invalidita a Staroba“ vyššie.</p> <p>Podpora štátu na krytie deficitu a štátna podpora kúpeľnej liečby.</p> <p>Podpora štátu na krytie deficitu a financovanie služieb zamestnanosti pre nezamestnaných.</p> <p>Celé sú financované zo štátneho rozpočtu.</p> <p>Štát a obce pokrývajú dávky vyplácané osobám nachádzajúcim sa v hmotnej núdzi.</p>
<h3>Financovanie systémov dlhodobých dávok:</h3>	
<p>1. Invalidita</p> <p>2. Staroba, pozostalí</p> <p>3. Pracovné úrazy a choroby z povolania</p>	<p>Systém priebežného financovania („pay as you go“).</p> <p>1. pilier: Systém priebežného financovania („pay as you go“). 2. pilier: Kapitalizačný fondový systém („funded“).</p> <p>Systém priebežného financovania („pay as you go“).</p>

Kapitola II. Zdravotná starostlivosť

Platná právna základňa	<ul style="list-style-type: none">• Zákon č. 580/2004 Z.z. o zdravotnom poistení,• Zákon č. 576/2004 Z.z. o zdravotnej starostlivosti a službách súvisiacich s poskytovaním zdravotnej starostlivosti• Zákon č. 577/2004 Z.z. o rozsahu zdravotnej starostlivosti uhrádzanej na základe verejného zdravotného poistenia a o úhradách za služby súvisiace s poskytovaním zdravotnej starostlivosti• Zákon č. 363/2011 Z.z. o rozsahu a podmienkach úhrady liekov, zdravotníckych pomôcok a dietetických potravín na základe verejného zdravotného poistenia• Zákon č. 578/2004 Z.z. o poskytovateľoch zdravotnej starostlivosti, zdravotníckych pracovníkoch, stavovských organizáciách v zdravotníctve• Zákon č. 581/2004 Z.z. o zdravotných poisťovniach• Zákon č. 579/2004 Z.z. o záchranej zdravotnej službe
Základné princípy	<p>Zdravotná starostlivosť (a poskytovanie služieb súvisiacich s poskytovaním zdravotnej starostlivosti) pre všetkých obyvateľov (založené na princípe bydliska). Financovanie je zabezpečené z povinného zdravotného poistenia a zo štátneho rozpočtu, keď sa vyžaduje spoluúčasť platenia poisťencov (pri stomatologickej starostlivosti, za lieky, za pobyt na kúpeľnej liečbe). Používa sa systém vecných dávok.</p>
Oblasť uplatnenia	<p>Všetky osoby, ktoré majú na území Slovenska trvalý pobyt, ktoré v SR vykonávajú samostatnú zárobkovú činnosť, alebo sú v SR zamestnané, aj keď v SR nemajú trvalý pobyt.</p>
1. Prijímatelia dávok	
2. Oslobodenie z povinného poistenia	<p>Osoby poistené v zahraničí, osoby zamestnané zamestnávateľmi požívajúcimi diplomatické výsady a imunity.</p>
3. Dobrovoľné poistenie	<p>Nie je možné.</p>
4. Predpokladaní závislí	<p>Nevzťahuje sa. Univerzálny systém. Každý obyvateľ Slovenska je individuálne poistený.</p>

Kapitola II. Zdravotná starostlivosť

<p>Podmienky</p> <p>1. Potrebná dĺžka času pre účasť</p> <p>2. Trvanie poskytovania dávok</p> <p>Organizácia</p> <p>1. Lekári.</p> <p>1.1. Spôsob uznania výkonu lekára pre systém</p> <p>1.2. Spôsob platenia</p> <p>2. Nemocnice</p>	<p>Nie je stanovená žiadna kvalifikačná lehota.</p> <p>Neobmedzene.</p> <p>Zdravotné poisťovne uzatvárajú kontrakty na poskytovanie zdravotnej starostlivosti s poskytovateľmi zdravotnej starostlivosti. Len zdravotnícki pracovníci pracujúci u týchto poskytovateľov, alebo zdravotnícki pracovníci s licenciami na poskytovanie zdravotnej starostlivosti, sú oprávnení poskytovať zdravotnú starostlivosť hradenú zo systému verejného zdravotného poistenia. Lekárom uhrádzajú náklady za poskytnutú zdravotnú starostlivosť zdravotné poisťovne.</p> <p>Platenie je kombináciou systému kapitácie (podľa počtu registrovaných poistených pacientov) pri všeobecnej ambulantnej starostlivosti pre dospelých, deti a dorast a špecializovanej gynekologickej a zubnolekárskej starostlivosti a hodnotenia zdravotného výkonu (v bodoch) pri inej špecializovanej ambulantnej zdravotnej starostlivosti. Cena je tvorená dohodou medzi zdravotnými poisťovňami a organizáciami združujúcimi poskytovateľov. Lekári, ktorí nemajú zmluvy so zdravotnými poisťovňami, sú platení v hotovosti.</p> <p>Verejné (štátne alebo regionálne), neziskové a súkromné zariadenia zdravotníckej starostlivosti, s ktorými majú zdravotné poisťovne uzatvorené zmluvy o poskytovaní zdravotnej starostlivosti, sú financované z verejného zdravotného poistenia. Nemocnice sa uchádzajú o zaradenie do verejnej minimálnej siete poskytovateľov zdravotnej starostlivosti, následne majú prednosť pri uzatváraní zmlúv so zdravotnými poisťovňami. Zdravotné poisťovne sú povinné v každom regióne zazmluvniť aspoň stanovené minimálne počty lekárskeho miest, sesterských miest a lôžok.</p>
--	--

Kapitola II. Zdravotná starostlivosť

Dávky	
1. Lekárska starostlivosť	Slobodná voľba lekára, ktorý má zmluvu so zdravotnými poisťovňami. Osoba (poistenec) súhlasí so zmluvou o poskytovaní zdravotnej starostlivosti s lekárom na obdobie minimálne 6 mesiacov.
1.1. Spôsob výberu lekára	
1.2. Prístup k špecialistom	Poistenci navštevujú lekárov špecialistov na základe vlastného výberu alebo odporúčania všeobecného lekára. Odporúčanie všeobecného lekára sa nevyžaduje v presne definovaných prípadoch (napr. na poskytnutie špecializovanej ambulantnej starostlivosti v odbore psychiatria, v prípade dispenzarizácie atď.)
1.3. Platenie lekára	Náklady na poskytovanie zdravotnej starostlivosti sú uhrádzané z verejného zdravotného poistenia. Lekár je odmeňovaný z prostriedkov zdravotných poisťovní. Dávky (ošetrenie) sú poskytované v bezhotovostnom režime.
1.4. Spoluúčasť pacienta	Pacient platí za služby spojené s poskytovaním zdravotnej starostlivosti: <ul style="list-style-type: none">• 0,- € 2,- € alebo 10,- € za návštevu na pohotovosti (znížené sadzby pri akútnych prípadoch, u detí, u tehotných žien, atď.),• 0,17 € za každý lekárske recept,• 0,10 € za každý km jazdy v rámci poskytovania zdravotných dopravných služieb.
1.5. Oslobodenie alebo zníženie spoluúčasti pacienta	Napríklad: Oslobodenie od platby za prevoz dopravnou zdravotnou službou sú oslobodení pacienti zdravotne postihnutí, na dialyzačnom programe, na onkológii a na kardiológii. Limit spoluúčasti invalidov, starších a detí do 6 rokov veku na platení za najlacnejšie lieky na trhu.
2. Pobyt v nemocnici	
2.1. Výber nemocnice	Voľný výber nemocnice. Vyžaduje sa odporúčenie alebo nariadenie lekára mimo naliehavých prípadov.
2.2. Spoluúčasť pacienta	Nepodieľa sa na nákladoch na liečbu.
2.3. Oslobodenie alebo zníženie spoluúčasti pacienta	Netýka sa.

Kapitola II. Zdravotná starostlivosť

3. Ošetrovanie zubov	
3.1. Liečenie	<p>Voľný výber spomedzi zmluvných lekárov. Ošetrovanie zubov je preplácané podľa cien dohodnutých medzi zdravotnými poisťovňami a poskytovateľmi zdravotnej starostlivosti. Zubné preventívne vyšetrenie pacient neplatí. Použitie materiálov nad stanovený štandard uhrádza pacient. Ošetrovanie zubov u lekárov bez zmlúv so zdravotnými poisťovňami si pacient uhrádza v plnej výške.</p>
3.2. Protézy	<p>Platí sa určitý poplatok (podľa zoznamu zdravotných pomôcok). Priemerná účasť pacienta na takýchto platiach je asi 30 % - výška podielu závisí od typu a od materiálu zubnej protézy. Napr. cena celej zubnej protézy môže byť v rozmedzí 200 € až 1000 €</p>
4. Farmaceutické produkty	<p>Poskytované sú bezplatne alebo za čiastkovú úhradu poisteným osobám (podľa zoznamu liekov plne alebo čiastočne hrazených poisťovňou). Priemerná výška účasti pacienta na platiach za lieky (farmaceutické produkty) je asi 10 % - 14%. Pri platiach za najlacnejšie lieky na trhu majú zľavy osoby ťažko zdravotne postihnuté a invalidi - u týchto limit spoluúčasti je štvrťročne 12 € u starobných dôchodcov je limit 30 €; zľavy majú aj deti do 6 rokov veku - u týchto je limit spoluúčasti štvrťročne 10 € a ak ide o ťažko zdravotne postihnuté dieťa, potom limit spoluúčasti je 0 €.</p>
5. Protézy, okuliare, načúvacie pomôcky	<p>Časť nákladov je pokrytá zdravotným poistením, zvyšok dopláca pacient (podľa cenového opatrenia). Príklad: účasť pacienta na úhrade za protézu dolnej končatiny alebo načúvacieho prístroja môže byť čiastočne alebo úplne pokrytá zo systému zdravotného poistenia – to závisí od diagnózy, od rozhodnutia lekára alebo od pacientovho výberu typu pomôcky.</p>
6. Ďalšie dávky	<p>Preventívne prehliadky detí, dorastencov a dospelých, očkovanie, dispenzárna starostlivosť, kúpeľná starostlivosť. Spoluúčasť pacienta v kúpeľnej starostlivosti: 1,70 € až 7,30 € za každý deň pobytu.</p>

Kapitola III. Starostlivosť v chorobe – peňažné dávky (nemocenské)

Platná právna základňa	<ul style="list-style-type: none">• Zákon č. 461/2003 Z.z. o sociálnom poistení,• Zákon č. 462/2003 Z.z. o náhrade príjmu pri dočasnej pracovnej neschopnosti zamestnanca,• Zákon č. 238/1998 Z.z. o príspevku na pohreb,• Zákon č. 437/2004 Z.z. o náhrade za bolesť a náhrade za sťaženie spoločenského uplatnenia
Základné princípy	Povinné sociálne poistenie pre zamestnancov a SZČO s dávkami odvodenými od zárobkov. Je možné dobrovoľné poistenie pre všetky osoby staršie ako 16 rokov. Náhradu príjmu zamestnanca počas prvých 10 kalendárnych dní jeho práceneschopnosti platia zamestnávateľa. Osobitná schéma pre policajtov, vojakov a colníkov.
Oblasť uplatnenia	
1. Prijímatelia	Zamestnanci, samostatne zárobkovo činné osoby a dobrovoľne poistené osoby.
2. Obmedzenie zúčastnenosti	Nie je limit zárobkov pre účasť v poistení.
3. Oslobodenie z povinného poistenia	Nie je povinné poistenie pre SZČO s ročným príjmom nižším ako 5724 €(50% priemernej ročnej mzdy v NH pred 2 rokmi - v r. 2017). Nie je poistenie pre dohodárov s nepravidelným príjmom.
Podmienky	
1. Overenie práceneschopnosti	Vyžaduje sa lekárske potvrdenie o dočasnej práceneschopnosti od ošetrojúceho lekára. Je potrebné od prvého dňa práceneschopnosti (v osobitných prípadoch so spätnou platnosťou 3 dni). Kontrola aspoň raz za 4 týždne.
2. Potrebná doba poistenia	Len pre dobrovoľne poistených: 270 kalendárnych dní účasti v systéme nemocenského poistenia počas dvoch rokov predchádzajúcich ochoreniu. U zamestnancov a SZČO sa nevyžaduje.
3. Iné podmienky	Nepoberať dávku „materské“.

Kapitola III. Starostlivosť v chorobe – peňažné dávky (nemocenské)

Čakacia lehota	Žiadna čakacia lehota, dávky sú vyplácané od prvého dňa práceneschopnosti.
Dávky	Poskytovanie „náhrady príjmu“: počas prvých 3 kalendárnych dní práceneschopnosti je to 25 % z vymeriavacieho základu (denného zárobku vypočítaného z príjmov predchádzajúceho roku, maximálne zo sumy 2-násobku priemernej mesačnej mzdy). Od 4-tého dňa do 10-teho kalendárneho dňa práceneschopnosti je to 55 % z toho istého vymeriavacieho základu.
1. Dávky platené zamestnávateľmi	
2. Dávky sociálnej ochrany	Dávka „nemocenské“: U zamestnancov: 55 % z vymeriavacieho základu (maximálne zo sumy 2-násobku PMM) od 11-teho kalendárneho dňa práceneschopnosti. U povinne poistených SZČO a dobrovoľne poistených: od 1. dňa počas prvých 3 kalendárnych dní práceneschopnosti 25 % z vymeriavacieho základu (viď vyššie), následne 55 %, maximálne zo sumy 2-násobku priemernej mesačnej mzdy. Len polovica dávky, ak je choroba dôsledkom požitia alkoholu alebo návykových látok. Nárok na dávku zanikne pri odsúdení za úmyselný trestný čin, ktorý spôsobil práceneschopnosť. Pri porušení liečebného režimu nie je nárok na dávku počas maximálne 30 dní.
2.1. Výška dávky	
2.2. Trvanie poskytovania dávky	Dávka sa poskytuje maximálne 52 týždňov od začiatku dočasnej práceneschopnosti.
2.3. Osobitné podmienky pre nezamestnaných	Nezamestnaný nemá nárok na dávku s výnimkou ochrannej lehoty 7 dní v prípade vzniku dočasnej pracovnej neschopnosti po zániku nemocenského poistenia po ukončení pracovného pomeru.
2.4. Príspevok na pohreb	Jednorazová suma 79,67 € vyplatená tomu, kto organizuje pohreb. Podmienkou je trvalý alebo dočasný pobyt (90 dní) aj zomretého aj prijímateľa dávky.
2.5. Iné dávky	Dávka <u>Ošetrovné</u> : v sume 55 % z vymeriavacieho základu (viď vyššie), vypláca sa maximálne 10 kalendárnych dní ak príbuzný je chorý a potrebuje ošetrovanie, alebo ak sa dotyčná osoba stará o dieťa do 10 rokov veku v prípade karanténneho uzavretia školského zariadenia či karantény dieťaťa. Uplatnenie náhrady za bolesť a náhrady za sťaženie spoločenského uplatnenia z komerčného poistenia alebo na súde v prípade úrazu: 2 % z priemernej mesačnej mzdy v národnom hospodárstve SR za predchádzajúci rok za každý bod (podľa sadzobníka) uvedený v lekárskej správe. Aktuálna hodnota jedného bodu je 19,08 €

Kapitola III. Starostlivosť v chorobe – peňažné dávky (nemocenské)

Zdaňovanie a sociálne príspevky do systému.

1. Zdaňovanie peňažných dávok

Dávky nie sú predmetom zdaňovania.

2. Limit príjmu pre daňové úľavy a pre zníženie dane.

Neuplatňuje sa. Dávky nie sú predmetom zdaňovania.

3. Príspevky do systému sociálnej starostlivosti z objemu dávok

Žiadne príspevky.

Kapitola IV. Starostlivosť v materstve

Platná právna základňa	<ul style="list-style-type: none">• Zákon č. 461/2003 Z.z. o sociálnom poistení,• Zákon č. 576/2004 Z.z. o zdravotnej starostlivosti a službách súvisiacich s poskytovaním zdravotnej starostlivosti• Zákon č. 580/2004 Z.z. o zdravotnom poistení,• Zákon č. 577/2004 Z.z. o rozsahu zdravotnej starostlivosti,• Zákon č. 578/2004 Z.z. o poskytovateľoch zdravotnej starostlivosti,• Zákon č. 581/2004 Z.z. o zdravotných poisťovniach,• Zákon č. 383/2013 Z.z. o príspevku pri narodení dieťaťa a príspevku na viac súčasne narodených detí,• Zákon č. 311/2001 Z.z. Zákonník práce,
Základné princípy	<p>Peňažné dávky sú zabezpečované prostredníctvom sociálneho poistenia financovaného z príspevkov zamestnávateľov, zamestnancov, povinne poistených SZČO a dobrovoľne poistených osôb nad 16 rokov veku, na základe vymeriavacieho základu, z ktorého sa platí poistné.</p>
Oblasť uplatnenia	<p>Vecné dávky sú zabezpečované prostredníctvom povinného zdravotného poistenia. Pre vojakov, policajtov a colníkov sa uplatňuje osobitná schéma.</p>
1. Vecné dávky – zdravotná starostlivosť	<p>Pre všetky obyvateľky. Dávky sú poskytované na individuálnej báze. Účasť v rámci zdravotného poistenia je povinná.</p>
2. Materská dovolenka / Rodičovská dovolenka Peňažné dávky	<p>Materské a Vyrovnávací príspevok: pre zamestnancov a SZČO (vid' Tabuľku III – Starostlivosť v chorobe – peňažné dávky, Oblasť uplatnenia). Materská dovolenka, rodičovská dovolenka a dávka „Materské“ sa poskytujú aj iným osobám než rodičom pri starostlivosti o deti. Pre prípad adopcií platí rovnaká úprava. Otcovská dovolenka: nie je zákonný nárok. Otec má možnosť si zobrať rodičovskú dovolenku (pozri Tab. IX, Rodinné dávky, Rodičovská dovolenka a dávky) a dostávať materskú dávku (pozri Flexibilita a prenosnosť). Dobrovoľná účasť v rámci nemocenského poistenia (ako podstatnej právnej podmienky pre materské) je možná.</p>
Podmienky	
1. Vecné dávky – zdravotná starostlivosť	<p>Trvalý alebo dočasný pobyt.</p>

Kapitola IV. Starostlivosť v materstve

<p>2. Materská dovolenka / Rodičovská dovolenka Peňažné dávky</p> <p>Dávky</p> <p>1. Vecné dávky</p> <p>2. Materská dovolenka / Rodičovská dovolenka</p> <p>2.1. Dĺžka trvania pred a po pôrode</p>	<p><u>Peňažná pomoc v materstve – Materské:</u> 270 dní účasti v systéme nemocenského poistenia počas dvoch rokov predchádzajúcich pôrodu alebo náhradnej starostlivosti o dieťa (dovolenku možno delegovať aj na inú osobu než matku). V prípade SZČO a dobrovoľne poistených aj zaplatenie týchto príspevkov,</p> <p><u>Vyrovňavacia dávka:</u></p> <ul style="list-style-type: none">• účasť v systéme nemocenského poistenia,• preloženie na iné pracovné miesto v súvislosti s tehotenstvom alebo materstvom,• zníženie zárobku ako dôsledok preloženia. <p><u>Výplata dávky „Materské“ pre otca:</u></p> <ul style="list-style-type: none">• 270 dní účasti otca v systéme nemocenského poistenia počas dvoch rokov predchádzajúcich náhradnej starostlivosti o dieťa; v prípade SZČO a dobrovoľne poistených aj zaplatenie týchto príspevkov,• Starostlivosť o dieťa <p>Pravidelné mesačné gynekologické prehliadky počas tehotenstva a špeciálna starostlivosť v šestonedelí. Nemocničná starostlivosť pri pôrode. Osobitná pediatrická starostlivosť a preventívne prehliadky detí do jedného roku veku dieťaťa. Pozri tiež Kapitulu II. „Zdravotná starostlivosť“.</p> <p><u>Materská dovolenka a doba poskytovania dávky „materské“:</u> 6 – 8 týždňov uplatnených pred pôrodom, s celkovým trvaním:</p> <ul style="list-style-type: none">• 34 týždňov za normálnych okolností,• 37 týždňov ak ide o osamelú matku• 43 týždňov, ak ide o viacnásobný pôrod,• ak sa dieťa narodí mŕtve, je dĺžka trvania kratšia, ale nie menej ako 14 týždňov a nemôže sa skončiť skôr ako uplynie doba 6 týždňov po pôrode. <p><u>Rodičovská dovolenka pre otca:</u> Otec má možnosť si zobrať rodičovskú dovolenku a poberať dávku „materské“ (v dĺžke maximálne 28 týždňov) v období najskôr po uplynutí doby 6 týždňov od narodenia dieťaťa až do veku 3 rokov dieťaťa.</p> <p>Tie isté podmienky platia aj v prípade osvojenia dieťaťa.</p>
---	--

Kapitola IV. Starostlivosť v materstve

<p>2.2. Flexibilita a prenosnosť</p> <p>3. Výška peňažnej dávky</p> <p>3.1. Pokračovanie vyplácania dávky zamestnávateľom</p>	<p>V prípade náhradnej rodičovskej starostlivosti sa poskytuje dávka „materské“ 28 týždňov (31 týždňov ak ide o osamelú osobu, alebo 37 týždňov ak ide o starostlivosť o 2 a viac detí)</p> <p>Matka má možnosť využiť časť materskej dovolenky pred pôrodom (ale nie viac ako osem týždňov). Otec dieťaťa po dohode s matkou dieťaťa, najskôr po uplynutí šiestich týždňov odo dňa pôrodu (a ak matka nepoberá materské na to isté dieťa alebo rodičovský príspevok), má nárok na rodičovskú dovolenku a na poberanie materského príspevku do 3 rokov veku dieťaťa. Obaja rodičia môžu postupne (nie však súčasne na to isté dieťa) poberať dávku „materské“ – otec o 6 týždňov kratšiu dobu ako matka. Celková materská dovolenka, ktorú môžu mať obaja rodičia na to isté dieťa, je 62 týždňov (z toho 34 týždňov pre matku a 28 pre otca). Rovnaká úprava platí pre prípad osvojenia dieťaťa.</p> <p><u>Materské</u> – 75 % z vymeriavacieho základu (zárobku vypočítaného z príjmov predchádzajúceho roku, maximálne zo sumy dvojnásobku priemernej mesačnej mzdy v hospodárstve SR).</p> <p><u>Vyrovňavacia dávka</u> – 55 % sumy rovnajúcej sa rozdielu medzi zárobkami pred a po preložení na inú prácu. Dávka sa vypláca v tehotenstve a materstve najdlhšie do konca 9-teho mesiaca po pôrode.</p> <p><u>Príplatok k dávke materského</u>: až do výšky sumy rodičovského príspevku v prípade, že dávka materské je nižšia než rodičovský príspevok.</p> <p><u>Príspevok pri narodení dieťaťa a Rodičovský príspevok</u> – pozri Kapitulu IX. „Rodinné dávky“.</p> <p>Zamestnávateľ nemá povinnosť platiť dávku „materské“.</p>
<h3>Zdaňovanie a sociálne príspevky do systému.</h3>	
<p>1. Zdaňovanie peňažných dávok</p> <p>2. Limit príjmu pre daňové úľavy a pre zníženie dane.</p> <p>3. Príspevky do systému sociál. starostlivosti z objemu dávok</p>	<p>Dávky nie sú predmetom zdaňovania.</p> <p>Neuplatňuje sa. Dávky nie sú predmetom zdaňovania.</p> <p>Žiadne.</p>

Kapitola V. Starostlivosť v invalidite

Platná právna základňa	<ul style="list-style-type: none">• Zákon č. 461/2003 Z.z. o sociálnom poistení,• Zákon č. 448/2008 Z.z. o sociálnych službách,• Zákon č. 447/2008 Z.z. o peňažných príspevkoch na kompenzáciu ťažkého zdravotného postihnutia,• Zákon č. 5/2004 Z.z. o službách zamestnanosti
Základné princípy	<p>Povinné sociálne poistenie zamestnancov a určitých skupín SZČO, kde dávky závisia od zárobkov a od dĺžky účasti v systéme. Dávky v invalidite sú súčasťou štátneho dôchodkového systému. Je možné dobrovoľné poistenie pre ostatné osoby staršie ako 16 rokov. Osobitná schéma pre policajtov, vojakov a colníkov. Popis sociálnej pomoci pre invalidov vid' Kapitulu XI – Garantovanie minimálnych zdrojov .</p>
Oblasť uplatnenia	<p><u>Povinná účasť pre:</u></p> <ul style="list-style-type: none">• zamestnancov povinne nemocensky poistených,• SZČO povinne nemocensky poistených,• osoby starajúce sa o deti vo veku do 6 rokov (18 rokov, ak je zdravotne postihnuté).• osoby, ktoré poberajú peňažný príspevok na opatrovanie,• osoby, ktoré vykonávajú osobnú asistenciu ŤZP osobe najmenej 140 hodín mesačne,• vojak dobrovoľnej vojenskej prípravy,• ohrozený svedok alebo chránený svedok.
Oslobodenie z povinného poistenia	<p><u>Dobrovoľná účasť pre:</u></p> <ul style="list-style-type: none">• Osoby staršie ako 16 rokov s trvalým alebo prechodným pobytom (zamestnaní v zahraničí, nezamestnaní, SZČO s ročným príjmom nižším ako 50% ročnej priemernej mzdy v NH). <p>Nie je povinné poistenie pre SZČO s ročným príjmom nižším ako 5724 €(50% ročnej priemernej mzdy v NH pred 2 rokmi - v r. 2017), pre poberateľov starobných dôchodkov, predčasných starobných dôchodkov, pre študentov a fyzické osoby (ktoré majú priznaný napr. starobný dôchodok) pracujúce na dohodu a ich mesačný príjem nepresiahol sumu 200 eur, pre študentov strednej školy či vysokej školy,</p>

Kapitola V. Starostlivosť v invalidite

Pokryté riziko	ktorí vykonávajú praktické vyučovanie, alebo odbornú prax a pre dlhodobo nezamestnaných resp. zamestnancov z najmenej rozvinutého okresu, ktorých mesačný príjem nie je vyšší ako 67 % priemernej mesačnej mzdy.																
Definície	Poistenec je oprávnený poberať invalidný dôchodok, ak pre dlhodobo nepriaznivý zdravotný stav má pokles schopnosti vykonávať zárobkovú činnosť o viac ako 40 % v porovnaní so zdravou fyzickou osobou. Úplná invalidita = pokles schopnosti vykonávať zárobkovú činnosť o viac ako 70 % v porovnaní so zdravou fyzickou osobou.																
Podmienky poberania dávky	Potrebný počet rokov invalidného poistenia na vznik nároku na dávku závisí od veku poistenca: <table><thead><tr><th>Vek</th><th>Vyžadované obdobie zamestnania</th></tr></thead><tbody><tr><td>do 20 rokov</td><td>menej ako 1 rok</td></tr><tr><td>20 – 24 rokov</td><td>1 rok</td></tr><tr><td>24 – 28 rokov</td><td>2 roky</td></tr><tr><td>28 – 34 rokov</td><td>5 rokov</td></tr><tr><td>34 – 40 rokov</td><td>8 rokov</td></tr><tr><td>40 – 45 rokov</td><td>10 rokov</td></tr><tr><td>viac ako 45 rokov</td><td>15 rokov</td></tr></tbody></table>	Vek	Vyžadované obdobie zamestnania	do 20 rokov	menej ako 1 rok	20 – 24 rokov	1 rok	24 – 28 rokov	2 roky	28 – 34 rokov	5 rokov	34 – 40 rokov	8 rokov	40 – 45 rokov	10 rokov	viac ako 45 rokov	15 rokov
Vek	Vyžadované obdobie zamestnania																
do 20 rokov	menej ako 1 rok																
20 – 24 rokov	1 rok																
24 – 28 rokov	2 roky																
28 – 34 rokov	5 rokov																
34 – 40 rokov	8 rokov																
40 – 45 rokov	10 rokov																
viac ako 45 rokov	15 rokov																
1. Minimálna doba potrebná na účasť v systéme	U pracovného úrazu či choroby z povolania a u invalidov z mladosti sa neuplatňuje minimálna doba potrebná na vznik nároku na dávku.																
2. Kritériá posudzovania a kategórie pracovnej ne/schopnosti	Poistenec je invalidný, ak pre dlhodobo nepriaznivý zdravotný stav má pokles schopnosti vykonávať zárobkovú činnosť o viac ako 40 % v porovnaní so zdravou fyzickou osobou. Dlhodobo nepriaznivý zdravotný stav je taký zdravotný stav, ktorý spôsobuje pokles schopnosti vykonávať zárobkovú činnosť a ktorý má podľa poznatkov lekárskej vedy trvať dlhšie ako jeden rok. Pokles schopnosti vykonávať zárobkovú činnosť sa posudzuje porovnaním telesnej schopnosti, duševnej schopnosti a zmyslovej schopnosti poistenca s dlhodobo nepriaznivým zdravotným stavom a telesnej schopnosti, duševnej schopnosti a zmyslovej schopnosti zdravej fyzickej osoby																
3. Dĺžka obdobia, pokrytie ktorého garantuje systém	Dávky v invalidite sa vyplácajú až po uplynutí nároku na nemocenské dávky, čo môže trvať 52 týždňov. Nárok trvá dovtedy, kým invalidný stav trvá a skončí najneskôr poskytnutím starobného dôchodku.																

Kapitola V. Starostlivosť v invalidite

<p>Posudzovanie</p> <p>1. Hodnotitelia</p> <p>2. Kontrola, overenie</p> <p>Dávky</p> <p>1. Metóda výpočtu, dávkový vzorec alebo suma</p>	<p>Obdobie nároku sa poskytuje natrvalo, ale môže byť prehodnotené, ak dôjde k zmene stavu a zmene schopnosti vykonávať zárobkovú činnosť. Predčasný dôchodok sa v prípade zníženej pracovnej schopnosti neposkytuje.</p> <p>Žiadosť o dávku v invalidite treba podať písomne, na tlačive určenom Sociálnou poisťovňou. Fyzická osoba je povinná preukázať skutočnosti rozhodujúce pre dávku. SP vydá rozhodnutie o nároku a o výpláte dávky. Stupeň invalidity a pracovnej neschopnosti hodnotí lekár vedený v certifikovanom zozname SP. Postupy posudzovania a uplatňované kritériá sú rovnaké v celej krajine. Právo na odvolanie je zaručené. Odvolacím orgánom v druhom stupni je Ústredie SP, prípadne generálny riaditeľ SP.</p> <p>Kontrola posudzovania spôsobilosti na prácu sa vykonáva v lehotách určených posudkovým lekárom. Pri dočasnej práceneschopnosti sa vykonáva aspoň raz za 4 týždne, pri trvalej invalidite len ak sa predpokladá zmena vo vývoji pracovnej schopnosti. Kontrolu posudzovania spôsobilosti na prácu vykonáva posudkový lekár (vedený v certifikovanom zozname Sociálnej poisťovne).</p> <p><u>Invalidný dôchodok</u> (mesačné dávky, vyplácajú sa 12-krát do roka): Ak pokles schopnosti vykonávať zárobkovú činnosť je viac ako 70 %: $ID = POMB \times ODP \times ADH$. Ak pokles schopnosti vykonávať zárobkovú činnosť je 41 až 70 %: $ID = POMB \times ODP \times DH \times II/100$. POMB (Priemerný osobný mzdový bod) – sa určí ako podiel súčtu osobných mzdových bodov (OMB) dosiahnutých v jednotlivých kalendárnych rokoch rozhodujúceho obdobia a obdobia dôchodkového poistenia v tomto období. OMB sa určí ako podiel ročného hrubého príjmu poistenca a priemernej ročnej mzdy v hospodárstve SR, pritom maximálna hodnota OMB je 3. Maximálna hodnota POMB sa postupne znižovala a od r. 2016 je na úrovni 2,44 bodu.. ODP (Obdobie dôchodkového poistenia) = počet rokov poistenia + počet rokov zostávajúcich do veku odchodu do dôchodku. ADH (Aktuálna dôchodková hodnota): ustanovuje ju Sociálna poisťovňa každý rok (prvý krát na rok 2004 bola stanovená ako 1,25 % priemernej mesačnej národnej mzdy). Na účely výpočtu dôchodkov v roku 2019 je $ADH = 12,6657 \text{ €}$ II (Index invalidity): je to percento poklesu schopnosti poistenca vykonávať zárobkovú činnosť. Invalidný dôchodok je vyplácaný 12-krát do roka. Osoby poberajúce nízke invalidné dôchodky dostávajú aj Vianočný príspevok (pozri Kapitulu VI – Starobné dôchodky)</p>
---	--

Kapitola V. Starostlivosť v invalidite

<p>2. Zodpovedajúci zárobok alebo výpočtový základ</p>	<p>Príjem poistenca zo zárobkovej činnosti, z ktorej platil poisťné počas celého obdobia poistenia v zásade od roku 1984.</p>
<p>3. Minimálny a maximálny invalidný dôchodok</p>	<p>Minimálny invalidný dôchodok nie je stanovený zákonom. Pozri tiež Tabuľku VI. Starostlivosť v starobe, Minimálny dôchodok.</p>
<p>4. Doby, ktoré sa započítavajú aj bez platenia príspevku (náhradné doby)</p>	<p>Minimálny dôchodok vo výške 136% životného minima sa prizná, ak sú splnené zákonné podmienky. Nie je stanovený žiadny zákonný maximálny invalidný dôchodok, ale de facto maximum vyplývajúce z metódy výpočtu.</p> <p>Doba poberania dávky materského, dávky ošetrovného. Obdobie medzi vznikom invalidity a dôchodkovým vekom. Štát platí príspevky za osoby počas:</p> <ul style="list-style-type: none"> • obdobia poberania dávky „materské“, • obdobia starostlivosti o malé deti do 6 rokov ich veku, • obdobia starostlivosti o deti do 18 rokov veku s dlhodobou nepriaznivým zdravotným stavom, • výkonu osobnej asistencie aspoň 140 hodín mesačne, • poberania peňažného príspevku na opatrovanie, • iné – obdobie výkonu dobrovoľnej vojenskej prípravy, počas pôsobenia ako chránený svedok ...
<p>5. Prídavky pre závislé osoby Manželka – deti – iní závislí</p>	<p>Žiadne dávky</p>
<p>6. Ostatné dávky</p>	<p>Formy kompenzácie obmedzenej schopnosti vykonávať nevyhnutné práce v domácnosti sú:</p> <ul style="list-style-type: none"> • sociálne služby: opatrovateľská služba, starostlivosť v zariadeniach sociálnych služieb, • peňažné dávky: (pozri Kapitulu XII. „Dlhodobá starostlivosť“). <p><u>Jednorazová dávka „Náhrada za bolesť“ a „Náhrada za sťaženie spoločenského uplatnenia“:</u> - pozri kapitolu III. „Starostlivosť v chorobe – peňažné dávky“.</p> <p><u>Vianočný príspevok:</u> (pozri kapitolu VI. „Starostlivosť v starobe“)</p>

Kapitola V. Starostlivosť v invalidite

<p>Návrat do aktívneho života</p> <p>1. Odborné vzdelávanie a rehabilitácia súvisiaca s prácou</p>	<p>Opatrenia na pomoc zdravotne postihnutým pre integráciu na trh práce:</p> <ul style="list-style-type: none">- Liečebná rehabilitácia sa uplatňuje v súlade so zdravotnými predpismi: špeciálna (kúpeľná) liečba, ambulancná kúpeľná liečba, špeciálna liečba na poukaz alebo povinná, rehabilitačná liečba na odporúčanie lekárov špecialistov.- Štátna podpora pre zamestnávateľov: na zriadenie chránenej dielne alebo chráneného pracoviska, na udržanie občana so zdravotným postihnutím v zamestnaní, na činnosť pracovného asistenta, na úhradu prevádzkových nákladov chránenej dielne alebo chráneného pracoviska a na úhradu nákladov na dopravu zamestnancov.- Štátna podpora pre zdravotne postihnutých SZČO (ak boli predtým registrovaní ako nezamestnaní): podpora na počiatočné a prevádzkové náklady;- Štátna podpora pre zdravotne postihnutých uchádzačov o zamestnanie: podpore na služby a činnosť pracovného asistenta;- Poradenské služby a sprostredkovanie zamestnania. <p>Opatrenia poskytuje Úrad práce, sociálnych vecí a rodiny občanom so zdravotným postihnutím registrovaným na tomto úrade ako uchádzači o prácu.</p> <p>Na získanie invalidného dôchodku nie je potrebná účasť na odbornej príprave alebo osobnej rehabilitačnej činnosti.</p>
<p>2. Uprednostnenie zamestnávania zdravotne postihnutých osôb</p> <p>Valorizácia</p>	<p>Opatrenia pre preferenčné zamestnávanie osôb so zdravotným postihnutím:</p> <ul style="list-style-type: none">- kvóty na počet osôb so zdravotným postihnutím, ktoré je potrebné zamestnať (všetci zamestnávateľia s 20 alebo viac zamestnancami s výnimkou policajných, bezpečnostných a záchranných síl štátu) musia zamestnávať najmenej 3,2% osôb so zdravotným postihnutím,- zamestnávateľia platia nižšie príspevky zdravotného poistenia pre svojich zdravotne postihnutých zamestnancov: 5% namiesto 10%.- chránené zamestnanie - na oddelených pracoviskách - pre ľudí so zdravotným postihnutím, ktorí majú ťažkosti pri hľadaní zamestnania na otvorenom trhu práce. <p>Každoročné zvyšovanie <u>aktuálnej dôchodkovej hodnoty</u> (k 1. januáru) v závislosti od vývoja priemernej hrubej mzdy (podiel priemernej mzdy zistenej za 3. štvrťrok predchádzajúceho kalendárneho roka a tejto zistenej za 3. štvrťrok kalendárneho roka dva roky predchádzajúceho kalendárneho roka, od ktorého sa dôchodková hodnota upravuje). Vykoná Sociálna poisťovňa.</p>

Kapitola V. Starostlivosť v invalidite

<p>Súbeh s ostatnými dávkami sociálneho zabezpečenia</p> <p>Súbeh so zárobkom</p>	<p>Raz ročne (k 1. januáru) zvyšovanie <u>dávky</u> podľa percenta medziročného rastu spotrebiteľských cien dôchodcovských domácností, najmenej však o pevnú sumu určenú ako 2 % z priemernej sumy príslušného druhu dôchodku.</p> <p>Pri súbehu so starobným dôchodkom alebo predčasným starobným dôchodkom sa priznáva len najvyšší dôchodok.</p> <p>Pri súbehu s odlišnými typmi dôchodkov (pozostalostné dôchodky) sa priznáva najvyšší + polovica nižšieho dôchodku.</p> <p>Súbeh s dávkami z osobitného systému (napr. s výsluhovým dôchodkom vojaka) je možný.</p> <p>Súbeh je možný.</p>
<p>Zdaňovanie a sociálne príspevky do systému.</p>	
<p>1. Zdaňovanie peňažných dávok</p> <p>2. Limit príjmu pre daňové úľavy a pre zníženie dane.</p> <p>3. Príspevky do systému sociál. starostlivosti z objemu dávok</p>	<p>Dávky nie sú predmetom zdaňovania.</p> <p>Neuplatňuje sa. Dávky nie sú predmetom zdaňovania.</p> <p>Žiadne.</p>

Kapitola VI. Starostlivosť v starobe

Platná právna základňa	<ul style="list-style-type: none">• Zákon č. 461/2003 Z.z. o sociálnom poistení,• Zákon č. 43/2004 Z.z. o starobnom dôchodkovom sporení• Zákon č. 650/2004 Z.z. o doplnkovom dôchodkovom sporení• Zákon č. 355/2007 Z.z. o ochrane, podpore a rozvoji verejného zdravia
Základné princípy	<p>1. pilier: - systém priebežného financovania („pay as you go“) založený na príspevkoch a systéme solidarity, kde výška dávky je odvodená od výkonu zárobkovej činnosti počas celého života. Dávka je odvodená od pevne stanovených príspevkov. Osobitný systém pre policajtov, vojakov a colníkov.</p> <p>2. pilier: - systém kapitalizačného financovania, založený na príspevkoch platených zamestnávateľmi a prípadne na dobrovoľnom princípe zamestnancami a na zhodnocovaní uložených peňazí, kde výška dávky závisí od výšky vkladu a zhodnotenia príspevkov.</p> <p>3. pilier: Doplnkové dôchodkové sporenie je dobrovoľné, financované účastníkmi a čiastočne zamestnávateľmi, kde výška dávky závisí od výšky vkladu a zhodnotenia príspevkov.</p>
Oblasť uplatnenia	<p>Povinné poistenie v 1. pilieri pre všetky zamestnané osoby a určité skupiny samostatne zárobkovo činných osôb; poistené sú aj osoby starajúce sa o malé deti do 6 r. veku (18 r. ak ide o deti s dlhodobou nepriaznivým zdravotným stavom), osoby poberajúce peňažný príspevok na opatrovanie alebo osoby vykonávajúce osobnú asistenciu aspoň 140 hodín mesačne a osoby poberajúce dávku „materské“.</p> <p>Dobrovoľné poistenie v 1. pilieri je možné pre osoby staršie ako 16 rokov s trvalým alebo prechodným pobytom na území Slovenska.</p> <p>Vstup do 2. piliera je dobrovoľný, max. do 35 rokov veku. Po vstupe do 2. piliera sa starobné dôchodkové sporenie stáva povinné a spolu s 1. pilierom tvorí základný systém dôchodkového zabezpečenia.</p>
Oslobodenie z povinného poistenia	<p>Samostatne zárobkovo činné osoby s ročným príjmom nižším ako 5724 €(50% priemernej mzdy v NH pred dvomi rokmi – v r. 2017); pre poberateľov starobných dôchodkov, predčasných starobných dôchodkov, pre študentov a fyzické osoby (ktoré majú priznaný napr. starobný dôchodok) pracujúce na dohodu a ich mesačný príjem nepresiahol sumu 200 eur, pre študentov strednej školy či vysokej školy,</p>

Kapitola VI. Starostlivosť v starobe

<p>Podmienky</p> <p>1. Minimálna doba členstva (účasti v systéme)</p> <p>2. Podmienky získania plného starobného dôchodku</p> <p>3. Dôchodkový vek Štandardný dôchodok</p> <p>4. Predčasný starobný dôchodok</p> <p>5. Ťažká /namáhavá práca</p> <p>6. Odložený starobný dôchodok</p>	<p>ktorí vykonávajú praktické vyučovanie, alebo odbornú prax a pre dlhodobo nezamestnaných resp. zamestnancov z najmenej rozvinutého okresu, ktorých mesačný príjem nie je vyšší ako 67 % priemernej mesačnej mzdy.</p> <p>1. pilier : 15 rokov dôchodkového poistenia. 2. pilier : nevyžaduje sa minimálna doba účasti v 2. pilieri.</p> <p>Neuplatňuje sa koncepcia „plného dôchodku“.</p> <p><u>Starobný dôchodok</u>: 62 rokov a 6 mesiacov. Od roku 2017 sa postupne zvyšuje vek odchodu do dôchodku v závislosti od strednej dĺžky dožitia v referenčnom veku spoločnom pre mužov a ženy na Slovensku. Nárast veku odchodu do dôchodku na základe údajov ŠÚ SR zverejní Opatrením MPSVR SR na 5 rokov dopredu. U žien, ktoré vychovali deti, sa dôchodkový vek vyrovnáva dôchodkovému veku mužov len postupne (do roku 2024).</p> <p>V rámci 1. piliera je predčasný starobný dôchodok možný, ak sú splnené podmienky – 15 rokov poistenia, 2 roky a menej do dosiahnutia veku odchodu do starobného dôchodku, vykonávanie zárobkovej činnosti len mimo pracovného pomeru so zárobkom do 2400 € ročne a vypočítaná dávka musí byť vyššia ako 1,2-násobok životného minima (t.č. 205,07 x 1,2 = 246,08 €).</p> <p>V rámci 2. piliera je predčasný starobný dôchodok možný, ak dotýčny poberá tento dôchodok v rámci 1. piliera alebo súčet súm predčasného starobného dôchodku z 1. piliera a doživotného predčasného starobného dôchodku z 2. piliera je vyšší ako 1,2-násobok životného minima.</p> <p>Práce sú rozdelené do štyroch kategórií podľa úrovne a charakteru práce a pracovného prostredia, ktoré môžu ovplyvniť zdravie zamestnancov, podľa hodnotenia zdravotných rizík a na základe zmien v zdravotnom stave zamestnancov.</p> <p>Uplatňuje sa povinné platenie príspevkov zamestnávateľa do doplnkového starobného sporenia (3. pilier) za zamestnancov zaradených do 3. alebo 4. pracovnej kategórie, alebo za osoby pracujúce v profesii tanečník či hráč na hudobný nástroj.</p> <p>Je možný, bez obmedzenia.</p>
--	---

Kapitola VI. Starostlivosť v starobe

<p>Dávky</p> <p>1. Podmieňujúce faktory</p> <p>2. Metóda výpočtu alebo dávkový vzorec</p> <p>3. Zodpovedajúci zárobok alebo výpočtový základ</p> <p>4. Doby, ktoré sa započítavajú aj bez platenia príspevku (náhradné doby)</p>	<p>Výška zárobku poistenca (vo vzťahu k priemernej mzde v hospodárstve SR) premietnutá do príspevkov platených počas celého života a dĺžka obdobia dôchodkového poistenia.</p> <p><u>Starobný dôchodok – mesačné dávky len v rámci 1. piliera:</u> Dávkový vzorec: $SD = POMB \times ODP \times ADH$ POMB (Priemerný osobný mzdový bod) – sa určí ako podiel súčtu osobných mzdových bodov (OMB) dosiahnutých v jednotlivých kalendárnych rokoch rozhodujúceho obdobia a obdobia dôchodkového poistenia v tomto období. OMB sa určí ako podiel ročného hrubého príjmu poistenca a priemernej ročnej mzdy v hospodárstve SR; jeho maximálna hodnota je však obmedzená na úroveň 3 body. Maximálna hodnota POMB sa postupne znižovala a od r. 2016 je na úrovni 2,44 bodu. ODP (Obdobie dôchodkového poistenia) – počet rokov poistenia. ADH (Aktuálna dôchodková hodnota) – ustanovuje sa každý rok (prvý krát na rok 2004 ako 1,25 % priemernej mesačnej národnej mzdy). Na účely výpočtu dôchodkov v roku 2019 je $ADH = 12,6657 \text{ €}$ Starobný dôchodok sa vypláca 12-krát za rok, Vianočný príspevok sa vypláca 1-krát na konci roku pre poberateľov dôchodkov nižších ako 60% priemernej mzdy.</p> <p><u>Starobný dôchodok v rámci 2. piliera:</u> Výška dávky sa vypočíta podľa štandardných poistných princípov životného poistenia. Sporiteľ si môže vybrať „doživotný dôchodok“ (mesačné splátky), „programový výber“ (ale len ak výška úspor presahuje určitú hranicu : potom je možné zvyšnú časť nasporených prostriedkov vyplatiť jednorazovo, alebo v mesačných splátkach), alebo „dočasný dôchodok s doživotným dôchodkom“ (pričom dočasný dôchodok je vyplácaný 5, 7 alebo 10 rokov).</p> <p><u>Starobný dôchodok a Predčasný starobný dôchodok:</u> Príjem poistenca zo zamestnania, z ktorého platil poistné, počas celého obdobia poistenia od roku 1984.</p> <p>Doba poberania dávky nemocenského, materského, ošetrovného, príspevku na opatrovanie či asistenciu. Štát platí príspevky na dôchodkové poistenie za osoby počas:</p> <ul style="list-style-type: none">• starostlivosti o malé deti do 6 rokov veku (vrátane materskej dovolenky),• starostlivosti o zdravotne postihnuté deti do 18 rokov veku alebo o dospelých (poberania peňažného príspevku za opatrovanie, výkonu asistencie ťažko zdravotne postihnutej osobe aspoň 140 h. mesačne).
---	--

Kapitola VI. Starostlivosť v starobe

5. Dodatočné platenie poistného	<p>Sociálna poisťovňa platí príspevky na sociálne poistenie za osoby počas doby poberania úrazovej renty až do dovŕšenia dôchodkového veku alebo do priznania predčasného starobného dôchodku.</p> <p>U osôb poistených pred rokom 2004 sa započítavajú náhradné doby aj podľa staršej legislatívy (napr. obdobie štúdia, vojenskej základnej služby, nezamestnanosti a pod.).</p> <p>Poistné na dôchodkové poistenie sa môže zaplatiť aj dodatočne za zákonom stanovené obdobia (napr. rodičovská dovolenka, pracovné voľno bez náhrady mzdy, celodenné ošetrovanie fyzickej osoby, poberanie nízkej mzdy - menej ako 67% priemernej národnej mzdy - v režime odvodovej úľavy, evidovaná nezamestnanosť, sústavná príprava na povolanie v škole po dosiahnutí veku 16 rokov). Doplatenie poistného nie je obmedzené vekom poistenca. Poistenie sa platí ako v prípade „dobrovoľne poistenej osoby“ - vymeriavací základ si poistenec stanoví sám (najmenej na úrovni minimálneho vymeriavacieho základu a najviac na úrovni maximálneho vymeriavacieho základu). Sadzba poistného spolu za dôchodkové poistenie (starobné plus invalidné poistenie) je 24%.</p>
6. Prídavky pre závislé osoby Manželka, Deti, Ostatní závislí	<p>Žiadne prídavky pre závislé osoby.</p>
7. Špeciálne prídavky	<p><u>Vianočný príspevok</u>: pre poberateľov nižších dôchodkov (v r. 2018 nižších ako 572,4 € mesačne, čo je 60% priemernej mzdy r. 2017) – starobného, predčasného starobného, invalidného, sociálneho, vdovského, vdoveckého a sirotského. Maximálna suma vianočného príspevku v r. 2018 bola 100.- €. <u>Zamestnávateľ povinne platí príspevky</u> na doplnkové dôchodkové sporenie zamestnancov na rizikových prácach.</p>
8. Minimálna výška dôchodku	<p><u>V prvom pilieri</u> : 136% sumy životného minima, pri dosiahnutí aspoň 30 kvalifikovaných rokov dôchodkového poistenia, t.č. 278,90 € za každý ďalší rok poistenia sa zvyšuje o 2 percentuálne body a nad 40 r. poistenia za každý rok sa zvyšuje o 3 percentuálne body. Dávka nie je podmienená výškou príjmov.</p> <p><u>V druhom pilieri</u> nie je stanovená minimálna výška dôchodku.</p>
9. Maximálna výška dôchodku	<p>Nie je stanovená zákonom, ale de facto je maximálna výška dôchodku daná metódou výpočtu.</p>
10. Predčasný starobný dôchodok	<p><u>Predčasný starobný dôchodok</u>: Krátenie sumy dávky o 0,5% za každých začatých 30 dní chýbajúcich do dovŕšenia dôchodkového veku.</p>

Kapitola VI. Starostlivosť v starobe

<p>11. Ťažká/namáhavá práca</p> <p>12. Odložený starobný dôchodok</p> <p>Valorizácia</p> <p>Čiastková penzia</p> <p>Súbeh so zárobkom</p>	<p>Žiadna osobitná úprava.</p> <p><u>Starobný dôchodok:</u> Zvýšenie sumy dávky o 0,5 % za každých 30 dní platenia poistného po dovriešení dôchodkového veku a nepoberaní starobného dôchodku.</p> <p>Raz ročne (k 1. januáru) úprava <u>dôchodkovej hodnoty</u> podľa rastu hrubých zárobkov (podiel priemernej mzdy zistenej za 3. štvrt'rok predchádzajúceho kalendárneho roka a priemernej mzdy zistenej za 3. štvrt'rok kalendárneho roka pred dvoch rokov). Vykoná Sociálna poisťovňa.</p> <p>Raz ročne (k 1. januáru) zvýšenie <u>dávky</u> podľa percenta medziročného rastu spotrebiteľských cien domácností dôchodcov za prvý polrok predchádzajúceho kalendárneho roka, najmenej však o pevnú sumu určenú ako 2% z celoštátnej priemernej sumy príslušného dôchodku.</p> <p>Žiadna čiastková penzia.</p> <p>Súbeh so zárobkom je možný u starobného dôchodku, a to bez krátenia jeho sumy. U predčasného starobného dôchodku je možný súbeh so zárobkom (ale len z dohôd o práci do sumy 2400 € ročne). Súbeh s odlišnými typmi dôchodkov (pozostalostné dôchodky): priznáva sa najvyšší + polovica nižšieho dôchodku. Súbeh s dávkami z osobitného systému (napr. s výsluhovým dôchodkom vojaka) je možný.</p>
<p>Zdaňovanie a sociálne príspevky do systému.</p>	
<p>1. Zdaňovanie peňažných dávok</p> <p>2. Limit príjmu pre daňové úľavy a pre zníženie dane.</p> <p>3. Príspevky do systému sociálnej starostlivosti z objemu dávok</p>	<p>Dávky z 1. a 2. piliera nie sú predmetom zdaňovania.</p> <p>V prípade zárobkovej činnosti je starobný dôchodok súčasťou nezdaniteľného minima: 19,2 x 198,09 (životné minimum platné k 1.1.2018); v roku 2018 je ročné nezdaniteľné minimum 3803,33 €</p> <p>Žiadne príspevky.</p>

Kapitola VII.

Starostlivosť o pozostalých

Platná právna základňa	<ul style="list-style-type: none">• Zákon č. 461/2003 Z.z. o sociálnom poistení,• Zákon č. 43/2004 Z.z. o starobnom dôchodkovom sporení
Základné princípy	<p>Povinné sociálne poistenie pre zamestnancov a pre povinne dôchodkovo poistené samostatne zárobkovo činné osoby, kde výška dávky závisí od sumy dôchodku zomrelej osoby, ktorý poberala, alebo by splnila podmienky nároku na jeho priznanie. Vykonáva sa v I. aj v II. pilieri.</p> <p>Osobitná schéma pre policajtov, vojakov a colníkov.</p>
Oblasť uplatnenia	<p>Povinné poistenie pre zamestnancov a pre určité skupiny samostatne zárobkovo činných osôb. Je možné aj dobrovoľné poistenie.</p>
Oslobodenie z povinného poistenia	<p>Nie je povinné poistenie pre samostatne zárobkovo činné osoby s ročným príjmom nižším ako 5724 € (50% priemernej mzdy v hospodárstve SR pred 2 rokmi – v r. 2017); pre poberateľov starobných dôchodkov, predčasných starobných dôchodkov, pre študentov a fyzické osoby (ktoré majú priznaný napr. starobný dôchodok) pracujúce na dohodu a ich mesačný príjem nepresiahol sumu 200 eur, pre študentov strednej školy či vysokej školy, ktorí vykonávajú praktické vyučovanie, alebo odbornú prax a pre dlhodobo nezamestnaných resp. zamestnancov z najmenej rozvinutého okresu, ktorých mesačný príjem nie je vyšší ako 67 % priemernej mesačnej mzdy.</p>
Oprávnené osoby	
Pozostalá/ý manžel/ka	<p>Vdova. Vdovec. Rozvedená žena – ale len rozvedená pred 1.1.2004, ak bola v čase smrti bývalého manžela odkázaná na príspevok na výživu, ktorý jej bol povinný bývalý manžel poskytovať.</p>
Deti	<p>Nezaopatrené dieťa/deti, ktorému zomrel rodič alebo osvojiteľ.</p>
Iné osoby	<p>Žiadne iné osoby nemajú oprávnenie na pozostalostný dôchodok. Na základe rozhodnutia súdu o úmyselnom spôsobení smrti poisteného zaniká nárok na dávku vinnému pozostalému.</p>

Kapitola VII.

Starostlivosť o pozostalých

Podmienky	
1. Zomrelá poistená osoba	<ul style="list-style-type: none">• Bol/a poberateľom starobného dôchodku (prípadne predčasného starobného dôchodku či invalidného dôchodku), alebo• ku dňu smrti splnil/a podmienky nároku na starobný dôchodok či invalidný dôchodok, alebo• zomrel/a v dôsledku pracovného úrazu či choroby z povolania.
2. Pozostalá manželka, pozostalý manžel	<p><u>Vdovský dôchodok, vdovecký dôchodok:</u> Manželstvo so zomrelým/lou v čase jeho/jej smrti. Trvanie vyplácania tohto dôchodku je 1 rok a ďalej pokračuje len vtedy, ak vdova (vdovec):</p> <ul style="list-style-type: none">• je invalidná/ý s poklesom schopnosti vykonávať zárobkovú činnosť o viac ako 70 %, alebo• stará sa o nezaopatrené dieťa, alebo• vychoval/a aspoň 3 deti (2 deti ak dosiahla/ol vek 52 rokov), alebo• dosiahla/ol dôchodkový vek. <p>Dávka sa môže vyplácať aj z 2. piliera, ak to bolo dohodnuté v poistnej zmluve.</p>
3. Rozvedený manžel, manželka	<p><u>Dôchodok pre rozvedenú ženu:</u> Žena rozvedená pred 1.1.2004, poberateľka výživného stanoveného súdom.</p>
4. Pozostalý druh, družka	<p>Žiadna dávka.</p>
5. Deti	<p>Musia byť závislými (vekový limit je 26 rokov) na zomrelom rodičovi (zahŕňa to aj adoptované deti). Dávka sa môže vyplácať aj z 2. piliera, ak to bolo dohodnuté v poistnej zmluve.</p>
6. Iné osoby	<p>Žiadne iné osoby nie sú oprávnené na dávku.</p>
Dávky	
1. Pozostalý manžel, manželka, pozostalá rozvedená, pozostalý partner, partnerka	<p><u>Vdovský dôchodok, vdovecký dôchodok:</u> 60 % z dôchodku zomrelého manžela, alebo z dôchodku, na ktorý by on/a mal/a nárok čase smrti. Len 1/2 dávky v prípade súbehu so starobným dôchodkom, predčasným starobným dôchodkom či invalidným dôchodkom (vyššia dávka sa vyplatí celá a nižšia v polovičnej výške). Dôchodok nepodlieha testovaniu príjmov. Dôchodok sa vypláca 12-krát do roka; raz ročne sa vypláca Vianočný príspevok. <u>Dôchodok pre rozvedenú ženu:</u> do výšky výživného, ak bolo priznané do 31.12.2003. <u>V 2. pilieri</u> je suma dávky na úrovni 100% sumy dôchodku zomrelého, vypláca sa maximálne 2 roky.</p>

Kapitola VII.

Starostlivosť o pozostalých

2. Pozostalý manželský partner - opätovný vydaj /ženba	Výplata dôchodku sa skončí.
3. Osirelé deti jednostranne osirelé dieťa, obojsstranne osirelé dieťa	<u>Sirotský dôchodok:</u> 40 % z dôchodku starobného, predčasného starobného, alebo invalidného, na ktoré mal alebo by mal zomrelý nárok v čase svojej smrti; za každého (aj adoptívneho) rodiča a pre každé dieťa. Dôchodok nepodlieha testovaniu príjmov. Dôchodok sa vypláca 12 krát do roka; raz ročne sa vypláca Vianočný príspevok. Z 2. piliera sa vypláca 100% sumy dôchodku zomrelého.
4. Ďalší prijímatelia	Žiadne ďalšie osoby nie sú oprávnené na dávku. Tento princíp platí aj pre dávky z 2. piliera.
5. Maximálna výška dávok pre všetky oprávnené osoby	100 % zo sumy dôchodku, na ktorý mala zomrelá osoba nárok v čase smrti. Ak súčet pozostalostných dôchodkov prekračuje tento limit, tieto sa znížia proporcionálne. Platí to aj pre 2. pilier.
6. Ďalšie dávky	Príspevok na pohreb (viď. Kapitulu III. „Starostlivosť v chorobe“).
7. Minimálna výška dôchodku	Nie je stanovená zákonom.
8. Maximálna výška dôchodku	Nie je stanovená zákonom, ale de facto je maximálna výška dôchodku daná metódou výpočtu.
Valorizácia	Raz ročne (k 1. januáru) zvýšenie dávky podľa percenta medziročného rastu spotrebiteľských cien domácností dôchodcov za prvý polrok predchádzajúceho kalendárneho roku. V r. 2019 je zvýšenie najmenej o pevnú sumu určenú ako 2% z priemernej sumy príslušného dôchodku.

Kapitola VII.

Starostlivosť o pozostalých

<p>Súbeh so zárobkom</p> <p>Súbeh s ostatnými dávkami sociálneho zabezpečenia</p>	<p>Súbeh vdovského dôchodku alebo vdoveckého dôchodku so zárobkom je možný, bez zníženia dôchodkovej dávky. Súbeh sirotského dôchodku so zárobkami je možný za určitých okolností (napr. privyrábať si popri školskom vzdelávaní).</p> <p>Súbeh je možný, ale používajú sa odlišné pravidlá. Napríklad pri súbehu so starobným dôchodkom sa prizná vyššia dávka v plnej výške a nižšia len v polovičnej; súbeh vdovského / vdoveckého dôchodku s výsluhovým dôchodkom vojaka je možný bez obmedzenia.</p>
<p>Zdaňovanie a sociálne príspevky do systému.</p>	
<p>1. Zdaňovanie peňažných dávok</p> <p>2. Limit príjmu pre daňové úľavy a pre zníženie dane.</p> <p>3. Príspevky do systému sociálnej starostlivosti z objemu dávok</p>	<p>Dávky nie sú predmetom zdaňovania.</p> <p>Neuplatňuje sa. Dávky nie sú predmetom zdaňovania.</p> <p>Žiadne príspevky.</p>

Kapitola VIII.

Pracovné úrazy a choroby z povolania

Platná právna základňa	<ul style="list-style-type: none">• Zákon č. 311/2001 Z.z., Zákonník práce,• Zákon č. 461/2003 Z.z. o sociálnom poistení• Zákon č. 462/2003 Z. z. o náhrade príjmu pri dočasnej pracovnej neschopnosti zamestnanca• Zákon č. 595/2003 Z.z. o dani z príjmov,• Zákon č. 124/2006 Z.z. o bezpečnosti a ochrane zdravia pri práci,• Zákon č. 437/2004 Z.z. o náhrade za bolesť a náhrade za sťaženie spoločenského uplatnenia,• Nariadenie vlády č. 392/2006 Z.z. o minimálnych bezpečnostných a zdravotných požiadavkách pri používaní pracovných prostriedkov,• Nariadenie vlády č. 391/2006 Z.z. o minimálnych bezpečnostných a zdravotných požiadavkách na pracovisko.• Zákon č. 355/2007 Z.z. o ochrane, podpore a rozvoji verejného zdravia• Vyhláška MPSVR č. 500/2006 Z. z., ktorou sa ustanovuje vzor záznamu o registrovanom pracovnom úraze
Základné princípy	<p>Povinné poistenie zamestnávateľa pre prípad jeho zodpovednosti za škodu spôsobenú zamestnancovi v dôsledku pracovného úrazu alebo choroby z povolania. Vyplácanie peňažných dávok závislých od výšky príjmov zo zárobkovej činnosti, miery poškodenia zdravia a rozsahu zodpovednosti zamestnávateľa s ohľadom na mieru zavinenia samotného zamestnanca. Princíp zachovania aspoň 80% z pôvodnej úrovne príjmu; ako doplnkový k systémom nemocenského, invalidného a starobného poistenia. Vecné dávky idú zo zdravotného poistenia.</p>
Oblasť uplatnenia	<p>Zamestnanci, za určitých podmienok študenti a niektoré ďalšie osoby. Nie je dobrovoľné poistenie.</p>
1. Prijímatelia dávok 2. Oslobodenie z povinného poistenia	<p>Nie je oslobodenie z povinného úrazového poistenia zamestnávateľa.</p>
Kryté riziká 1. Pracovné úrazy	<p>Úraz alebo smrť utrpená v súvislosti s výkonom pracovných úloh. Zamestnávateľ sa môže zbaviť zodpovednosti za pracovný úraz čiastočne alebo úplne v prípade, že zamestnanec porušil predpisy BOZP alebo bol pod vplyvom alkoholu alebo omamných látok (drog).</p>

Kapitola VIII.

Pracovné úrazy a choroby z povolania

2. Cesta medzi domovom a pracoviskom	Nie je pokryté riziko.
3. Choroby z povolania	Zoznam 47 chorôb z povolania – vid' Prílohu č. 1 zákona č. 461/2003 Z.z. o sociálnom poistení. Nie je používaný zložený (mix) systém.
Podmienky	
1. Pracovné úrazy	Žiadna čakacia doba. Zamestnávateľ je povinný zhlásiť pracovný úraz do 3 dní odo dňa, keď sa o tomto dozvedel.
2. Choroby z povolania	Žiadna čakacia doba. Zamestnávateľ je povinný predložiť hlásenie o chorobe z povolania do 8 dní od jeho doručenia. Pre určité choroby sú stanovené najvyššie prípustné obdobia vystavenia sa riziku podmienené nariadeniami vydanými príslušným úradom hygienickej služby. Napríklad najvyššiu prípustnú expozíciu môže dosiahnuť zamestnanec vykonávajúci prácu v podzemí, ak na pracoviskách zaradených do 3. alebo 4. kategórie rizika prachu odpracoval 4600 pracovných zmien v profesii rubač, razič alebo 5700 pracovných zmien u ostatných profesií. Ak zamestnanec bol vystavený riziku choroby z povolania u viacerých zamestnávateľov, za škodu spôsobenú zamestnancovi v takomto prípade zodpovedá posledný zamestnávateľ.
Dávky	
1. Dočasná nespôsobilosť:	
1.1. Vecné dávky Sloboda voľby lekára alebo nemocnice	Slobodný výber lekára a nemocnice s výnimkou preventívnej starostlivosti, ktorá môže byť vykonávaná v podnikových zdravotníckych strediskách.
Platby nákladov a príspevkov zahrnutých osôb	Znášané povinne poistenými zamestnávateľmi. Nie je spolufinancovanie poberateľom dávky.

Kapitola VIII.

Pracovné úrazy a choroby z povolania

1.2. Peňažná dávka	<u>Úrazový príplatok</u> k nemocenskému a k náhrade príjmu pri dočasnej pracovnej neschopnosti.
Čakacia doba	Žiadna. Lehota na vybavenie žiadosti o úrazovom príplatku je 60 dní s možnosťou jej predĺženia o ďalších 60 dní v mimoriadne zložitých prípadoch.
Trvanie	Počas trvania práceneschopnosti, v príčinnej súvislosti s pracovným úrazom alebo chorobou z povolania, maximálne 52 týždňov.
Výška dávky	Vymeriavací základ: príjem zo zárobkovej činnosti u zodpovedného zamestnávateľa spravidla v kalendárnom roku predchádzajúcom roku, v ktorom vznikla poisťná udalosť. Výška <u>Úrazového príplatku</u> : za prvé 3 dni je to 55 % z denného vymeriavacieho základu, následne 25 % z denného vymeriavacieho základu za každý deň dočasnej pracovnej neschopnosti. Dávka je príplatkom k nemocenskému, alebo príplatkom k náhrade príjmu; vypláca sa mesačne.
2. Stála nespôsobilosť	
2.1. Najnižšia úroveň nespôsobilosti oprávňujúca na kompenzáciu	Pri úrazovej rente je to minimálne 41 % pokles schopnosti zamestnanca vykonávať doterajšiu činnosť. Pri jednorazovom vyrovnaní je to minimálne 10 % pokles schopnosti zamestnanca vykonávať doterajšiu činnosť.
2.2. Možnosť overenia	Pravidelné overenie schopnosti práce sa vykonáva v termínoch stanovených lekárom. V prípade trvalej neschopnosti len ak sa predpokladá zmena poklesu pracovnej schopnosti.
2.3. Základný zárobok použitý pre výpočet úrazovej renty	Priemerný hrubý denný príjem zo zárobkovej činnosti vypočítaný z vymeriavacích základov dosiahnutých v rozhodujúcom období (spravidla roku predchádzajúcom roku v ktorom sa stala poisťná udalosť).
2.4. Výška dávky alebo vzorec výpočtu	<u>Úrazová renta</u> : mesačná dávka vypočítaná podľa vzorca $ÚR = 30,4167 \times 0,8 \times DVZ \times PPS/100$, kde DVZ je denný vymeriavací základ (ako podiel zárobku a počtu kalendárnych dní v rozhodujúcom období), PPS je percentuálny pokles schopnosti zamestnanca vykonávať doterajšiu činnosť. Nárok na dávku zaniká dosiahnutím dôchodkového veku alebo dňom priznania predčasného starobného dôchodku. Ak poškodený poberá invalidný dôchodok, suma vypočítanej úrazovej renty sa znižuje o sumu poberaného ID.
2.5. Prídavky pre závislé osoby	Žiadne prídavky.

Kapitola VIII.

Pracovné úrazy a choroby z povolania

2.6. Prídavky z dôvodu starostlivosti o inú osobu	Nie sú prídavky. Avšak je efektívna náhrada nákladov na opatrovanie. Pozri tiež Kapitulu XII. „Dlhodobá starostlivosť“.
2.7. Vyrovnanie	Dávka „ <u>Jednorazové vyrovnanie</u> “ sa poskytuje tým zamestnancom, ktorých schopnosť vykonávať doterajšiu činnosť poklesla v rozsahu od 10 do 40 percent.
2.8. Súbeh s novými zárobkami	Výška dávky sa vypočíta podľa vzorca: $365 \times DVZ \times PPS/100$, kde DVZ je denný vymeriavací základ (ako podiel zárobku a počtu kalendárnych dní v rozhodujúcom období) a PPS je percentuálny pokles schopnosti zamestnanca vykonávať doterajšiu činnosť).
2.9. Súbeh s inými dôchodkami	Súbeh s novými zárobkami je možný.
3. Úmrtie	Ak sa poškodenému vypláca invalidný dôchodok, zníži sa mu suma úrazovej renty o sumu tohto dôchodku. Počas vyplácania úrazového príplatku alebo poberania rehabilitačného či rekvalifikačného poškodený nemá nárok na výplatu úrazovej renty. Nárok na úrazovú rentu zaniká dňom dovŕšenia dôchodkového veku alebo dňom priznania predčasného starobného dôchodku.
3.1. Pozostalý manželský partner	<u>Vdovský dôchodok, vdovecký dôchodok</u> : pozri Kapitulu VII. „Starostlivosť o pozostalých“ <u>Jednorazové odškodnenie</u> : $730 \times DVZ$ (denný vymeriavací základ = hrubý zárobok), max. 55992,30 €
3.2. Siroty otca alebo matky/ siroty rodičov	<u>Sirotský dôchodok</u> : pozri Kapitulu VII. „Starostlivosť o pozostalých“ <u>Jednorazové odškodnenie</u> : na každé nezaopatrené dieťa je to polovica sumy jednorazového odškodnenia pre manželského partnera. Úhrn za všetky deti je najviac 55992,30 € za každého zomrelého rodiča.
3.3. Závislí rodičia a ostatní príbuzní	<u>Pozostalostná úrazová renta</u> : len pre tých ktorí nemajú nárok na jednorazové odškodnenie a voči ktorým mal zomretý poškodený vyživovaciu povinnosť určenú súdom (pritom nedosiahol dôchodkový vek, prípadne nepoberal predčasný starobný dôchodok). Je stanovená v mesačnej výške výživného (maximálne do úrovne dávky úrazovej renty). Výplata pozostalostnej úrazovej renty sa končí dňom v ktorom by zomrelá osoba dosiahla dôchodkový vek.

Kapitola VIII.

Pracovné úrazy a choroby z povolania

<p>3.4. Maximálna suma pre všetkých prijímateľov</p> <p>3.5. Finančné náklady spojené s úmrtím</p> <p>4. Rehabilitácia</p> <p>5. Iné dávky</p> <p>Úprava</p>	<p><u>Jednorazové odškodnenie</u>: 55992,30 € pre manželského partnera + 55992,30 € pre všetky nezaopatrené deti za každého zomrelého rodiča.</p> <p><u>Pozostalostná úrazová renta</u>: pre všetkých prijímateľov dávky spolu maximálne vo výške úrazovej renty, na ktorú by mal poškodený nárok pri 100 % strate pracovnej schopnosti.</p> <p><u>Náhrada nákladov spojených s pohrebom</u>.: Jednorazové sumy na pokrytie pohrebných výdavkov:</p> <ul style="list-style-type: none">• do 2800,30 € za náklady účtované pohrebným ústavom, poplatky na cintoríne, za náhrobný kameň, za úpravu hrobu, za zriadenie pomníka alebo náhrobnej tabule• do 2800,30 € za cestovné náklady a za časť (1/3) nákladov na smútočné ošatenie pre blízkych príbuzných (maximálne do výšky 99,60 € na osobu). <p><u>Príspevok na pohreb</u>: pozri Kapitulu III. „Starostlivosť v chorobe – peňažné dávky“.</p> <p><u>Rehabilitácia ako vecná dávka a dávka „Rehabilitačné“</u>: dávka v sume 80 % DVZ (denného vymeriavacieho základu, ktorým je priemerný denný zárobok v kalendárnom roku predchádzajúcom rok v ktorom sa stala udalosť). Dávka sa poskytuje počas obdobia pracovnej rehabilitácie poškodeného.</p> <p><u>Rekvalifikácia ako vecná dávka a dávka „Rekvalifikačné“</u>: dávka v sume 80 % DVZ, poskytuje sa počas rekvalifikácie poškodeného.</p> <p><u>Náhrada nákladov spojených s liečením</u>: tých nákladov, ktoré sa neuhrádzajú z povinného zdravotného poistenia, do výšky najviac 27996,40 €</p> <p>Dávka <u>Náhrada za bolesť</u> a dávka <u>Náhrada za sťaženie spoločenského uplatnenia</u>: vypočíta sa z počtu bodov (podľa sadzovníka) uvedených v lekárskej správe; 1 bod = 2 % z priemernej mesačnej mzdy za kalendárny rok predchádzajúci roku, v ktorom vznikol nárok. Výška náhrady za bolesť a výška náhrady za sťaženie spoločenského uplatnenia za jeden bod je 19,08 €</p> <p><u>Ďalšie dávky</u> – v rámci nemocenského poistenia (pozri Tabuľku III. Starostlivosť v chorobe).</p> <p>Úrazové dávky sa k 1. januáru 2019 zvýšili o 2,6 %.</p>
---	---

Zdaňovanie a sociálne príspevky do systému.

1. Zdaňovanie peňažných dávok

Dávky nie sú predmetom zdaňovania.

2. Limit príjmu pre daňové úľavy a pre zníženie dane.

Neuplatňuje sa. Dávky nie sú predmetom zdaňovania.

3. Príspevky do systému sociálnej starostlivosti z objemu dávok

Žiadne príspevky.

Kapitola IX. Dávky pre rodinu

<p>Platná právna základňa</p> <p>Prídavok na dieťa</p> <p>1. Základné princípy</p> <p>2. Oblasť uplatnenia – prijímatelia dávok</p> <p>3. Podmienky</p> <p>3.1. Pobyt dieťaťa</p> <p>3.2. Iné podmienky</p> <p>4. Vekové ohraňenie</p>	<ul style="list-style-type: none">• Zákon č. 600/2003 Z.z. o prídavku na dieťa,• Zákon č. 595/2003 Z.z. o dani z príjmu,• Zákon č. 571/2009 Z.z. o rodičovskom príspevku,• Zákon č. 383/2013 Z.z. o príspevku pri narodení dieťaťa a príspevku na viac súčasne narodených detí,• Zákon č. 627/2005 Z.z. o príspevkoch na podporu náhradnej starostlivosti o dieťa• Zákon č. 561/2008 Z.z. o príspevku na starostlivosť o dieťa,• Zákon č. 201/2008 Z.z. o náhradnom výživnom,• Zákon č. 36/2005 Z.z. o rodine <p>Prídavok na dieťa je dávka, ktorou štát prispieva oprávnenej osobe na výchovu a výživu nezaopatreného dieťaťa. Ide o dávku univerzálneho systému financovaného zo štátneho rozpočtu (daní), pokrývajúceho všetkých obyvateľov s nezaopatrenými deťmi. Suma dávky je rovnaká pre každé dieťa.</p> <p>Osoby s trvalým alebo dočasným pobytom, ktoré:</p> <ul style="list-style-type: none">• sú rodičia dieťaťa, alebo• sú osoby vykonávajúce náhradnú rodinnú starostlivosť, alebo• sú to dospelé nezaopatrené deti <p>Oprávnená osoba musí mať trvalý alebo prechodný pobyt na Slovensku.</p> <ul style="list-style-type: none">• Oprávnená osoba sa stará o nezaopatrené dieťa mimo zariadení s celodennou starostlivosťou (umiestnenie z rozhodnutia súdu) a dieťaťu nevznikol nárok na invalidný dôchodok,• Alebo dieťa ani nepoberá sociálny dôchodok. <p>Nezaopatrené dieťa je nezaopatreným do skončenia povinnej školskej dochádzky (16 rokov veku), najdlhšie do dovŕšenia 25 rokov veku, ak sa sústavne pripravuje na povolanie (na strednej či vysokej škole), alebo ak sa nemôže pripravovať pre chorobu či úraz. V prípade neschopnosti prípravy na povolanie pre dlhodobu nepriaznivý zdravotný stav, nezaopatrenosť dieťaťa končí plnoletosťou (18 r.).</p>
--	--

Kapitola IX. Dávky pre rodinu

5. Dávky	<p><u>Prídavok na dieťa:</u> 24,34 € mesačne na každé nezaopatrené dieťa.</p> <p><u>Príplatok k prídavku na dieťa:</u> 11,41 € mesačne na každé nezaopatrené dieťa pre osobu poberajúcu starobný dôchodok, predčasný starobný dôchodok či plný invalidný dôchodok, ak sa stará o dieťa, pritom nepracuje a nepoberá daňový bonus.</p>
5.1. Mesačné sumy	
5.2. Testovanie príjmov	<p>Testovanie príjmov sa u prídavku na dieťa neuplatňuje, suma prídavku nezávisí od príjmu poberateľa dávky. U príplatku k prídavku sa overuje pracovná neaktivita.</p>
Rodičovská dovolenka a príspevok	
1. Základné princípy	<p>Rodičovský príspevok je paušálna dávka, ktorú štát poskytuje oprávnenej osobe počas riadnej starostlivosti o dieťa. Je to dávka univerzálneho systému financovaného zo štátneho rozpočtu (daní). Rodičovská dovolenka je neplatená, ale jej trvanie sa započítava do obdobia pre výpočet dôchodkov.</p>
2. Oblasť uplatnenia – prijímatelia dávok	<p>Osoby s trvalým alebo prechodným pobytom, ktoré sú rodičmi, adoptívnymi rodičmi, alebo vykonávajú náhradnú rodinnú starostlivosť.</p>
3. Podmienky	<ul style="list-style-type: none">• riadna starostlivosť aspoň o 1 dieťa vo veku do 3 rokov (do 6 rokov ak ide o dieťa s dlhodobou nepriaznivým zdravotným stavom),• trvalý alebo prechodný pobyt oprávnenej osoby na Slovensku,• nepoberanie dávky „materské“.• osobná či náhradná starostlivosť na predchádzajúce narodené dieťa nie je vykonávaná inou osobou, ktorá dostane za túto starostlivosť rodičovský príspevok
4. Rodičovská dovolenka	
4.1. Trvanie rodičovskej dovolenky	<p>Maximálne 3 roky (6 rokov v prípade, že ide o dlhodobu nepriaznivý zdravotný stav dieťaťa). So súhlasom zamestnávateľa rodičovská dovolenka môže byť predĺžená do piateho roku veku dieťaťa (do ôsmeho roku jeho veku, ak ide o dlhodobu nepriaznivý stav dieťaťa).</p>
4.2. Flexibilita a prenosnosť	<p>Rodičovská dovolenka je poskytovaná na báze plného úväzku, môže sa využívať aj prerušovane. Je nárokovateľná individuálne. Obdobie rodičovskej dovolenky môže byť zdieľané medzi rodičmi. Rodičovská dovolenka môže byť prevedená na iné osoby, ktorým bola zverená starostlivosť o dieťa na základe rozhodnutia súdu (alebo iného orgánu verejnej moci).</p>

Kapitola IX. Dávky pre rodinu

<p>5. Suma rodičovskej dávky</p> <p>Prídavky na starostlivosť o deti</p> <p>1. Základné princípy</p> <p>2. Oblasť uplatnenia – poberatelia dávok</p> <p>3. Podmienky</p> <p>4. Suma dávky</p> <p>5. Testovanie príjmov</p> <p>6. Voľné alebo dotované zariadenia starostlivosti o deti</p>	<p><u>Rodičovský príspevok</u>: mesačne 220,70 € V prípade starostlivosti o deti z viacnásobného narodenia je suma vyššia o 25% za každé ďalšie súčasne narodené dieťa. Zníženie dávky o 50%, ak rodičia zanedbajú starostlivosť o školskú dochádzku školopovinných detí za posledné 3 mesiace.</p> <p><u>Príspevok na starostlivosť o dieťa (PSD)</u>: štátna dávka na poskytovanie starostlivosti dieťaťu v záujme jeho fyzického vývinu a psychického vývinu pri rešpektovaní najlepšieho záujmu dieťaťa a jeho práv, ak oprávnená osoba nemá nárok na rodičovský príspevok. Príspevok súvisí s pracovnou aktivitou rodiča.</p> <p><u>PSD</u>: Pracujúce či študujúce osoby: rodič, ktorý sa stará o dieťa vo veku do 3 rokov (do 6 rokov, ak má dieťa dlhodobo nepriaznivý zdravotný stav), a ktorý zabezpečí starostlivosť o dieťa poskytovateľom.</p> <p><u>PSD</u>: nezaopatrené dieťa do 3 rokov (do 6 rokov v prípade dlhodobo nepriaznivého zdravotného stavu), štúdiom či zárobkovou činnosťou rodiča, pobyt oprávnenej osoby a dieťaťa na Slovensku, starostlivosť zabezpečovaná poskytovateľom.</p> <p><u>PSD</u>: suma preukázaných výdavkov (max. 280 € mesačne pri zabezpečení starostlivosti o dieťa poskytovateľom; max. 80 € u detí v maters. školách); iba 41,10 € mesačne, ak nie sú zdokumentované výdavky.</p> <p>Dávka je poskytovaná bez ohľadu na výšku príjmov prijímateľa.</p> <p>Štátna podpora materských škôl, V zariadeniach starostlivosti o deti, ktoré poskytuje štátna správa, môžu rodičia platiť mesačný poplatok za dieťa do 5 rokov veku, maximálne však v sume 7,5% životného minima dieťaťa (7,02 € na dieťa). V zariadeniach starostlivosti o deti, ktoré poskytujú obce, výšku mesačného poplatku určuje poskytovateľ.</p>
--	--

Kapitola IX. Dávky pre rodinu

<p>Iné dávky</p> <p>1. Príspevok pri narodení a pri náhradnej rodinnej starostlivosti</p> <p>2. Prídavok pre osamelého rodiča</p> <p>3. Osobitné prídavky pre zdravotne postihnuté deti</p> <p>4. Zálohové platby na živobytie</p> <p>5. Iné prídavky</p>	<p><u>Príspevok pri narodení dieťaťa</u> (len za predpokladu trvalého pobytu): Jednorazová suma pri prvom, druhom a treťom pôrode 829,86 € Pri štvrtom a ďalšom pôrode je to suma 151,37 € V prípade súčasného narodenia 3 a viac detí (alebo opakovaného pôrodu dvojčiek počas 2 rokov) a najmenej dve z nich sa dožili 28 dní, jednorazová suma sa zvyšuje o 75,69 € na každé dieťa, ktoré sa dožilo najmenej 28 dní.</p> <p><u>Každoročná dávka pre deti z viacnásobného narodenia</u>: určená pre rodiny, kde sa súčasne narodilo viac detí, ak aspoň 3 deti sú vo veku do 15 rokov. Výška dávky jedenkrát za rok je 110,36 € pre každé dieťa.</p> <p>Žiadna osobitná dávka.</p> <p>Pozri Kapitulu XII. „Dlhodobá starostlivosť“.</p> <p><u>Náhradné výživné</u>: poskytované osobám s príjmom nižším ako 2,2-násobok životného minima, ktorí si vymáhajú alimenty na dieťa od povinných osôb prostredníctvom exekútora. Výška dávky je najviac 1,2-násobok životného minima dieťaťa (ŽMD) – teda 112,33 € mesačne.</p> <p>Náhradné výživné je najmenej 30% ŽMD - 28,08 € mesačne (napr. pre siroty bez sirotského dôchodku), alebo ako rozdiel medzi minimálnym náhradným výživným a sirotským dôchodkom.</p> <p>Príspevok štátu na <u>cestovné do školy a na stravu v škole</u> alebo v práci počas odborného výcviku.</p> <p>Príspevky na podporu náhradnej starostlivosti o deti:</p> <p><u>Jednorazový príspevok dieťaťu</u>: vypláca sa dvakrát – pri začiatku alternatívnej alebo inštitucionálnej starostlivosti o dieťa je to 5,53-násobok ŽMD (517,59,- €- napr. na odev, obuv, nábytok...); a potom na konci, keď dieťa dosiahne vek 18 rokov je to 10,2-násobok ŽMD (954,74 €).</p> <p><u>Opakovaný príspevok dieťaťu</u>: mesačne pre deti zverené do náhradnej starostlivosti - do 10 rokov veku je to 2-násobok ŽMD (187,30) € pre deti vo veku 10-15 rokov je to 2,3-násobok ŽMD (215,40 €), pre deti nad 15 rokov je to 2,5-násobok ŽMD (234,10 €),</p> <p><u>Opakovaný príspevok náhradnému rodičovi (či na starostlivosť o dieťa)</u>: 1,95-násobok ŽMD (182,60 €) mesačne; zvýšenie o 1,39-násobok ŽMD (130,20 €) mesačne, ak sa náhradný rodič osobne stará o 3 deti a viac detí, ktoré sú súrodenci.</p> <p><u>Osobitný opakovaný príspevok náhradnému rodičovi</u>: 0,8-násobok ŽMD (74,90 €) mesačne, ak ide o handicapované dieťa.</p>
---	--

Kapitola IX. Dávky pre rodinu

<p>6. Dávky v práci / daňové úľavy</p> <p>7. Daňové výhody</p> <p>Úprava</p>	<p>Iné dávky: Štátna podpora zariadení sociálnej starostlivosti pre deti, osobitne pre deti do 3 rokov veku. Služba na podporu zosúladovania rodinného života a pracovného života. Obec podľa uváženia prispieva na úpravu a obnovu rodinných pomerov dieťaťa s nariadenou ústavnou starostlivosťou (mesačne napr. 66 € – prvý rok rodine, potom na vytvorenie úspor pre dieťa, kým je v zariadení). Príspevok na dopravu pre rodičov pri návšteve svojich detí v detských domovoch – poskytuje obec; príspevok na stravu pre dieťa (s nariadenou ústavnou starostlivosťou) pri návšteve rodičov a blízkych – dáva detský domov. Príspevok na služby pre rodinu s deťmi (určený uchádzačom a záujemcom o zamestnanie): účelom je preplatenie nákladov na výchovu detí vo výške 54 € na jedno dieťa a 42 € na každé ďalšie dieťa do 6 rokov veku u tých rodičov, ktorí sa zúčastňujú na vzdelávaní a príprave pre trh práce.</p> <p>Neuplatňujú sa.</p> <p><u>Daňový bonus:</u> univerzálny systém financovaný zo štátneho rozpočtu; dávka sa poskytuje formou zníženia dane z príjmu zarábajúceho rodiča (alebo osoby poverenej súdom náhradnou starostlivosťou). Podmienkou je vek nezaopatreného dieťaťa do 25 rokov a ročný zárobok poberateľa dávky je najmenej vo výške 6-násobku minimálnej mesačnej mzdy (v roku 2019 je MMM 520 €), teda 3120 € Suma dávky je mesačne 22,17 € na každé dieťa.</p> <p>Dávky sa upravujú opatrením MPSVR SR koeficientom, ktorým sa upravili sumy životného minima, a nariadením vlády na návrh MPSVR SR. Termíny úprav: Prídavok na dieťa a Rodičovský príspevok k 1. januáru opatrením MPSVR SR, Životné minimum k 1. júlu, Príspevky na podporu náhradnej starostlivosti o dieťa k 1. septembru, Príspevok pri narodení dieťaťa k 1. septembru, Daňový bonus (zodpovedné je Ministerstvo financií) k 1. júlu.</p>
<p>Zdaňovanie a sociálne príspevky do systému.</p>	
<p>1. Zdaňovanie peňaž. dávok</p> <p>2. Limit príjmu pre daňové úľavy a pre zníženie dane.</p> <p>3. Príspevky do systému sociálnej starostlivosti z objemu dávok</p>	<p>Dávky nie sú predmetom zdaňovania.</p> <p>Neuplatňuje sa. Dávky nie sú predmetom zdaňovania.</p> <p>Žiadne príspevky.</p>

Kapitola X. Starostlivosť o nezamestnaných

<p>Platná právna základňa</p> <p>Základné princípy</p> <p>Dávka v nezamestnanosti</p> <p>1. oblasť uplatnenia</p> <p>Dávka v prípade úplnej nezamestnanosti</p> <p>2. Hlavné podmienky</p> <p>3. Potrebná dĺžka času pre účasť</p> <p>4. Čakacia lehota</p> <p>5. Zárobky brané do úvahy pri výpočte dávky a ohraničenie výšky zárobku</p>	<ul style="list-style-type: none">• Zákon č. 461/2003 Z.z. o sociálnom poistení,• Zákon č. 453/2003 Z.z. o orgánoch štátnej správy v oblasti sociálnych vecí, rodiny a služieb zamestnanosti• Zákon č. 5/2004 Z.z. o službách zamestnanosti <p>System sociálneho poistenia financovaný z povinných príspevkov zamestnávateľov, zamestnancov a dobrovoľne poistených osôb, zabezpečujúci dávky zodpovedajúce zárobkom. Nie je osobitný systém pomoci v nezamestnanosti, ale pozri tiež Kapitulu XI „Garantovanie postačujúceho príjmu“</p> <p>Povinné poistenie zamestnaných povinne nemocensky poistených osôb (okrem dôchodcov). Zahrnutí sú aj občania žijúci v zahraničí. Dobrovoľné poistenie pre SZČO a osoby staršie ako 16 rokov s trvalým alebo dočasným pobytom na Slovensku.</p> <ul style="list-style-type: none">• byť nezamestnaný,• byť schopný práce,• byť k dispozícii úradu práce, sociálnych vecí a rodiny do 3 dní od vyzvania,• byť k dispozícii trhu práce bez obmedzenia,• nepoberať starobný dôchodok, predčasný starobný dôchodok, alebo „plný“ invalidný dôchodok.• byť evidovaný ako uchádzač o zamestnanie na úrade práce, sociálnych vecí a rodiny,• aktívne hľadať prácu a preukazovať to na úrade práce, soc. vecí a rodiny,• mať minimálne obdobie poistenia. <p>Aspoň 2 roky platenia príspevkov na poistenie v nezamestnanosti počas posledných 4 rokov. Do referenčného obdobia sa započítava aj obdobie rodičovskej dovolenky. Tie isté podmienky platia bez ohľadu na vek nezamestnaného a bez ohľadu na počet predchádzajúcich období nezamestnanosti.</p> <p>Žiadna čakacia lehota.</p> <p>Pri výpočte dávky sa berú do vymeriavacieho základu hrubé zárobky za posledné obdobie – dva, maximálne tri roky. Ohraničenie vymeriavacieho základu: 2-násobok priemernej mesačnej mzdy v hospodárstve SR v predchádzajúcom roku. Maximálny denný vymeriavací základ platný od 1. júla 2018 do 30. júna 2019 je vo výške 62,7288 €</p>
---	--

Kapitola X. Starostlivosť o nezamestnaných

<p>6. Sadzba dávky</p>	<p><u>Dávka v nezamestnanosti:</u> 50 % z denného vymeriavacieho základu, vyplácaná mesačne. Suma nezávisí od veku nezamestnaného, ani od dĺžky trvania nezamestnanosti, ani od dôvodov nezamestnanosti. Nie je deklarovaná žiadna minimálna ani maximálna výška dávky, ale de facto je maximálna suma dávky daná metódou výpočtu. Dávka sa vypláca mesačne.</p>
<p>7. Trvanie vyplácania dávky</p>	<p><u>Dávka v nezamestnanosti:</u> 6 mesiacov.</p>
<p>Čiastočná nezamestnanosť</p>	<p>Po 3 mesiacoch možno požiadať o jednorazový doplatok v sume 50% zo zostatku celkovej dávky.</p>
<p>1. Definícia</p>	<p>Žiadna osobitná úprava.</p>
<p>2. Podmienky</p>	<p>Neuplatňuje sa</p>
<p>3. Sadzby dávky</p>	<p>Neuplatňuje sa</p>
<p>Podpora v čiastočnej nezamestnanosti</p>	
<p>1. Popis</p>	<p>Takáto dávka nie je.</p>
<p>2. Podmienky</p>	<p>Neuplatňuje sa.</p>
<p>3. Suma dávky</p>	<p>Neuplatňuje sa.</p>
<p>Dávka v čiastočnej nezamestn.</p>	
<p>1. Oblasť uplatnenia</p>	<p>Osobitná dávka v čiastočnej nezamestnanosti nie je. Avšak evidovaný nezamestnaný v rámci Dávky v hmotnej núdzi a príplatkov k nej dostane osobitný príplatok, keď vykonáva drobné práce. Pozri Kapitulu XI. Garantovanie minimálnych zdrojov, Peňažné dávky.</p>
<p>2. Hlavné podmienky</p>	<p>Neuplatňuje sa.</p>
<p>3. Potrebné obdobie pre účasť</p>	<p>Neuplatňuje sa.</p>
<p>4. Čakacia lehota</p>	<p>Neuplatňuje sa.</p>
<p>5. Testovanie príjmov</p>	<p>Neuplatňuje sa.</p>
<p>6. Suma dávky</p>	<p>Neuplatňuje sa.</p>
<p>7. Trvanie vyplácania dávky</p>	<p>Neuplatňuje sa.</p>
<p>Prídavky pre závislých na rodine</p>	<p>Žiadne prídavky pre rodinu.</p>

Kapitola X. Starostlivosť o nezamestnaných

<p>Iné peňažné dávky</p> <p>Dávky pre starších nezamestnaných</p> <ol style="list-style-type: none">1. Opatrenie2. Podmienky3. Sadzba dávky <p>Dávky pre mladých nezamestnaných</p> <p>popis</p> <p>podmienky</p>	<p>Žiadne iné prídavky.</p> <p><u>Predčasný starobný dôchodok.</u> Vid' Kapitolu VI. „Starostlivosť v starobe“ Vid' Kapitolu VI. „Starostlivosť v starobe“.</p> <p><u>Príspevok na podporu vytvorenia pracovného miesta v prvom pravidelne platenom zamestnaní</u> - max. do sumy 60% priemernej mzdy v SR. Poskytuje sa 6 – 12 mesiacov zamestnávateľovi, ktorý príjme do pracovného pomeru na vytvorené pracovné miesto mladých uchádzačov o zamestnanie do veku max. 29 r., ktorí boli vedení v evidencii uchádzačov o zamestnanie (najmenej 3 mesiace u mladších ako 25 r. a najmenej 6 mesiacov u mladších ako 29 r.) a ktorí pred prijatím na toto miesto nemali pravidelne platené zamestnanie. Výška príspevku závisí od ekonomickej situácie a od miery nezamestnanosti regiónu v porovnaní s celoslovenským priemerom (maximálne 60% národnej priemernej mzdy).</p> <p><u>Príspevok na vykonávanie absolventskej praxe</u> sa poskytuje absolventovi školy (občan do 26 r., ktorý ukončil príslušným stupňom vzdelania sústavnú prípravu na povolanie v dennej forme štúdia pred menej ako 2 rokmi a od jej ukončenia nemal pravidelne platené zamestnanie ktoré trvalo najmenej 6 po sebe nasledujúcich mesiacov), aby získali odborné zručnosti a praktické skúsenosti zodpovedajúce dosiahnutému stupňu vzdelania absolventa. Počas vykonávania absolventskej praxe môže ÚPSVR poskytnúť absolventovi školy paušálny príspevok vo výške 65% sumy životného minima mesačne na úhradu jeho nevyhnutných osobných výdavkov spojených s vykonávaním absolventskej praxe, ako aj náhradu poistného na úrazové poistenie. Absolventska prax sa vykonáva 3 až 6 mesiacov, bez možnosti predĺženia či opakovania, v rozsahu 20 hodín týždenne. Počas vykonávania absolventskej praxe uchádzač o zamestnanie nesmie byť v pracovnoprávnom vzťahu na základe dohody o práci vykonávanej mimo pracovného pomeru. Absolvent je krytý úrazovým poistením.</p> <p>Vek a absolvovanie štúdia sú hlavnými podmienkami pre uchádzanie sa o dávky pre mladých nezamestnaných.</p>
--	--

Kapitola X. Starostlivosť o nezamestnaných

Opatrenia pre dlhodobo nezamestnaných	Dlhodobo nezamestnaní patria do kategórie znevýhodnených uchádzačov o zamestnanie, pre ktorých sú určené viaceré opatrenia, ako napr. Príspevok na podporu zamestnávania znevýhodneného uchádzača o zamestnanie, Príspevok na podporu rozvoja miestnej a regionálnej zamestnanosti, alebo Kompenzačné príspevky integračnému podniku - ako súčasť aktívnych opatrení trhu práce. Dlhodobo nezamestnaní sú cieľovou skupinou aj viacerých Národných projektov.
Popis	
Podmienky	Dlhodobo nezamestnaný je občan vedený v evidencii uchádzačov o zamestnanie najmenej 12 po sebe nasledujúcich mesiacov.
Kompenzácie v prípade nadbytočnosti	Odstupné: Zamestnanci majú nárok na odstupné, ak: <ul style="list-style-type: none">• spoločnosť alebo podnik je zrušený alebo premiestnený a zamestnanec so zmenou nesúhlasí;• stali sa nadbytočnými v dôsledku organizačných zmien, ktoré majú vplyv na zamestnanosť;• stratili svoju schopnosť vykonávať prácu kvôli zmenám v zdravotných podmienkach.
1. Popis	
2. Podmienky	Zamestnanec musí byť najmenej dva roky zamestnaný u toho istého zamestnávateľa.
3. Sumy dávok	Odstupné sa rovná jednej až piatim priemerným mesačným mzdám podľa počtu rokov v zamestnaní.
Peňažné príspevky na podporu návratu do zamestnanosti	<u>Aktívne opatrenia na trhu práce:</u> Systém opatrení je nastavený na podporu zamestnateľnosti a zamestnávania najmä znevýhodnených skupín uchádzačov o zamestnanie, na podporu zvyšovania zamestnanosti v regiónoch s vyššou mierou nezamestnanosti ako celoslovenský priemer a na podporu vytvárania a udržiavania pracovných miest. Do kategórie znevýhodnených uchádzačov o zamestnanie patrí napr. občan mladší ako 26 r. ktorý skončil prípravu na povolanie v dennej forme štúdia pred menej ako 2 rokmi a ešte nemal pravidelne platené zamestnanie (absolvent školy), občan starší ako 50 r., dlhodobo nezamestnaný, občan so zdravotným postihnutím, osamelý rodič starajúci sa aspoň o 1 dieťa pred skončením povinnej školskej dochádzky, občan so vzdelaním nižším ako stredným odborným, občan aspoň 12 mesiacov bez pravidelne plateného zamestnania, atď. <u>Poskytované príspevky</u> sú určené jednak <i>uchádzačovi o zamestnanie</i> (náhrada časti cestovných výdavkov, ktoré súvisia s absolvovaním vstupného pohovoru alebo výberového konania

Kapitola X. Starostlivosť o nezamestnaných

Sankcie	<p>u zamestnávateľa; príspevok na samostatnú zárobkovú činnosť, na vzdelávanie a prípravu pre trh práce, príspevok na vykonávanie absolventskej praxe); jednak <i>zamestnancovi</i> ktorý bol pred prijatím do zamestnania uchádzačom o zamestnanie (príspevok na dochádzku za prácou, na podporu mobility za prácou, na presťahovanie za prácou; jednak sú určené <i>zamestnávateľovi</i> (príspevok na podporu zamestnávania znevýhodneného uchádzača o zamestnanie, na vzdelávanie a prípravu pre trh práce zamestnanca, na podporu udržania pracovných miest, na dopravu do zamestnania, na podporu rozvoja miestnej a regionálnej zamestnanosti, príspevok na podporu vytvorenia pracovného miesta v prvom pravidelne platenom zamestnaní, príspevok a kompenzačné príspevky integračnému podniku ktorý zamestnáva znevýhodnené alebo zraniteľné osoby); sú určené na <i>aktívnu činnosť</i> (formou menších obecných služieb pre obec, menších služieb pre samosprávny kraj, či formou dobrovoľníckej služby).</p> <p>K aktívnym opatreniam trhu práce patria tiež informačné a poradenské služby, odborné poradenské služby, sprostredkovanie zamestnania; príspevok na služby pre rodinu s deťmi a úhrada výdavkov uchádzača o zamestnanie (do 100%) na stravovanie, ubytovanie a cestovné počas účasti na aktivitách odborných poradenských služieb a ďalšie projekty a programy.</p> <p>Oslobodenie od platenia sociálneho poistenia (aj zamestnancov aj zamestnávateľov) a oslobodenie od platenia zdravotného poistenia zamestnancov - u predtým dlhodobo nezamestnaných zarábajúcich menej ako 67% priemernej mzdy, splňajúcich podmienku „odvodovej úľavy“. Zamestnávateľ platí úrazové, garančné a zdravotné poistenie, štát hradí zdravotné (ale nie sociálne) poistné zamestnanca.</p> <p><u>Iné dávky</u></p> <ul style="list-style-type: none">- aktivačný príspevok pre osobu v hmotnej núdzi – vid' Kapitulu XI. „Garantovanie minimálnych zdrojov“, časť „Peňažné dávky“;- príspevky na podporu zamestnávania osôb so zdravotným postihnutím – vid' Kapitulu V. „Starostlivosť v invalidite“, časť „Návrat do aktívneho života“. <p>Vyradenie z evidencie uchádzačov o zamestnanie pre nespoluprácu s úradom práce, sociálnych vecí a rodiny, pre nelegálnu prácu, alebo že mu bolo udelené povolenie na zamestnanie v cudzine. V prípade vyradenia z týchto dôvodov sa uchádzač o zamestnanie môže znovu zaradiť do evidencie uchádzačov o zamestnanie najskôr po uplynutí 6 mesiacov odo dňa vyradenia z tejto evidencie.</p>
----------------	--

Kapitola X. Starostlivosť o nezamestnaných

Úprava	Nie sú pravidelné úpravy výšky dávky v nezamestnanosti, závisí to na iniciatíve vlády.
Súbeh - s inými sociálnymi dávkami - s pracovnými príjmami	Dávka v nezamestnanosti sa nevypláca, ak osoba poberá dávku nemocenskú, ošetrovnú, materskú, alebo rodičovský príspevok. Súbeh je možný, keď príjem z práce trvajúcej maximálne 40 dní v kalendárnom roku a vykonávanej mimo pracovného pomeru je za mesiac nižší ako suma životného minima.
Zdaňovanie a sociálne príspevky do systému.	
1. Zdaňovanie peňažných dávok 2. Limit príjmu pre daňové úľavy a pre zníženie dane. 3. Príspevky do systému sociálnej starostlivosti z objemu dávok	Dávky nie sú predmetom zdaňovania. Neuplatňuje sa. Dávky nie sú predmetom zdaňovania. Žiadne príspevky.

Kapitola XI. Garantovanie minimálnych zdrojov

<p>Platná právna základňa</p> <p>Základné princípy</p> <p>Oblasť uplatnenia</p> <p>Podmienky</p> <ol style="list-style-type: none">1. Štátna príslušnosť a pobyt2. Vek3. Iné podmienky	<ul style="list-style-type: none">• Zákon č. 417/2013 Z.z. o pomoci v hmotnej núdzi• Zákon č. 601/2003 Z.z. o životnom minime• Zákon č. 5/2004 Z.z. o službách zamestnanosti• Zákon č. 453/2003 Z.z. o orgánoch štátnej správy v oblasti sociálnych vecí, rodiny a služieb zamestnanosti• Zákon č. 544/2010 Z.z. o dotáciách v pôsobnosti MPSVR SR <p>Cieľom pomoci v hmotnej núdzi je zabezpečiť občanovi, ktorý je v stave hmotnej núdze, spoločne s jeho príjmami základné životné podmienky - minimálny príjem. Pomoc v hmotnej núdzi sa poskytuje zo štátneho rozpočtu formou dávky v hmotnej núdzi (DHN), ďalších príspevkov (ochranného, aktivačného, na bývanie a na nezaopatrené dieťa), osobitného príspevku a jednorazových dávok. Okrem toho je možné poskytnúť jednorazovú dávku na pokrytie dodatočných nákladov. Osobitný príspevok možno poskytnúť nezamestnanému, ktorý začína novú prácu. Suma DHN a príspevkov je diferencovaná v závislosti od počtu členov domácnosti, ktorí žijú spolu. Ide o subjektívny nárok, ale pomoc nie je poskytovaná ľubovoľne. Pomoc sa vypláca centrálnne, vypláca ju Úrad práce, sociálnych vecí a rodiny.</p> <p>Jednotlivec a rodinní príslušníci zdieľajúci tú istú domácnosť. Nárok na podporu sa stanovuje pre domácnosť (definícia právnickej osoby domácnosti - napríklad dospelá osoba, manželka, nezaopatrené dieťa, rodičia ...).</p> <p>Neuplatňuje sa požiadavka štátnej príslušnosti. Občania Slovenskej republiky a osoby s pobytom na území Slovenskej republiky. Nárok na pomoc v hmotnej núdzi majú aj žiadatelia o azyl.</p> <p>Žiadna podmienka veku, avšak žiadateľom môže byť len dospelá osoba.</p> <p>Všetky nároky na peňažné a vecné dávky sa musia vyčerpať: výživné, náhradné výživné, nemocenské v hotovosti, dávky nemocenského poistenia, dávky dôchodkového poistenia, dávky pri úrazovom poistení, poistenie v nezamestnanosti, dávky garančného poistenia, výsluhové dôchodky (vojaci, policajti), rodičovský príspevok, a náhradné príspevky na starostlivosť o dieťa.</p> <p>Žiadne iné podmienky.</p>
---	---

Kapitola XI. Garantovanie minimálnych zdrojov

4. Podmienky týkajúce sa osôb v pracovnom veku	<p>Výška dávky v hmotnej núdzi pre domácnosť sa zníži o €61.60 za každého dospelého člena, ktorý nevykazuje pracovnú aktivitu najmenej 32 hodín mesačne a nie je ochotný akceptovať ponuky na vhodnú prácu. Za vhodné pracovné aktivity sú považované malé verejné služby, dobrovoľnícka práca, aktivity pre prevenciu živelných pohrôm, havárií a pod. alebo na vysporiadanie sa s ich následkami. Registrácia na Úrade práce, sociálnych vecí a rodiny (UPSVR) je povinná. Opatrenia aktívnej politiky trhu práce pozri v tabuľke X "Nezamestnanosť", "Celková nezamestnanosť, Dávky, Ostatné príplatky".</p>
5. Podmienky testovania príjmov – Príjem	<p>Za príjem na účely posudzovania hmotnej núdze sa započítavajú všetky príjmy s výnimkou „vyňatých príjmov“ – vid' nižšie.</p> <p>Do príjmov sa nezapočítavajú nasledovné príjmy: 25 % zo zárobkov; 50% zo zárobkov v prípade poberania Osobitného príspevku; najmenej 25 % z dôchodkových dávok, 25 % materskej dávky; 100 % prídavkov na deti; 100% daňového bonusu; 100 % štipendií žiakov a študentov; 100 % príspevkov aktívnej politiky trhu práce týkajúcich sa cestovných náhrad, absolventskej praxe, služieb pre rodiny nezamestnaného s deťmi, na zapracovanie znevýhodneného UoZ, dávok počas vzdelávania; 25% aktivačného príspevku na dobrovoľnícke služby, 100% dotácií na podporu humanitárnej pomoci a dotácií poskytovaných inými správnymi orgánmi, ktoré sú určené na riešenie konkrétnej kritickej životnej situácie, 100% okamžitej finančnej pomoci poskytovanej obcou, príjmy študentov v sume najviac 1,2 násobku životného minima v posledných 12 mesiacoch, atď.</p>
Definícia príjmu a povolených vyňatí z príjmu	<p>Príjem je definovaný po odpočítaní daní a sociálnych príspevkov, t.j. čistý príjem. Príjem nie je znížený o žiadne náklady. Príjem je meraný v mesiaci, v ktorom bola žiadosť podaná.</p>
6. Podmienky testovania príjmov - Majetok a ostatné aktíva	<p>Posudzuje sa veľkosť majetku, avšak od občana nemožno požadovať predaj alebo prenájom nehnuteľnosti užívanej na primerané trvalé bývanie a pôdy využívanej na osobnú spotrebu. Posudzuje sa osobné vlastníctvo dotknutých osôb, avšak od občana nemožno požadovať predaj alebo prenájom hnuťelnej veci tvoriacej nevyhnutné vybavenie domácnosti, ani osobného motorového vozidla využívaného na individuálnu dopravu ťažko zdravotne postihnutého občana, alebo motorového vozidla staršieho ako 10 rokov alebo ktorého hodnota je nižšia ako 35-násobok životného minima (€7177,45). Hodnotu majetku za žiadateľa a všetkých členov spoločne posudzovanej domácnosti deklaruje samotný žiadateľ, avšak posudzuje UPSVR. Prijemca dávky je povinný oznámiť všetky zmeny v situácii do 8 dní na UPSVR.</p>

Kapitola XI. Garantovanie minimálnych zdrojov

<p>Vyplácanie podpory</p> <p>1. Určenie minimálnych zdrojov</p> <p>2. Sumy</p>	<p>Pomoc v hmotnej núdzi sa poskytuje osobám v stave hmotnej núdze, keď ich príjem je nižší ako životné minimum a nemôžu si príjem zabezpečiť sami. Životné minimum je stanovené ako minimálna hranica príjmu osoby, pod ktorou nastáva stav jej hmotnej núdze. Vo vecnej podobe je to jedno teplé jedlo denne, nevyhnutné ošatenie a prístrešie.</p> <p>Sumy životného minima používané <u>pri zisťovaní oprávnenosti</u> na pomoc v hmotnej núdzi:</p> <ul style="list-style-type: none">• prvý dospelý v domácnosti: 205,07 € mesačne,• ďalší dospelý v domácnosti: 143,06 € mesačne,• nezaopatrené dieťa (či zaopatrené dieťa vo veku do 18 rokov): 93,61 € mesačne. <p>Spoločná domácnosť (žiadateľ a osoby s ním spoločne posudzované).</p> <p>Dávky sú vyplácané v závislosti od zloženia (štruktúry) domácnosti (viď nižšie)</p> <p>Suma „Pomoci v hmotnej núdzi“ (pozostávajúca z Dávky v hmotnej núdzi (DHN) a rôznych príspevkov) sa vypočíta ako rozdiel medzi stanovenou nárokovou sumou a aktuálnym príjmom.</p> <p>Suma maximálnej DHN je mesačne u jednotlivých kategórií poberateľov:</p> <ul style="list-style-type: none">• 61,6 €u jednotlivca,• 117,2 €u jednotlivca s dieťaťom alebo najviac so štyrmi deťmi,• 107,1 €u dvojice bez detí,• 160,4 €u dvojice s dieťaťom alebo najviac so štyrmi deťmi,• 171,2 €u jednotlivca s viac ako štyrmi deťmi,• 216,1 €u dvojice s viac ako štyrmi deťmi <p>Do celkovej sumy Pomoci v hmotnej núdzi sa okrem DHN pripočítavajú ďalšie príspevky:</p> <p><u>Aktivačný príspevok</u>: 63,07 € mesačne patrí občanovi na podporu získania, udržania alebo zvýšenia vedomostí, odborných zručností alebo pracovných návykov na účely pracovného uplatnenia počas pomoci v hmotnej núdzi; patrí aj jednotlivcovi s príjmom zo závislej činnosti najviac do sumy minimálnej mzdy; jednotlivcovi, ktorý si zvyšuje kvalifikáciu, zúčastňuje sa na vzdelávaní a príprave na trh práce v rámci schválených projektov, alebo vykonáva menšie obecné služby či dobrovoľnícke práce v rozsahu aspoň 64 hodín mesačne; patrí aj pre študentov s deťmi do troch rokov veku, poberajúcich rodičovský príspevok a študujúci na strednej alebo vysokej škole. V prípade výkonu drobných prác pre obec sa v dohode musí uviesť miesto, rozsah, povaha, obdobie, počet hodín, začiatok a koniec práce.</p>
--	--

Kapitola XI. Garantovanie minimálnych zdrojov

<p>3. Trvanie a časové obmedzenia</p> <p>Prídavky:</p> <p>1. Príspevky na bývanie</p>	<p><u>Príspevok na bývanie:</u> 55,80 € mesačne ak ide o jedného občana v hmotnej núdzi, inak 89,20 € mesačne ak ide o domácnosť s 2 + občanmi v hmotnej núdzi, na úhradu nákladov spojených s bývaním; poskytne sa len tomu vlastníkovi (nájomcovi) bytu či domu, ktorý riadne uhrádza nájomné. Vypláca sa aj v prípade, že domácnosť je ubytovaná v špecifických zariadeniach sociálnych služieb. Dávka sa poskytuje aj osobám, ktoré majú nárok na celoživotný prenájom. V prípade viacerých nájomníkov v jednom objekte sa dávka vypláca iba jednému z nich.</p> <p><u>Ochranný príspevok</u> pre člena rodiny je stanovený na troch rôznych úrovniach:</p> <ul style="list-style-type: none">• € 63,07 mesačne pre tých, ktorí dosiahli vek odchodu do dôchodku, alebo sú zdravotne postihnutí (stratili viac ako 70% pracovnej schopnosti) alebo sa starali o osoby s ťažkým zdravotným postihnutím atď .;• € 34,69 mesačne pre tých, ktorí sú chorí po dobu dlhšiu ako 30 dní, ale nie viac ako 12 mesiacov;• €13,50 mesačne pre tehotné ženy od 4. mesiaca tehotenstva (za predpokladu, že sa zúčastňujú mesačných preventívnych prehliadok) alebo pre osamelých rodičov, ktorí sa starajú o dieťa do veku jedného roka; <p><u>Príspevok na nezaopatrené dieťa:</u> 17,20 EUR mesačne za každé dieťa počas obdobia povinnej školskej dochádzky (vo veku od 6 do 16 rokov).</p> <p><u>Príklad:</u></p> <p>a / Rodina : 2 dospelí + 2 deti (4, 8 rokov): maximálna výška pomoci v hmotnej núdzi je 410,20 EUR mesačne. Rodina dostane aj príspevok na deti (47,36 EUR na dve deti)</p> <p>b / Jedna osoba vo veku 35 rokov, ktorá je nezamestnaná bez závislej osoby: maximálna pomoc v hmotnej núdzi je 180,50 EUR mesačne</p> <p>Situácia hmotnej núdze sa posudzuje individuálne vždy, keď dôjde k zmene okolností príjemcu. Táto suma sa časom neznižuje. Suma zodpovedá stavu a situácii oprávnenej osoby. Platba je poskytovaná mesačne, pokiaľ trvá situácia v hmotnej núdzi. Dĺžka trvania platby sa nemení v závislosti od počtu predchádzajúcich období prijatia pomoci.</p> <p>Príspevok na bývanie je súčasťou pomoci v hmotnej núdzi – vid' vyššie.</p>
--	--

Kapitola XI. Garantovanie minimálnych zdrojov

<p>2. Zdravotná starostlivosť</p> <p>3. Ostatné peňažné prídavky</p>	<p>Zdravotnícke služby sú k dispozícii všetkým osobám s trvalým pobytom na území Slovenskej republiky, ako aj príjemcom pomoci v hmotnej núdzi bez akýchkoľvek obmedzení.</p> <p><u>Dotácia na podporu výchovy k stravovacím návykom dieťaťa:</u> Dotácia sa poskytuje všetkým deťom v poslednom roku materskej školy alebo všetkým deťom, ktoré navštevujú základnú školu a žijú v rodinách, ktoré dostávajú pomoc v hmotnej núdzi alebo ich priemerný mesačný príjem je nižší ako životné minimum. Dotácia je 1,20 EUR za deň počas školských dní.</p> <p><u>Dotácia na podporu výchovy k plneniu školských povinností dieťaťa ohrozeného sociálnym vylúčením:</u> Dotácia sa poskytuje deťom, ktoré sú v poslednom roku materskej školy alebo základnej školy a žijú v rodinách, ktoré dostávajú pomoc v hmotnej núdzi, alebo ich priemerný mesačný príjem za posledných šesť po sebe nasledujúcich mesiacov je nižší ako životné minimum. Môže sa poskytnúť aj pre každé dieťa v škole, ak aspoň 50% detí pochádza z rodín, ktoré dostávajú pomoc v hmotnej núdzi.</p> <p>Dotácia na školské potreby je 33,20 EUR za dieťa za rozpočtový rok. Dotácie na potraviny a školské potreby sa poskytujú skôr materskej škôlke, základnej škole, obci alebo občianskemu združeniu než rodičom dieťaťa.</p> <p><u>Jednorazová dávka :</u> na mimoriadne výdavky pre osoby v hmotnej núdzi, je poskytovaná obcou vo výške preukázaných skutočných nákladov, najviac však do výšky 3-násobku životného minima (určená je na úhradu mimoriadnych výdavkov na nevyhnutné ošatenie, základné vybavenie domácnosti, zakúpenie školských potrieb pre deti a na mimoriadne liečebné náklady).</p>
<p>Posúdenie nárokov</p>	<p>Formulár žiadosti o pomoc v hmotnej núdzi musí byť zaslaný na regionálny úrad práce, sociálnych vecí a rodiny (UPSVR) podľa miesta bydliska žiadateľa. Príjemcovia majú právo odvolať sa. Nárok na pomoc v hmotnej núdzi je možné posúdiť v teréne na mieste zamestnancami úradu. Príjemcovia majú povinnosť oznámiť všetky zmeny v ich situácii do ôsmich dní na UPSVR. UPSVR musí prijať rozhodnutie v lehote 30 dní (60 v prípade veľmi zložitého prípadu).</p>

Kapitola XI. Garantovanie minimálnych zdrojov

<p>Vymáhanie dávok</p>	<p>Prijímateľ pomoci v hmotnej núdzi má povinnosť vrátiť neoprávnene vyplatené peniaze. Závazok vrátiť sumu pomoci zvýšenú o 10 % trvá 3 roky od zistenia takejto situácie štátom či obcou, najneskôr uplynutím 10 rokov odo dňa, za ktorý sa DHN a príspevky vyplatili. O povinnosti vrátiť neoprávnene vyplatené peniaze rozhoduje ÚPSVR. Neoprávnene vyplatené peniaze pomoci v hmotnej núdzi sú vymáhané od poberateľa, prípadne od ostatných spolu s ním posudzovaných osôb.</p>
<p>Úprava</p>	<p>Ročné zvyšovanie <u>sumy životného minima</u> k 1. júlu Opatrením MPSVR. Zvýšenie sa uskutoční vynásobením koeficientu rastu čistých peňažných príjmov osôb (životných nákladov u nízkopríjmových domácností) za obdobie I. štvrťroka bežného kalendárneho roka v porovnaní s I. štvrťrokom predchádzajúceho kalendárneho roka. Zmena sa neuskutoční v prípade záporného koeficientu. Úprava <u>sumy pomoci v hmotnej núdzi</u> je možná vládnym nariadením. Zákon neurčuje mieru valorizácie.</p>
<p>Súbeh s pracovnými príjmami</p>	<p><u>Osobitný príspevok</u>: 126,14 € resp. 63,07 € mesačne pre osobu, ktorá ukončila poberanie dávky v hmotnej núdzi, bola dlhodobo nezamestnaná, má pracovný pomer či obdobný pracovný vzťah v rozsahu aspoň ½ týždenného pracovného času a zarába menej ako 2-násobok minimálnej mzdy. Poskytuje sa maximálne 12 mesiacov, prvých 6 mesiacov vo vyššej sume.</p>
<p>Súbeh s inými dávkami sociálnej starostlivosti</p>	<p>Súbeh je možný, ale v súlade s dodržaním podmienok pri testovaní príjmov. Pomoc v hmotnej núdzi je doplnkový systém. Dopĺňa výhody a príspevky v systéme sociálneho poistenia, ako aj dávky štátnej sociálnej podpory a aj príjmy z práce atď. Do akej miery sa tento príjem meria, je možné vidieť v prípade posúdenia materiálnej potreby žiadateľa a tiež pri výpočte výšky pomoci v hmotnej núdzi.</p>
<p>Zdaňovanie a sociálne príspevky do systému.</p>	
<p>1. Zdaňovanie peňažných dávok</p>	<p>Peniaze pomoci v hmotnej núdzi nie sú predmetom zdaňovania.</p>
<p>2. Limit príjmu pre daňové úľavy a pre zníženie dane.</p>	<p>Neuplatňuje sa. Peniaze pomoci v hmotnej núdzi nie sú predmetom zdaňovania.</p>
<p>3. Príspevky do systému sociál. starostlivosti z objemu dávok</p>	<p>Neuplatňuje sa. Žiadne príspevky.</p>

Kapitola XII.

Dlhodobá starostlivosť

Platná právna základňa

- Zákon č. 447/2008 Z.z. o peňažných príspevkoch na kompenzáciu ťažkého zdravotného postihnutia,
- Zákon č. 448/2008 Z.z. o sociálnych službách,
- Zákon č. 305/2005 Z.z. o sociálno-právnej ochrane detí a o sociálnej kuratele,
- Zákon č. 576/2004 Z.z. o zdravotnej starostlivosti a službách súvisiacich s poskytovaním zdravotnej starostlivosti,
- Zákon č. 601/2003 Z.z. o životnom minime,
- Zákon č. 578/2004 Z.z. o poskytovateľoch zdravotnej starostlivosti,
- Zákon č. 36/2005 Z.z. o rodine
- Zákon č. 219/2014 o sociálnej práci a o podmienkach na výkon niektorých odborných činností v oblasti sociálnych vecí a rodiny

Základné princípy

Dlhodobá starostlivosť je zabezpečovaná ako nadstavba nad zdravotným a sociálnym systémom, je organizovaná na regionálnej a miestnej úrovni. Dlhodobá starostlivosť je zabezpečená čiastočne osobitnou legislatívou (v prípade fyzických osôb s ťažkým zdravotným postihnutím a fyzických osôb odkázaných na pomoc inej fyzickej osoby) a čiastočne v rámci legislatívy venovanej ostatným rizikám (invalidita, staroba, choroba). Dlhodobá starostlivosť je založená na princípe sociálnej pomoci. Peňažné dávky na kompenzáciu sa poskytujú na základe splnenia podmienok, v čom sú aj limity príjmu s výnimkou peňažného príspevku na osobnú asistenciu. Starostlivosť je zabezpečená aj vecnými dávkami, aj peňažnými dávkami. Vecné dávky (sociálne služby) sú financované z rozpočtu obcí, z rozpočtov samosprávnych krajov a čiastočne zo štátneho rozpočtu; peňažné dávky sú financované z rozpočtu štátu. Pre neformálnych opatrovateľov sa poskytuje peňažný príspevok na opatrovanie.

Pokryté riziko: definícia

Nie je osobitná definícia. Dávky dlhodobej starostlivosti sú poskytované osobám so zdravotným postihnutím, osobám s ťažkým zdravotným postihnutím, osobám s nepriaznivým zdravotným stavom a fyzickým osobám odkázaným na pomoc inej fyzickej osoby. Pre účely poskytnutia peňažných príspevkov na kompenzáciu sa vyžaduje trvanie funkčnej poruchy dlhšie ako 12 mesiacov a pre vybrané druhy dávok je definovaný minimálny stupeň odkázanosti. Nevyžaduje sa nevyhnutná doba zácviaku pre neformálnych poskytovateľov starostlivosti.

Kapitola XII.

Dlhodobá starostlivosť

Oblasť uplatnenia	Ťažké zdravotné postihnutie, nepriaznivý zdravotný stav fyzickej osoby a odkázanosť na pomoc inej fyzickej osoby. Dobrovoľné poistenie neprichádza do úvahy.
Podmienky	Nevyžaduje sa.
1. Potrebný čas pre účasť	50 % miery funkčnej poruchy fyzickej osoby (nedostatku jeho telesných, zmyslových či duševných schopností). Pre poskytnutie príspevku na opatrovanie sa vyžaduje aspoň V. stupeň odkázanosti (z max. VI.). Minimálny stupeň odkázanosti pre jednotlivé sociálne služby je stanovený rôzne (od II. do VI.).
2. Minimálna úroveň závislosti	<u>Peňažný príspevok na opatrovanie:</u> minimálny vek fyzickej osoby s ťažkým zdravotným postihnutím je 6 rokov, minimálny vek fyzickej osoby vykonávajúcej opatrovanie je 18 rokov.
3. Vek	<u>Peňažný príspevok na osobnú asistenciu:</u> určený je pre fyzické osoby s ťažkým zdravotným postihnutím vo veku 6 – 65 rokov; po 65. roku veku, len ak bol tento príspevok poskytovaný aj pred dovŕšením jej 65. roku veku. Minimálny vek osobného asistenta je 18 rokov.
Organizácia	Posudkový lekár / posudzujúci zdravotnícky pracovník zhodnotí zdravotný stav, určí mieru funkčnej poruchy, stupeň odkázanosti fyzickej osoby na pomoc inej fyzickej osoby (zdravotná posudková činnosť). Spolupracuje pritom s odbornými lekármi a so sociálnymi pracovníkmi (sociálna posudková činnosť).
1. Hodnotenie závislosti - - hodnotitelia	Hodnotenie schopnosti osoby vykonávať základné úkony pri stravovaní, osobnej hygiene, kúpaní, používaní toalety, obliekaní, pohybovaní sa, orientácie v prostredí, dodržiavaní liečebného režimu a potreby dohľadu. Existujú osobitné zoznamy chorôb, zdravotných postihnutí a chronických stavov v súvislosti s poskytovaním dávok. Zoznam činností na účely určenia rozsahu potrebnej osobnej asistencie obsahuje 21 položiek.
- indikátory a kategórie odkázanosti	Škála obsahuje 6 úrovní odkázanosti na pomoc inej osoby (napr. I. stupeň je 0 hod pomoci denne, II. st. je 2-4 hod pomoci denne, ..., VI. st. je viac ako 12 hod pomoci denne). Rozsah osobnej asistencie sa určuje podľa činností a počtu hodín, ktoré sú potrebné na ich vykonanie.
- prehodnotenie	Prehodnotenie sa vykonáva len pri predpoklade na zlepšenie stavu, u chronických stavov sa nevyžaduje. Pri osobnej asistencii sa prehodnotenie vykonáva každé 3 roky.

Kapitola XII.

Dlhodobá starostlivosť

<p>2. Poskytovatelia - neformálni</p> <p>- profesionálni</p>	<p>- rodinní príslušníci - manžel/ka, rodič, náhradný rodič, opatrovník, dieťa, vnuk/vnučka, starý rodič, súrodenec, nevesta, zať, svokor, svokra, švager, švagriná, neter, synovec; fyzické osoby, ktoré bývajú s opatrovanou osobou;</p> <p>- zamestnanci poskytovateľa sociálnych služieb vo verejnom i neverejnom sektore; Sociálne služby sa poskytujú formou: ambulantnou, terénnou a pobytovou.</p>
<p>Dávky Dávky pre závislé osoby</p>	<p>Opatrovateľská služba, ktorou sa poskytuje pomoc v domácnosti občana odkázaného na pomoc inej osoby pri zabezpečení úkonov sebaobsluhy, úkonov starostlivosti o domácnosť a základných sociálnych aktivít. Nie je vymedzená maximálna doba poskytovania sociálnych služieb.</p>
<p>1. Vecné dávky</p>	
<p>- Domáce opatrovanie</p>	
<p>- Kombinované opatrovanie</p>	<p>Opatrovanie je zabezpečované v zariadeniach sociálnych služieb s denným alebo týždenným pobytom (napr. denný stacionár), kedy sa osoba odkázaná na pomoc vracia domov každý deň alebo na víkend. Zabezpečujú sa tu rozličné odborné, obslužné a ďalšie činnosti. Nie je tu definovaný počet hodín starostlivosti o klienta v závislosti od stupňa odkázanosti. Nie je vymedzená maximálna doba poskytovania sociálnych služieb</p>
<p>- Dlhodobé opatrovanie na lôžku</p>	<p>Dlhodobé opatrovanie na lôžku je zabezpečované v zariadeniach sociálnych služieb. Ide napr. o zariadenia pre seniorov, domovy sociálnych služieb, zariadenia podporovaného bývania, atď. Nie sú limity na dĺžku poskytovania služby, závisí to od potreby. V zariadeniach opatrovateľskej služby a v rehabilitačných strediskách možno poskytovať sociálne služby len na určitý čas.</p>
<p>- Iné vecné dávky</p>	<p>Sociálne poradenstvo, tlmočnícka služba pre osoby so sluchovým postihnutím a pre hluchoslepé osoby, sociálna rehabilitácia, prepravná služba, sprievodcovská služba a predčítateľská služba pre nevidiacich, sprostredkovanie osobnej asistencie, požičiavanie pomôcok, monitorovanie a signalizovanie potreby pomoci, krízová pomoc poskytovaná prostredníctvom telekomunikačných technológií; podporné služby (napr. odľahčovacia služba, podpora samostatného bývania, jedáleň, pracovňa, stredisko osobnej hygieny...). Systém sociálnych služieb poskytovaných osobitným sociálnym skupinám v sociálnej núdzi (napr. osobám so zdravotným postihnutím, osobám vo vyššom veku, bezdomovcom) samosprávami obcí a miest, vyššími územnými celkami, verejnými a neverejnými poskytovateľmi.</p>

Kapitola XII.

Dlhodobá starostlivosť

<p>- Zdieľanie nákladov na vecné dávky</p> <p>2. Peňažné dávky</p>	<p>Prijímateľ vecnej dávky platí úhradu za poskytované služby podľa výšky príjmu a majetku, avšak klientovi musí zostať z príjmu určitá suma (napr. 25 % životného minima pri celoročnom pobyte v zariadení, alebo 165% sumy životného minima pri opatrovateľskej službe). Do príjmov na stanovenie úrovne zdieľania nákladov sa nezapočítavajú jednorazové štátne sociálne dávky, prídavky na deti, daňové bonusy, štipendiá atď. Majetok v určitom rozsahu nie je braný do úvahy.</p> <p><u>Peňažný príspevok na osobnú asistenciu:</u> 3,82 € za 1 hodinu asistencie, maximálne 7300 hodín ročne. Tieto peniaze sú určené osobe vyžadujúcej si starostlivosť. Osobnú asistenciu vykonáva asistent, ktorého si vyberá fyzická osoba s ťažkým zdravotným postihnutím.</p> <p><u>Príspevok na kúpu, úpravu, opravu a výcvik používania pomôcky:</u> suma dávky klesá s rastom príjmu poberateľa dávky (z 95 % na 50 % z ceny, pri kúpe psa so špeciálnym výcvikom zo 100 % na 80 %). Maximálna suma dávky na kúpu, úpravu a výcvik je 8630,42 € na 7 rokov. Pri kúpe druhého mechanického vozíka (prvý je poskytovaný zo zdravotného poistenia) je maximálna výška dávky 1659,7 € a pri kúpe druhého načúvacieho aparátu 331,94 € na 7 rokov, pri kúpe druhého el. vozíka je dávka maximálne 4979,09 € na 10 rokov.</p> <p><u>Príspevok na kúpu zdvíhacieho zariadenia:</u> suma dávky klesá s rastom príjmu poberateľa dávky (z 95 % na 50 % z ceny), maximálna suma dávky je 11617,88 € na 7 rokov.</p> <p><u>Príspevok na kúpu osobného motorového vozidla:</u> suma dávky klesá s rastom príjmu (z 85 % na 55 % z maximálnej ceny 13277,57 €), maximálna suma je 6638,79 € a pri osobnom motorovom vozidle s automatickou prevodovkou 8298,48 € na obdobie 7 rokov,</p> <p><u>Príspevok na úpravu osobného motorového vozidla:</u> suma príspevku klesá s rastom príjmu (z 95 % na 50 % z ceny), maximálna suma príspevku je 6638,79 € na 7 rokov.</p> <p><u>Príspevok na prepravu:</u> suma dávky klesá s rastom príjmu prijímateľa dávky (z 95 % na 50 % z ceny), maximálna suma dávky je 51,02 % sumy životného minima mesačne,</p> <p><u>Príspevok na úpravu bytu, rodinného domu alebo garáže:</u> suma dávky klesá s rastom príjmu prijímateľa dávky (z 95 % na 50 % z ceny), maximálna suma dávky je v prípade bytu a rodinného domu 6638,79 €, v prípade garáže 1659,7 € za obdobie 7 rokov,</p>
--	--

Kapitola XII.

Dlhodobá starostlivosť

Testovanie príjmov u peňažných dávok

3. Výber užívateľov

Príspevok na kompenzáciu zvýšených výdavkov zdravotne postihnutých osôb (mesačné príspevky na kompenzáciu za zvýšené výdavky pre osoby s príjmom nižším ako 3-násobok životného minima):

- na diétne stravovanie: do 18,56 % sumy životného minima mesačne,
- na výdavky súvisiace s hygienou alebo opotrebovaním šatstva, bielizne, obuvi a bytového zariadenie: 9,28 % sumy životného minima mesačne,
- na prevádzku osobného motorového vozidla: 16,7 % sumy životného minima mesačne,
- na starostlivosť o psa so špeciálnym výcvikom: 22,27 % sumy životného minima mesačne.

Overovanie nároku a stanovenie sumy peňažných dávok sú predmetom testovania príjmov danej osoby, pritom majetok nesmie presiahnuť určitý strop.

Vyššie prahy príjmov sú uplatňované na dávky pre deti vyžadujúce starostlivosť.

Príjem sa považuje za celkový príjem bez jednorazových dávok štátnej sociálnej podpory, prídavkov na deti, daňového bonusu, štipendiá a pod. Zo započítavania majetkov sú vyňaté napr.: nehnuteľnosť používaná na trvalé bývanie, pozemky pre vlastnú potrebu, alebo jedno auto. Do príjmu a majetku sa nezapočítavajú ani peňažné alebo nepeňažné dary do určitej hodnoty, dary bez ohľadu na hodnotu ak ich poskytla nadácia, občianske združenie, nezisková organizácia, neinvestičný fond, cirkev alebo náboženská spoločnosť a tiež dary bez ohľadu na hodnotu alebo darcu ak sú určené na posilnenie účinkov kompenzácie, zachovanie alebo zlepšenie zdravotného stavu. Peňažná dávka sa znižuje s rastúcimi príjmami, a keď príjem je vyšší (obvykle 5-násobok životného minima), peňažná dávka sa odoprie.

Vecné dávky (sociálne služby), sú tiež predmetom testovania príjmov, ale sa uplatňuje iný postup (pozri vyššie).

V prípade poskytovania profesionálnej starostlivosti je možný výber poskytovateľa.

Je možné kombinovať vecné a peňažné dávky dlhodobej starostlivosti v domácnosti a v zariadeniach, avšak kombinovanie vybraných dávok nie je možné (napr. peňažný príspevok na osobnú asistenciu s peňažným príspevkom na opatrovanie). Je voľný výber medzi peňažnými a vecnými dávkami dlhodobej starostlivosti. Je možné poberať súčasne aj vecné aj peňažné dávky dlhodobej starostlivosti (napr. peňažný príspevok na opatrovanie a opatrovateľskú službu v rozsahu 8 hodín mesačne).

Peňažný príspevok na kompenzáciu môže byť použitý len na jeho účel.

Kapitola XII.

Dlhodobá starostlivosť

Dávky pre neformálnych opatrovateľov	<p><u>Peňažný príspevok na opatrovanie</u>: mesačne 369,36 €(pri opatrovaní 1 osoby), alebo mesačne 492,34 € (pri opatrovaní 2 a viac osôb v domácnosti. Tieto peniaze sú vyplácané priamo opatrovateľovi, ktorým je obvykle člen rodiny. Zvýšenie dávky o 100,- € mesačne, ak ide o opatrovanie 1 či viac nezaopatrených detí s ťažkým zdravotným postihnutím a opatrovateľ nemá iné príjmy. Ak je príjem opatrovanej osoby vyšší ako 2-násobok sumy životného minima, PPO sa kráti o sumu prevyšujúcu tento príjem. Testuje sa aj príjem opatrovateľa – pri príjmoch nad určitú hranicu sa dávka neprizná. Ak už má opatrovateľ dôchodok, príspevok sa poskytuje bez testovania príjmu v sume 184,71 €pri opatrovaní jednej osoby a 246,20 €pri opatrovaní viacerých osôb.</p> <p>Štát ďalej platí príspevky na zdravotné, starobné a invalidné poistenie za poberateľa dávky na opatrovanie i za osobného asistenta. Je možné využiť odľahčovaciu službu na účely dovolenky/oddychu opatrovateľa, v rozsahu maximálne 30 dní v kalendárnom roku.</p>
Valorizácia	<p>Niektoré opakované dávky sú nastavené tak, aby sa ich suma menila pri zmene životného minima (vždy k 1.7.). Ostatné dávky sú valorizované nepravidelne.</p>
Súbeh dávok	
1. Súbeh s inými dávkami sociálnej starostlivosti	<p>Je možné prijímať dlhodobú starostlivosť a súčasne poberať dávky zo systému sociálneho poistenia. Je možné prijímať aj dlhodobú starostlivosť aj pomoc v hmotnej núdzi.</p>
2. Súbeh so zárobkami	<p>Súbeh so zárobkom je možný, ale pri vyšších príjmoch sa dávky obmedzujú, resp. je vyššia spoluúčasť financovania formy kompenzácie poberateľom.</p>
Zdaňovanie	<p>Dávky nie sú predmetom zdaňovania s výnimkou peňažného príspevku na osobnú asistenciu (daň platí osobný asistent).</p>

Sociálna ochrana samostatne zárobkovo činných osôb

Základné princípy	<p>Ochrana samostatne zárobkovo činných osôb v oblasti zdravotnej starostlivosti, ako aj starostlivosti v chorobe, materstve, invalidite, starobe, pozostalosti, nezamestnanosti a v oblasti rodinných dávok je zabezpečená v rámci všeobecného systému sociálnej ochrany.</p>
Financovanie	<p>Vymeriavací základ SZČO je v prípade poistenia zdravotného, starobného, invalidného, nemocenského a rezervného fondu solidarity na úrovni 1/1,486 (cca 67,3%) z príjmu pred 2 rokmi; pre dobrovoľne poistených je to suma nimi určená, mesačne 1/12.</p>
1. Vymeriavací základ	<p>Ohraničenia vymeriavacieho základu: Minimálna hranica vymeriavacieho základu je mesačne na úrovni 50 % priemernej národnej mzdy pred 2 rokmi, čo je €456. Maximálna hranica vymeriavacieho základu u starobného, invalidného, nemocenského poistenia a rezervného fondu solidarity je mesačne na úrovni 7-násobku priemernej národnej mzdy (€6384), u zdravotného poistenia nie je stanovená.</p>
2. Sazby príspevkov	<p>Sazby príspevkov SZČO sú percentá z vymeriavacieho základu na:</p> <ul style="list-style-type: none">• starobné poistenie: 18 % (prípadne odvod 13,25 % do 1. pilieru a 4,75% do 2. pilieru),• invalidné poistenie: 6 % (ale 0 % ak poberá starobný dôchodok alebo predčasný starobný dôchodok, alebo poberá výsluhový dôchodok po dovŕšení dôchodkového veku),• pozostalostné poistenie je v rámci starobného a invalidného poistenia,• nemocenské poistenie: 4,4 %,• materské poistenie je v rámci nemocenského poistenia,• poistenie v nezamestnanosti: (len pri dobrovoľnom poistení) 2 %,• rezervný fond solidarity: 4,75 %.• zdravotné poistenie: 14 % (ale len 7 % ak ide o zdravotne postihnutého), <p>SZČO s ročným príjmom nižším ako 50% priemernej mzdy v NH pred 2 rokmi (€5724) neplatia povinné sociálne poistenie a účasť v nemocenskom poistení, invalidnom, starobnom poistení či v poistení v nezamestnanosti je pre nich možná prostredníctvom dobrovoľného poistenia.</p>

Sociálna ochrana samostatne zárobkovo činných osôb

Vecné dávky počas choroby a v materstve	Dávky sú poskytované podľa ustanovení vo všeobecnom systéme.
Peňažné dávky počas choroby a v materstve	Dávky sú poskytované podľa ustanovení vo všeobecnom systéme, avšak za podmienky platenia príspevkov za obdobie oprávňujúce na poberanie dávky.
Invalidita	Dávky sú poskytované podľa ustanovení vo všeobecnom systéme.
Staroba	Dávky sú poskytované podľa ustanovení vo všeobecnom systéme.
Pozostalí	Dávky sú poskytované podľa ustanovení vo všeobecnom systéme.
Pracovné úrazy a choroby z povolania	Pre SZČO nie je sociálna ochrana z verejného systému.
Dávky pre rodinu	Dávky sú poskytované podľa ustanovení vo všeobecnom systéme.
Nezamestnanosť	Dávky sú poskytované podľa ustanovení vo všeobecnom systéme, avšak za podmienky nepodnikania a dobrovoľného platenia príspevkov za obdobie oprávňujúce na poberanie dávky.